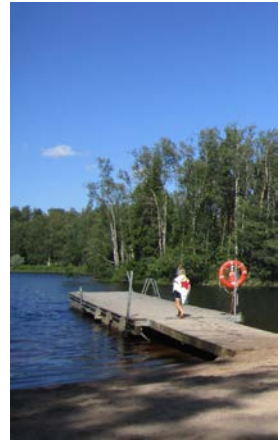
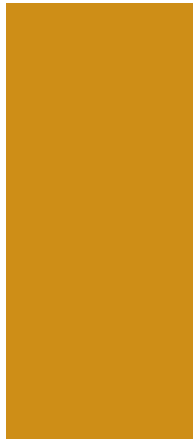


Raportti 3/2015



Kiinteistökohtaista jätevesineuvontaa Vantaanjoen valuma-alueen kunnille

Sanna Laakso
Teemu Haapala
Larissa Rimpiläinen
Kirsti Lahti



Vantaanjoen ja Helsingin seudun
vesiensuojeluyhdistys ry



Tekijät	Sanna Laakso, Teemu Haapala, Larissa Rimpiläinen ja Kirsti Lahti
Otsikko	Kiinteistökohtaista jätevesineuvontaa Vantaanjoen valuma-alueen kunnille Loppuraportti.
Aika	11.2.2015
<p>Vantaanjoen ja Helsingin seudun vesiensuojeluyhdistys ry:n hajajätevesineuvontahankkeessa 2014 jatkettiin kuntien kanssa vuonna 2011 aloitettua yhteistyötä haja-asutuksen jätevesien käsittelyn edistämiseksi. Hanketta rahoittivat Tuusulan ja Nurmijärven kunnat, Espoon ja Riihimäen kaupungit sekä Uudenmaan elinkeino-, liikenne- ja ympäristökeskus. Hajajätevesineuvontaa tehtiin yhteistyössä kuntien kanssa, niiden valitsemilla alueilla. Hankkeen ohjausryhmässä olivat edustajat neuvontakunnista, Uudenmaan ELY -keskuksesta ja vesiensuojeluyhdistyksestä. Yhteistyötä tehtiin muun muassa kuntien ympäristö- ja rakennusvalvonnan sekä paikallisten vesihuoltolaitosten kanssa. Neuvonnasta tiedotettiin paikallislehdissä ja internetissä.</p> <p>Neuvontahanke toteutettiin kiinteistökohtaisena neuvontana. Kiinteistön omistaja lähestyttiin ennen käyntiä kirjeellä, jossa ehdotettiin aikaa neuvontakäynnille. Kolme hajajätevesineuvojaa teki neuvontakäyntejä yhteensä 400 kiinteistölle. Hankkeessa annettiin vähintään puhelinneuvontaa 91 prosentille kiinteistön omistajista, ja neuvontakäynti toteutui 86 prosentilla kiinteistöistä.</p> <p>Neuvontakäynnin yhteydessä kiinteistölle jätettiin arviointilomake, jossa arvioitiin kiinteistön nykyistä jätevesijärjestelmää valtioneuvoston asetuksen talousjätevesien käsittelystä viemäriverkostojen ulkopuolisilla alueilla (209/2011) ja kuntien puhdistustehoa koskevien vaatimusten täyttymisen suhteen. Arvioinnissa oli viisi vaihtoehtoa: riittävä käsittely, vähäisiä korjaus- tai huoltotoimenpiteitä vaativa, riittämätön käsittely, ikävapautettu ja vähäinen vesimäärä. Kiinteistökohtaisilla käynneillä 41 prosenttia järjestelmistä oli sellaisia, että ne eivät täyttäneet puhdistusvaatimuksia. Näillä kiinteistöillä tulee tehdä toimenpidelupaa edellyttäviä muutoksia, mukaan luettuna ikävapautetut kiinteistöt, sen jälkeen kun ikävapautus niiden osalta raukeaa. Tyypillisin toimenpidelupaa edellyttävä järjestelmä oli vanha saostussäiliöjärjestelmä, josta kaikki jätevedet purettiin tai imeytettiin maastoon.</p> <p>Puhdistusvaatimukset sellaisenaan tai vähäisillä korjauksilla täyttävistä järjestelmistä suurin osa oli pesu- ja käymälävedet erottelevia järjestelmiä. Ennen 1970-lukua rakennetuista järjestelmistä lähes kaikki vaativat uudistamista. Tämän jälkeen riittämättömien käsittelyiden osuus laski tasaisesti, noin 15 % vuosikymmentä kohden 2000-luvulle asti. Vielä 2000-luvulla rakennetuista jätevesijärjestelmistä noin 10 % oli riittämättömiä. Arvioitujen jätevesijärjestelmien tilanne oli jonkin verran parempi kuin edellisvuosien hankkeissa. Tämä johtui osittain siitä, että vapaa-ajan asuntoja, joista suurin osa oli vesivarustelultaan hyvin vaatimattomia, oli enemmän kuin edellisinä vuosina.</p> <p>Jätevesijärjestelmän lisäksi kiinteistökäynneillä tarkasteltiin vaadittavia dokumentteja ja kirjattiin havaitut puutteet. Useimmiten parannettavaa löytyi dokumentoinnissa. Esimerkiksi selvitys jätevesijärjestelmästä, joka täytyy löytyä myös kaikilta vapaa-ajan asunnoilta, puuttui noin kolmelta neljäsosalta kiinteistöistä. Myös jäteveden käsittelyssä oli usein huomautettavaa.</p> <p>Lisäksi hankkeessa tehtiin seurantakysely vuosina 2011–2012 neuvontaa saaneille kiinteistöille, joiden jätevesijärjestelmät vaativat uudistamista tai pieniä korjaus- ja huoltotoimenpiteitä. Seurantakyselyn tueksi kuntien viranomaisilta kysyttiin jätevesijärjestelmän uusimiseen haettujen toimenpidelupien määrää. Kyselyn tavoitteena oli arvioida neuvonnan vaikuttavuutta ja toteutuneiden kunnostustoimenpiteiden määrää. Vastauksissa neuvonnan kiinteistöikäntiin ja huolto-ohjeisiin oltiin hyvin tyytyväisiä. Suurin osa vastaajista koki saaneensa käynneillä riittävästi tietoa ja noin puolta vastanneista käynti motivoi kunnostustoimenpiteisiin. Harva kiinteistön omistaja on kuitenkaan toistaiseksi uusinnut jätevesijärjestelmänsä. Vantaanjoen ja Helsingin seudun vesiensuojeluyhdistys ry:n neuvontatapa, joka kohdistuu yksityiskohtaiseen jätevesijärjestelmään tutustumiseen paikan päällä kiinteistön omistajan kanssa, on koettu tarpeelliseksi kiinteistön omistajien taholta. Vuodelle 2015 oli odotettavissa jonkinlaista aktivoitumista jätevesijärjestelmien uusimisessa, sillä toistaiseksi vain harva järjestelmä oli uusittu ja useiden kiinteistöjen omistajat ilmoittivat laittavansa järjestelmänsä kuntoon vuonna 2015.</p>	
Avainsanat	haja-asutus, jätevesi, jäteveden käsittely, jätevesijärjestelmä, neuvonta, kiinteistökohtainen

Sisällysluettelo

1.	Johdanto	1
2.	Hankekuvaus	2
2.1	Suunnittelu ja hallinnointi	3
2.2	Yhteistyö kuntien kanssa sekä muut yhteistyötahot.....	3
2.3	Rahoitus ja kulut	4
3.	Hankkeen jätevesineuvojat ja muut työntekijät	4
3.1	Jätevesineuvojen taustat, koulutus ja perehdytys	4
3.2	Jätevesineuvojen toimialueet, tehtävät ja työajan käyttö	5
3.3	Työturvallisuus.....	5
4.	Tiedotus	6
5.	Kiinteistökohtainen neuvonta	7
5.1	Neuvontakäynti	7
5.2	Neuvontakiinteistöjen tavoittaminen	7
5.3	Neuvonta-alueet kunnittain	9
6.	Jätevesien käsittelyn tilanne	11
6.1	Arvioinnin perusteet.....	11
6.2	Jätevesien käsittelyn tilanne	12
6.2.1	Vertailu vuosien 2011– 2013 tuloksiin	13
6.3	Jätevesien käsittelyn tilanne kunnittain	13
6.4	Jätevesijärjestelmien ikäjakauma ja asutokuntien koko	14
6.5	Jätevesijärjestelmien tyypit	15
6.5.1	Asetuksen puhdistusvaatimukset täyttävät järjestelmät.....	17
6.6	Kiinteistöillä havaitut puutteet.....	18
7.	Tiivistelmä neuvonnan seurantakyselystä.....	20
8.	Tuloksellisuus.....	20
9.	Neuvonnan vastaanotto ja palaute	21
10.	Johtopäätökset	23
	Viitteet	24

Liitteet

- Liite 1.** Neuvonnan seurantakyselyn raportti
- Liite 2.** Erittely hankkeen kuluista
- Liite 3.** Kiinteistöille jätetty arviointilomake jätevesijärjestelmästä
- Liite 4.** Malli kiinteistöille lähetetystä neuvontakirjeestä
- Liite 5.** Kartta Espoon neuvonta-alueista 2014
- Liite 6.** Kartta Nurmijärven neuvonta-alueista 2011 –2014
- Liite 7.** Kartta Riihimäen neuvonta-alueista 2014
- Liite 8.** Yhteenveto kiinteistökäynneistä SYKEN ohjeen mukaan

1. Johdanto

Uudellamaalla, jossa viemäröinnin ulkopuolella olevaa haja-asutusta on runsaasti (yli 100 000 asukasta), ja jossa vesistöjen kokonaiskuormitus on niiden kokoon nähden suuri, haja-asutuksen jätevedet ovat merkittävä kuormitustekijä. Espoon, Nurmijärven, Riihimäen ja Tuusulan alueella on lähes 20 000 asukasta oman kiinteistökohtaisen jätevedenkäsittelyn varassa. Tämän lisäksi kunnissa on loma-asutusta, joille tarvitaan kiinteistökohtaista jätevesineuvontaa.

Vuonna 2011 valtioneuvosto hyväksyi uuden asetuksen talousjätevesien käsittelystä vesihuoltolaitosten viemäriverkostojen ulkopuolisilla alueilla (209/2011, tästä eteenpäin hajajätevesiasetus). Uudella hajajätevesiasetuksella kohtuullistettiin aiemmin voimaan tulleen samannimisen asetuksen (542/2003) vaatimuksia. Haja-asutuksen jätevesien yleisestä puhdistamisvelvollisuudesta määrätään ympäristönsuojelulaisissa (527/2014). Lainsäädännöllä on haluttu edistää vesiensuojelua ja vähentää erityisesti ihmisten lähiympäristön ja talousveden pilaantumista.

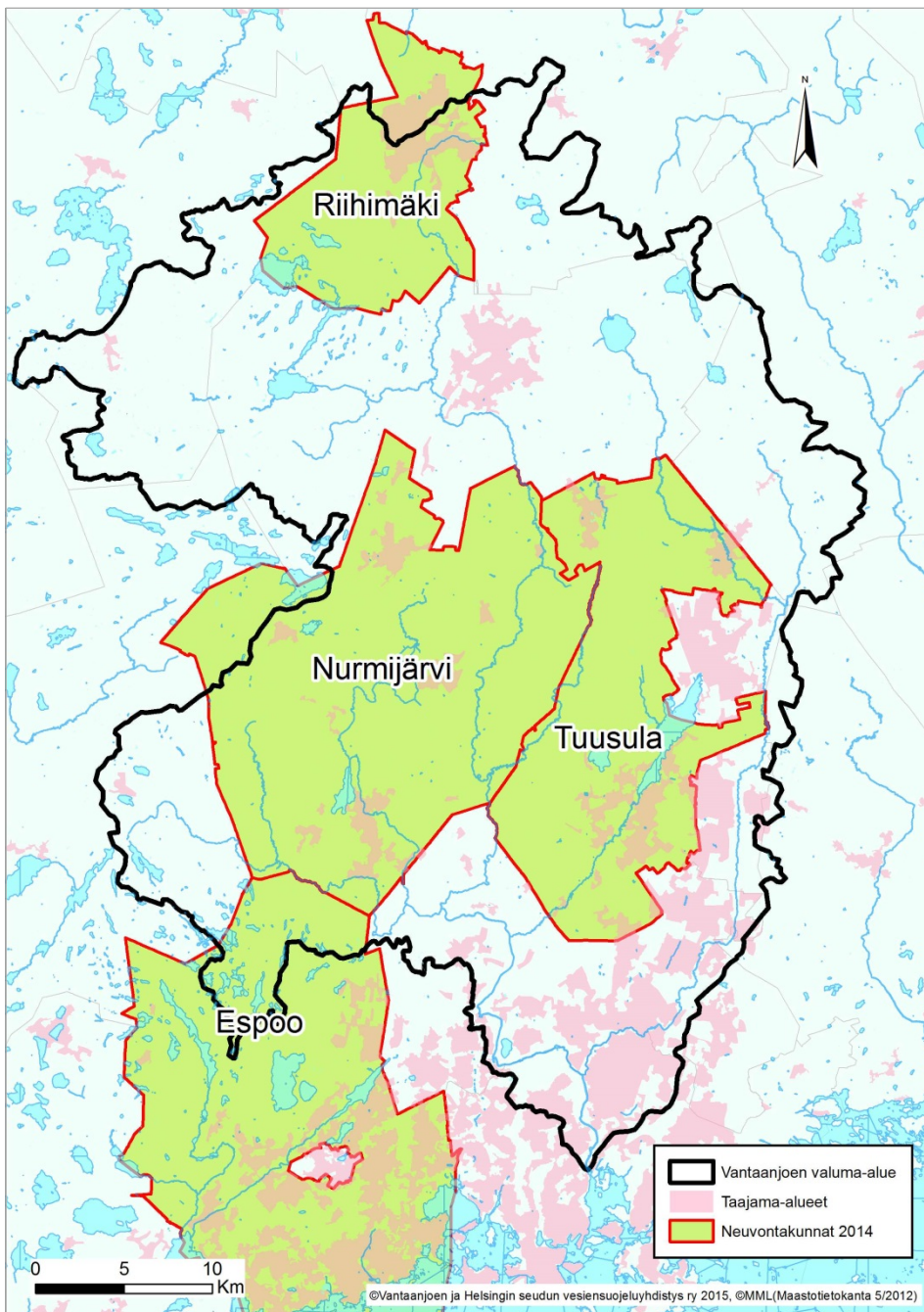
Hajajätevesiasetuksessa on vähimmäisvaatimukset vesistöjä rehevöittävien ravinteiden (fosfori ja typpi) ja happea kuluttavan orgaanisen aineen puhdistustasoista verrattuna laskennalliseen kuormituslukuun. Lisäksi asetuksessa on vaatimuksia jätevesijärjestelmän dokumentoinnista, kuten käyttö- ja huolto-ohjeista. Kiinteistöt, joilla jätevesiä syntyy niin vähän, ettei niistä katsota aiheutuvan ympäristön pilaantumisen vaaraa, on vapautettu hajajätevesiasetuksen puhdistusvaatimuksista. Esimerkiksi kantoveden varassa olevaa ja kuivakäymälällä varustettua kiinteistöä puhdistusvaatimukset eivät koske. Lisäksi vaatimuksista voidaan poiketa muun muassa kiinteistön haltijan korkean iän tai sosiaalisen suoritusesteen takia.

Vuonna 2004 ja sen jälkeen rakennettuja asuntoja asetus koskee heti. Tätä vanhemmilla kiinteistöillä on tämän hetkisen lainsäädännön mukaan aikaa laittaa jätevesijärjestelmä kuntoon 15.3.2016 mennessä. Ehdotus hajajätevesiasetuksen siirtymäajan pidentämiseksi kahdella vuodella on annettu 20.1.2015.

Haja-asutusalueiden asukkaat ovat pitäneet jätevesien käsittelyä koskevaa lainsäädäntöä vaikeaselkoisena ja kokeneet puolueettoman neuvonnan tarpeelliseksi. Valtion tukemaa haja-asutuksen jätevesineuvontaa on järjestetty Suomessa ensimmäisen kerran vuonna 2011 lainsäädäntöuudistuksen myötä kolmella pilottialueella. Pilottihankkeiden kokemusten perusteella neuvonta laajennettiin seuraavana vuonna koko maan laajuiseksi. Vantaanjoen ja Helsingin seudun vesiensuojeluyhdistys ry on toteuttanut kiinteistökohtaista jätevesineuvontaa toiminta-alueensa kuntien kanssa vuodesta 2011 lähtien kuntien valitsemilla, pääasiassa ympäristön kannalta herkillä alueilla.

2. Hankekuvaus

Hankkeen koordinoijana ja vastuutahona oli Vantaanjoen ja Helsingin seudun vesiensuojeluyhdistys ry ja se tehtiin yhteistyössä Espoon, Nurmijärven, Riihimäen ja Tuusulan kuntien kanssa (kuva 1) kiinteistökohtaisina käynteinä niin sanotulla nuohoojakäynti-tyylillä. Lisäksi hankkeessa toteutettiin seurantakysely vuosina 2011–2012 neuvontaa saaneille kiinteistöille, joiden ei arvioitu täyttävän hajajätevesiasetuksen vaatimuksia siirtymäajan jälkeen tai joilla arvioitiin tarvittavan pienempiä korjaustoimenpiteitä. Seurantakyselyn tueksi kuntien viranomaisilta kysyttiin jätevesijärjestelmän uusimiseen haettujen toimenpidelupien määrää. Hankkeen rahoituksesta noin 40 % tuli kunnilta ja loput valtionapuna Uudenmaan ELY-keskukselta.



Kuva 1. Kiinteistökohtaista jätevesineuvontaa hankkeessa saaneet kunnat vuonna 2014 ja Vantaanjoen valuma-alue.

Ilmaisia ja vapaaehtoisia neuvontakäyntejä tarjottiin kuntien valitsemille alueille sekä vakituisesti asuttujen että vapaa-ajan kiinteistöjen omistajille, painottuen ensin mainittuihin ja ennen vuotta 2004 rakennettuihin kiinteistöihin. Hankkeen pääasiallinen tavoite oli tarjota puolueetonta ja kaupallisista tarkoituksista vapaata jätevesineuvontaa ja edistää haja-asutusalueiden jätevesien käsittelyä hajajätevesiasetuksen vaatimusten mukaisiksi siirtymäajan loppuun mennessä. Hankkeen tarkoituksena oli myös kerätä tietoa jätevesien käsittelyn tilanteesta alueellisesti. Yksi neuvontahankkeen lähtökohdista oli, ettei yksittäisen kiinteistön tietoja luovuteta kunnille tai muille kolmansille osapuolille. Varsinaista puhelin- ja nettineuvontaa tai neuvontapisteitä yleisötilaisuuksissa ei hankkeessa järjestetty. Hankkeesta laadittiin kuntaraportit (Haapala 2014; Laakso 2014a ja 2014b; Rimpiläinen 2014), jotka toimitettiin hankesuunnitelman aikataulun mukaisesti kunnille, ja seurantakyselyn yhteenveto (liite 1), joka on osa loppuraporttia. Lisäksi hankkeessa tehtiin selvityslomakkeet jätevesijärjestelmästä vakituisesti asuville ja vapaa-ajan kiinteistöille. Lomakkeet ovat ladattavissa yhdistyksen hajajätevesineuvonta-sivuilta (www.vhvsy.fi -> jätevedenpuhdistus -> hajajätevesineuvonta).

Vesiensuojeluyhdistys on toteuttanut samalla kiinteistökohtaisella toimintamallilla neuvontaa vuodesta 2011 alkaen. Vuonna 2011 neuvontaa tehtiin Tuusulassa, Nurmijärvellä ja Vantaalla kuntien rahoituksella. Vuonna 2012 edellä mainittujen kuntien lisäksi neuvontaan liittyi Espoo ja hankkeen rahoituksesta puolet saatiin valtionapuna. Vuonna 2013 hanke laajeni vielä Riihimäelle ja valtionavun osuus kokonaisrahoituksesta kasvoi hieman edellisestä vuodesta. Yhteensä vuosien 2011–2014 aikana yhdistys on tehnyt viiden kunnan alueella noin 1900 kiinteistökohtaista neuvontakäyntiä.

2.1 Suunnittelu ja hallinnointi

Vesiensuojeluyhdistys vastasi hankkeen suunnittelusta yhteistyössä kuntien kanssa sekä hankkeen hallinnoinnista. Hankkeen ohjausryhmään kuuluivat edustajat hankkeessa eri vuosina mukana olleista kunnista, Keski-Uudenmaan ympäristökeskuksesta (Tuusulan ja Nurmijärven edustaja), Uudenmaan ELY-keskuksesta ja vesiensuojeluyhdistyksestä.

Ohjausryhmä kokoontui 3.4.2014 ja 18.8.2014. Ohjausryhmän kokouksissa hyväksyttiin neuvontamateriaalien päivitykset vuodelle 2014 ja käytiin läpi kiinteistötietojen toimittamiseen ja neuvonta-alueiden valintaan ja erityispiirteisiin liittyviä asioita kunnittain. Kokouksissa keskusteltiin myös muun muassa kiinteistöjen arviontien yhtenäistämisestä eri kunnissa ja seurantakyselyn toteuttamisesta sekä sovittiin hankkeen tiedottamisesta.

2.2 Yhteistyö kuntien kanssa sekä muut yhteistyötahot

Kunnat toimittivat valitsemiaan neuvonta-alueita koskevat kiinteistötiedot yhdistykselle. Lisäksi kunnat välittivät tiedot vesihuollon kehittämissuunnitelmista alueilla ja mahdollisista vesiosuuskuntasuunnitelmista yhdistykselle. Neuvojat olivat ohjausryhmätyöskentelyn lisäksi yhteydessä kuntien ympäristövalvontaviranomaisiin tarpeen mukaan. Varsinkin hankkeen alussa yhteyttä pidettiin tiiviisti. Kuntien rakennusvalvontaviranomaisiin oltiin pääasiassa yhteydessä ympäristönsuojeluviranomaisten kautta, mutta myös suoraan tilanteissa, joissa tuli vastaan erityisiä kysymyksiä jätevesijärjestelmän uusimisesta ja toimenpidelupa-asioista.

Hankkeen aikana oltiin tarvittaessa yhteydessä myös paikallisiin vesihuoltolaitoksiin. Ennen kiinteistöille menoa neuvojat ottivat selvää kyseisen kiinteistön mahdollisuuksista liittyä vesihuoltolaitosten verkostoon. Mikäli liittyminen kiinteistöllä oli mahdollista tai järkevää toteuttaa, kiinteistön omistajia innostettiin verkostoon liittymiseen.

Hankkeen yhteistyökumppaneita olivat muun muassa:

- Suomen Vesiensuojeluyhdistysten Liitto ry ja muut alueelliset vesiensuojeluyhdistykset
- Suomen ympäristökeskus (SYKE)
- Uudenmaan ELY-keskuksen Y-vastuualue

Hankkeessa osallistuttiin Suomen Vesiensuojeluyhdistysten Liitto ry:n hajajätevesityöryhmän toimintaan. Hajajätevesityöryhmä muun muassa antaa lausuntoja ajankohtaisista asioista ja ylläpitää Opas jätevesien maailmaan -sivustoa, jota uudistetaan parhaillaan. Lisäksi vastattiin SYKEN teettämiin kyselyihin hankkeen aihepiiristä sekä annettiin haastattelu ja koottiin tietoa haja-asutuksen vesihuollosta opinnäytetyötä (Autio-Nousiainen 2014) varten.

2.3 Rahoitus ja kulut

Uudenmaan ELY-keskus myönsi neuvontahankkeelle avustusta 45 500 euroa 19.3.2014 (Dnro UUDELY/150/07.02/2013). Yhdistyksen omarahoitus hankkeelle oli 32 000 euroa, joka oli koottu hankekunnilta. Espoo ja Nurmijärvi rahoittivat hanketta 10 000, Riihimäki 7000 ja Tuusula 5000 eurolla. Hankkeen kokonaisbudjetti oli 77 500 euroa ja kulut olivat noin 95 % budjetista (liite 2).

3. Hankkeen jätevesineuvojat ja muut työntekijät

Hankkeeseen palkattiin kaksi vanhempaa hajajätevesineuvojaa ja yksi hajajätevesineuvoja, joilla kaikilla oli kokemusta neuvojan työstä yhdistyksessä. Hankkeen suunnitteluun osallistuivat ja tarjosivat asiantuntijuuttaan neuvojien lisäksi yhdistyksen toiminnanjohtaja Kirsti Lahti sekä ympäristöasiantuntijat Jari Männynsalo ja Asko Särkelä (tammikuu 2015). Lahti ja Männynsalo osallistuivat myös hankkeen ohjausryhmän kokouksiin neuvojien ohella. Hankkeen taloushallinnosta vastasi toimistos sihteeri Pirjo Toivanen. Pohjavesi- ja vesistötietoa antoivat limnologi Heli Vahtera ja pohjavesiasiantuntija Anna-Liisa Kivimäki.

3.1 Jätevesineuvojien taustat, koulutus ja perehdytys

Vanhemmiksi hajajätevesineuvojiksi palkattiin filosofian maisteri (akvaattiset tieteet) Sanna Laakso ja kemiantekniikan insinööri (AMK) Teemu Haapala. Kummatkin henkilöt ovat työskennelleet vuosien 2012 ja 2013 neuvontahankkeissa. Hajajätevesineuvojaksi palkattiin tekniikan ylioppilas Larissa Rimpiläinen, joka on toiminut yhdistyksen neuvojana vuonna 2013.

Kaikki neuvojat ovat suorittaneet SYKEN kaksipäiväisen haja-asutuksen jätevesineuvojien koulutuksen ollessaan ensimmäistä vuotta neuvojina. Lisäksi neuvojat ovat osallistuneet vuosittain koulutukseen

vähintään sen toisena päivänä sekä muihin aiheeseen liittyviin tilaisuuksiin, kuten SYKEN järjestämään teemapäivään haja-asutuksen vesihuollosta.

Yhdistys on vastannut hankkeen uusien neuvojien alueellisen tiedon ja kiinteistökohtaisen neuvonnan harjoittelusta ja perehdytyksestä. Aiempina vuosina uudet neuvojat ovat päässeet kiinteistökäynneille mukaan aiemmin hajajätevesineuvojina työskennelleiden kanssa yhteensä viiden päivän ajaksi ennen itsenäisen neuvonnan aloitusta. Kaksi näistä neuvontapäivistä on kierretty kokeneemman neuvojan neuvontakunnassa ja kolme neuvojan omassa neuvontakunnassa. Uusille neuvojille varattiin SYKEN valtakunnallisesti yhdenmukaisen kaksipäiväisen koulutuksen lisäksi noin kymmenen toimistopäivää neuvonnassa tarvittavien tietojen opiskeluun ennen ensimmäisiä itsenäisiä neuvontakäyntejä.

Yhdistyksen ympäristöasiantuntija Asko Särkelä on esitellyt aiempina vuosina eri jätevesijärjestelmien rakennetta ja toimivuutta sekä neuvontakäynnin yhteydessä käytännössä tarkasteltavia asioita Sipoossa. Yhdistyksen pohjavesiasiantuntija Anna-Liisa Kivimäki on pitänyt neuvojille koulutuksen pohjavesistä ja tiedon hankinnasta luokitelluista pohjavesialueista. Ympäristöasiantuntija Jari Männynsalo ja limnologi Heli Vahtera perehdyttivät neuvonta-alueiden jätevesikuormittajiin ja vesistöjen tilaan liittyviä asioita neuvojille.

3.2 Jätevesineuvojien toimialueet, tehtävät ja työajan käyttö

Laakson neuvonta-alueina olivat Espoo ja Riihimäki, Rimpiläisen Nurmijärvi ja Haapalan Tuusula. Rimpiläinen neuvoi myös viikon ajan Espoossa. Neuvojat kirjoittivat pääasiallisten kuntiensa neuvonnoista raportit, jotka toimitettiin 13.11.2014 mennessä kunnille. Tuusulan ja Riihimäen neuvonnoista tehtiin kaikkien neuvontavuosien yhteenvetoraportit, sillä kunnat eivät ole enää jatkossa mukana hankkeessa. Haapala toteutti seurantakyselyn ja Laakso loppuraportoinnin.

Neuvontakäynnit tehtiin touko-elokuun aikana pääasiassa tiistaista perjantaihin. Maanantaisin hajajätevesineuvojilla oli toimistopäivä, jolloin aikataulutettiin ja valmisteltiin tulevia käyntejä ja lähetettiin seuraavien viikkojen neuvontakiinteistöille käynnistä kertovat kirjeet. Maanantaisin neuvojat kokoontuivat keskustelemaan vastaan tulleista erityistilanteista ja pohtivat vastauksia niihin yhdessä.

3.3 Työturvallisuus

Neuvojille hankittiin kiinteistöllä tarvittavat kansien nostokoukut, taskulamput, asianmukaiset turvajalkineet ja käsineet sekä muut tarvikkeet ennen neuvonnan alkamista. Suuri osa tarvikkeista oli hankittu jo edellisvuosien hankkeissa. Neuvojat saivat tarvittaessa jäykkäkouristus-, hepatiitti A - ja punkkirokotteet. Haapala ja Laakso suorittivat ennen neuvontaa ensiapukurssin (EA 1).

Hankkeen neuvojille on laadittu turvallisuusohje. Turvallisuusohjeessa ja yhteisillä neuvontakäynneillä ennen itsenäistä neuvontaa on annettu ohjeita oikeanlaiseen varustukseen ja työskentelyyn kiinteistöjen jätevesijärjestelmiä avatessa. Turvallisuusohjeissa annettiin ohjeita myös kiinteistön omistajien kanssa työskentelyyn, ja ohjeita kiinteistön omistajien epäasiallisen käytöksen varalle edellisten vuosien neuvontahankkeiden kokemusten perusteella. Asianmukaisten varusteiden, perehdytyksen ja turvallisuusohjeiden noudattaminen vaikuttivat osaltaan, että neuvontahankkeessa 2014 välttyttiin työtapaturmilta ja merkittäviltä vaaratilanteilta.

4. Tiedotus

Hankkeessa julkaistiin seuraavat tiedotteet:

- "Jätevesijärjestelmien uusiminen ajankohtaista hyvin pian – pelkät saostussäiliöt eivät riitä" 9.5.2014
- "Haja-asutuksen jätevesineuvonnan tuloksia Riihimäeltä" 2.9.2014
- "Haja-asutuksen jätevesineuvonnan vaikuttavuutta selvitettiin kyselyllä" 17.9.2014
- "Jätevesineuvontaa Espoon haja-asutusalueilla" 30.9.2014
- "Asukkaat ovat valmiita jätevesien käsittelyn uudistamiseen" (Suomen Vesiensuojeluyhdistysten Liitto ry:n tiedote, 9.12.2014)

Lisäksi hanke oli esillä tiedotusvälineissä ainakin seuraavasti:

- Radio
 - Haastattelu, Sanna Laakso kertoi neuvonnasta Espoossa ja jätevesien käsittelystä mökeillä (Ylen aikainen 14.7.2014)
- Lehdet
 - "Jätevesineuvonta sai hyvän palautteen" (Aamuposti 19.9.2014)
 - "Haja-asutusalueen väki tyytyväisiä jätevesineuvontaan" (Nurmijärven uutiset 21.9.2014)
 - "Haja-asutuksen jätevesineuvonnan tuloksia Riihimäeltä" (Ekokaari 2/2014)
- Internet
 - Yhteistyökuntien internetsivut, kuten "Haastattelussa hajajätevesineuvoja" (Riihimäen kaupungin internetsivut 16.6.2014)
 - Useiden lehtien verkkojulkaisut, kuten Länsiväylä ("Jätevesien käsittely kunnossa Espoon haja-asutusalueilla" 12.11.2014) ja Rakennuslehti ("Espoossa vähän jätevesijärjestelmien uusimistarvetta" 12.11.2014)
 - Yhdistyksen sähköisessä Viestejä Vantaanjoelta -tiedotteissa
 - Yhdistyksen internetsivuilla ajankohtaista-osiossa sekä hajajätevesineuvonta-sivuilla (www.vhvsy.fi i-> jätevedenpuhdistus -> hajajätevesineuvonta)

5. Kiinteistökohtainen neuvonta

5.1 Neuvontakäynti

Jokaiseen käyntiin valmistauduttiin selvittämällä kiinteistön sijaintiin liittyvät erityispiirteet, kuten vesistöjen läheisyys. Neuvontakäynneillä käytiin yhdessä omistajan kanssa yksityiskohtaisesti läpi kiinteistön jätevesijärjestelmä sekä arvioitiin sen kuntoa silmämääräisesti ja omistajalta saatujen taustatietojen perusteella (kuva 2). Neuvoja annettiin myös järjestelmän ylläpitoon, käyttö- ja huoltotoimenpiteisiin sekä kuivakäymälöihin ja käymäläjätteen kompostointiin liittyvissä asioissa. Lisäksi kerrottiin uudesta jätevesien käsittelyyn liittyvästä lainsäädännöstä ja kunnan ympäristönsuojelumääräyksistä ja mitä vaatimuksia ne asettavat juuri kyseiselle kiinteistölle.

Kiinteistöille jätettiin kirjallinen arvio järjestelmän puutteista ja uusimistarpeesta vaatimusten mukaisiksi (liite 3). Jokaisella kiinteistöllä jaettiin myös Suomen Vesiensuojeluyhdistysten Liitto ry:n ”Jätevesiopas” tai ”Kesä mökin jätevesiopas”. Tapauskohtaisesti jaettiin myös muuta materiaalia, kuten Huussi ry:n kuivakäymäläoppaita, käyttö- ja huolto-ohjeita, selvityslomake jätevesijärjestelmästä, lista alueen suunnittelijoista, ohje jätevesijärjestelmän uusimisen etenemisestä ja kaivoveden tutkituttamisesta kyseisessä kunnassa. Käynti kesti keskimäärin noin tunnin. Kiinteistöillä, joilla tarvittiin jätevesien käsittelyn tehostamista, painotettiin pätevän suunnittelijan ja toimenpideluvan tärkeyttä virheinvestointien välttämiseksi.

5.2 Neuvontakiinteistöjen tavoittaminen

Asukkaille tarjottiin kirjeitse neuvonta-aikaa noin kaksi viikkoa ennen käyntiä (liite 4). Tieto käynnistä lähetettiin kaikille kiinteistön omistajille ja lisäksi kohdekiinteistölle, jos kyseessä oli vapaa-ajan asunto. Ehdotettua käyntiaikaa oli mahdollisuus vaihtaa omistajalle sopivampaan ajankohtaan. Käyntejä tehtiin touko-elokuussa pääasiassa tiistaista perjantaihin kello 8.30–17.00 välillä. Vapaa-ajan asuntojen käynnit aikataulutettiin oletettavasti kiireisimmälle kesälomakaudelle, juhannuksen jälkeen. Kiinteistön omistajille, jotka eivät voineet olla ehdotettuna aikana paikalla, tarjottiin käyntejä myöhemmin illalla tai aamulla normaalien neuvonta-aikojen ulkopuolella. Mikäli kiinteistön omistaja ei ollut paikalla sovittuna ajankohtana, heihin pyrittiin ottamaan yhteyttä puhelimitse, mikäli yhteystiedot olivat saatavilla yleisimmistä numeropalveluista. Ajoittain käyntejä varmistettiin etukäteen soittamalla.



Kuva 2. Hajajätevesineuvoja Teemu Haapala (vasemmalla) kiinteistökäynnillä tutkimassa saostuskaivoja ja kertomassa vesiensuojelusta.

Tavoitteena oli tehdä yhteensä 370 käyntiä kesän aikana (taulukko 1). Käyntiä tarjottiin kirjeitse 465 kiinteistölle ja käyntejä toteutui 400, joten käyntitavoite ylitettiin 30 käynnillä. Myös kunnittain asetetut käyntitavoitteet saavutettiin. Muutamissa kunnalta saatujen kiinteistötietojen osoitteista oli samassa osoitteessa useampi asetuksen puhdistusvaatimusten piirissä oleva rakennus erillisine jätevesijärjestelmineen. Nämä käsiteltiin omina neuvontakohteinaan. Vähintään puhelimitse tavoitettiin jopa 91 % kiinteistöjen omistajista, joille tarjottiin neuvontaa. Neuvontapyyntöjä tuli eri kunnissa 1–5, joista kaksi tuli neuvontaan valituilta alueilta ennen kuin kiinteistöille oli tarjottu neuvontakäyntiä. Kaikki pyynnot toteutettiin ja käynnit tehtiin saman mallin mukaan kuin kohdealueiden käynnit. Kiinteistöikäntien toteutumisosuus oli 86 mukaan lukien neuvontapyyntöt. Käyntien toteuma oli hieman korkeampi kuin edellisvuosien hankkeissa (2011 toteuma 79 %, 2012 toteuma 80 % ja 2013 toteuma 83 %).

Taulukko 1. Neuvonnan toteutuminen kunnittain.

Kunta	Käyntitavoite	Lähetetyt kirjeet	Vähintään puhelinneuvontaa		Toteutuneet kiinteistöikäynnit		Neuvontapyyntöjä
			Kpl	%	Kpl	%	
Espoo	120	144	131	91	126	88	4
Nurmijärvi	120	151	130	86	123	81	5
Riihimäki	70	99	93	94	84	85	1
Tuusula	60	71	68	96	67	94	1
Yht.	370	465	422	91	400	86	11

Käyntien toteutumisessa oli jonkin verran eroja kuntien välillä (suurin ero 10 %). Erot selittyvät osittain asuntojen käyttömuotojen perusteella. Vakituksessa asuinkäytössä olevilla kiinteistöillä käynnit toteutuvat yleensä tehokkaammin kuin vapaa-ajan asunnoilla. Suuressa osassa vapaa-ajan asunnoista, tämän vuoden hankkeessa 55 %, veden käyttö on vähäistä. Näissä tapauksissa asukkaat monesti tunsivat pärjäävänsä ilman neuvontakäyntiä, sillä vähäiset vesimäärät eivät kuulu asetuksen puhdistusvaatimusten piiriin eikä järjestelmän parantamiseen ole pakottavaa tarvetta. Toisaalta vähäisen veden käytön ja sitä suuremman vesimäärän rajan määrittely ei aina ole selkeästi todettavissa, jolloin taas käynnit usein mielletään hyvinkin tarpeellisiksi. Lisäksi osa vapaa-ajan asunnoista oli hyvin vähäisellä käytöllä hankalan tavoitettavuuden takia ja omistajalle sopivaa käyntiaikaa hankkeen puitteissa ei löydetty. Joillain alueilla vapaa-ajan asukkaat ovat ottaneet neuvonnan vastaan erittäin mielellään. Esimerkiksi vuonna 2013 Riihimäen käynneistä kolme neljäsosaa tehtiin vapaa-ajan asunnoille ja käynneistä toteutui 93 % (Korhonen 2013).

Toteutumattomien käyntien kiinteistöjen omistajista lähes puoleen saatiin puhelinkontakti. Näistä noin puolella jätevesijärjestelmän perusratkaisu vaikutti olevan kunnossa tai kiinteistö voitiin luokitella veden käytöltään vähäiseksi, jolloin kiinteistöjen omistajat eivät kokeneet neuvontaa tarpeelliseksi. Loput puhelinkontaktiin saaduista asiakkaista eivät halunneet neuvontaa muista syistä, kuten vaikean elämäntilanteen takia. Vain muutama asukas sanoi suoraan, että ei halua neuvontaa. Puhelimitse annettiin muun muassa järjestelmien käyttöön ja huoltoon liittyviä ohjeita sekä tietoa hajajätevesiasetuksen vaatimuksista.

5.3 Neuvonta-alueet kunnittain

Espossa oli kolme ja Nurmijärvellä kaksi selkeästi erotettavissa olevaa neuvonta-aluetta, kun taas Riihimäellä ja Tuusulassa kiinteistöt sijaitsivat hajallaan laajemmalla alueella (liitteet 5–7). Kaikista 400 neuvotusta kiinteistöstä lähes 40 % sijaitsi ranta-alueilla, 6 % pohjavesialueilla ja noin viidesosa muilla erikoisalueilla, joissa kaikilla kunnilla on hajajätevesiasetuksen vähimmäisvaatimustasoa tiukempia vaatimuksia ympäristönsuojelumääräyksissä tai niiden luonnoksissa (taulukko 2). Osa kohteista sijaitsi useammalla edellä mainituista alueista. Kaikkiaan ympäristönsuojelullisesti herkkillä alueilla sijaitsi 48 % kohteista. Vapaa-ajan asuntoja oli jonkin verran vähemmän (38 %) kuin vakituksessa asuinkäytössä olevia kiinteistöjä. Eniten pilaantumiselle herkkillä alueilla kiinteistöjä sijaitsi Espoossa ja Riihimäellä. Näissä kunnissa oli myös eniten vapaa-ajan asutusta neuvonnan kohteena.

Taulukko 2. Kohdealueet ja niiden erityispiirteet.

Kunta	Kohdealueet	Käynnit	Vapaa-ajan asuntoja		Ranta-alue		Pohjavesialue		Muu erikoisalue	
			Kpl	%	Kpl	%	Kpl	%	Kpl	%
Espoo	Siikajärven, Matalajärven ja Kalajärven valuma-alueet	126	83	65	85	67	0	0	83*	66
Nurmijärvi	Sääksjärven länsipuoli. Vaaksinjärven rannat ja sen itä- ja eteläpuoleinen ympäristö	123	34	28	31	25	10	8	0	0
Riihimäki	Hajanaisesti kunnan eteläisessä osassa	84	34	41	36	43	6	7	0	0
Tuusula	Hajanaisesti eri puolella kuntaa	67	1	1	3	4	6	9	3**	4
Yht.		400	152	38	155	39	22	6	86	22

* Dämmanin vedenpuhdistuslaitoksen lähisuoja-alue

** Päijänne-tunnelin suoja-alue

Espossa neuvontaa tarjottiin Siikajärven, Kalajärven ja Matalajärven valuma-alueilla (liite 5). Toisin kuin edellisinä vuosina, neuvonta-alueista rajattiin pois kiinteistöt, joilla rakennuslupaun liittyen oli tehty jätevesijärjestelmän katselmus vuonna 2004 tai sen jälkeen tai katselmus oli vaadittu rakennusluvassa, mutta sitä ei ollut vielä suoritettu. Kaikista neuvotuista 126 kiinteistöistä 67 % sijaitsi kaupungin ympäristönsuojelumääräysten mukaisella ranta-alueella (200 metriä keskivedenkorkeuden mukaisesta rantaviivasta) ja lähes saman verran Dämmanin vedenpuhdistuslaitoksen lähisuoja-alueella. Sekä ranta-että lähisuoja-alueella sijaitsi 52 % kiinteistöistä. Näille alueille kaupungin ympäristönsuojelumääräyksissä edellytetään hieman hajajätevesiasetuksen vähimmäisvaatimustasoa tiukempaa ohjeellista puhdistustasoa pilaantumiselle herkille alueille. Vesilaitostoiminnan lähisuoja-alueella sijainneet kiinteistöt neuvottiin siten, ettei lähisuoja-aluetta ole, koska vesilaitos ja alue poistuvat todennäköisesti vuonna 2016. Alueesta kuitenkin mainittiin jokaisella käynnillä ja kirjoitettiin lisätietona kiinteistöille jätettyyn arviointilomakkeeseen. Suurin osa, 65 %, kiinteistöistä oli vapaa-ajan asuntoja.

Nurmijärven toisena kohdealueena oli Sääksjärven länsipuoli, joka rajautui etelässä Korvintiehen ja Hangonväylään ja ulottui Nurmijärven koillisrajalle (liite 6). Toinen kohdealue oli Vaaksinjärven rannat ja järven itä- ja eteläpuoleinen ympäristö. Vuonna 2004 ja sen jälkeen rakennetut kiinteistöt rajattiin pois. Nurmijärvellä neuvottiin 123 kiinteistön omistajaa. Neljäsosa kiinteistöistä sijaitsi ranta-alueella ja hieman alle 10 % pohjavesialueella. Pohjavesi ja ranta-alueiden jätevesien käsittely perustuu Nurmijärven kunnan ympäristönsuojelumääräyksiin ja on hieman tiukempi kuin hajajätevesiasetuksen perusvaatimustaso. Vapaa-ajan asuntoja oli 28 %, joka oli selkeästi enemmän kuin edellisinä vuosina.

Riihimäen kohdekiinteistöt sijaitsivat melko hajanaisesti eteläisellä Riihimäellä. Länsipuolella alue rajoittui Kenkiäntiehen ja itäpuolella Hausjärven kunnan rajaan (liite 7). Käyntiä ei kuitenkaan tarjottu kaikille alueen sisällä oleville kiinteistöille eikä vuoden 2003 jälkeen rakennettuja kiinteistöjä rajattu neuvonnan ulkopuolelle. Lähes puolet kaikista 84 neuvotusta kiinteistöistä sijaitsi ympäristön kannalta herkillä alueilla. Näitä herkkiä alueita olivat Arolammen III-luokan pohjavesialue ja useiden vesiensuojelun ja vedenhankinnan kannalta tärkeiden vesistöjen, kuten Suolijärven, ranta-alueet (100 m vyöhyke). Neljä kiinteistöä kuului sekä pohjavesi- että ranta-alueeseen. Riihimäen kaupungin ympäristönsuojelumääräyksissä määrätään ranta-alueilla ja III-luokan pohjavesialueilla käymäläjätevedet johdettavaksi umpisäiliöön. Muut jätevedet käsitellään hajajätevesiasetuksen vähimmäisvaatimuksen mukaan. Riihimäellä vapaa-ajan käytössä oli noin 40 % kohteista.

Tuusulassa tehtiin vähiten neuvontakäyntejä (67 kpl), sillä suurimmalle osalle kunnan haja-asutusalueiden asukkaista oli jo tarjottu neuvontaa aiempina vuosina. Kiinteistötiedot koottiin etsimällä kiinteistöjä, joille ei ollut aiemmin tarjottu neuvontaa ja poistettiin kaikki kiinteistöt 300 metrin etäisyydellä nykyisistä ja tulevista toiminta-alueista (sis. uudet kaava-alueet), kehittämistarvealueista ja olemassa olevista viemäreistä. Myös tiedossa olleet asukashankkeet ja ne alueet, joille on ehdotettu liittymistä, poistettiin sekä näiden alueiden välittömässä läheisyydessä olevat kiinteistöt. Myös hajajätevesiasetuksen voimaan astumisen eli vuonna 2004 tai sen jälkeen rakennettuja kiinteistöjä sekä jonkin verran vapaa-ajan kiinteistöjä rajattiin neuvonnan ulkopuolelle. Suurin osa neuvotuista kiinteistöistä sijaitsi alueilla, joilla riittää hajajätevesiasetuksen vähimmäisvaatimustaso. Tuusulassa neuvottiin vain yksi vapaa-ajan asunto.

6. Jätevesien käsittelyn tilanne

6.1 Arvioinnin perusteet

Jätevesijärjestelmien uusimistarve arvioitiin viisiportaisella asteikolla sen perusteella, minkälaiset edellytykset järjestelmällä oli täyttää lainsäädännön vaatimukset: riittävä käsittely (vihreä arvio), vähäisiä korjaus- tai huoltotoimenpiteitä vaativa (keltainen arvio), riittämätön käsittely (punainen arvio), vähäinen vesimäärä (sininen arvio) ja ikävapautus (harmaa arvio). Rajatapauksissa kerrottiin, että viime kädessä kunnan viranomaisen päättää, onko jätevesien käsittelyä tehostettava.

● Riittäväksi arvioitiin järjestelmät, jotka täyttivät uuden lainsäädännön ja kuntien määräykset sellaisenaan. Järjestelmän arvioimista riittäväksi eivät alentaneet pienet puutteet, jotka eivät vaikuttaneet puhdistustulokseen tai laskeneet sitä oleellisesti. Tällaisia vähäisiä puutteita olivat täyttymisenhälyttimen puuttuminen umpisäiliöstä, pienet vaaraa aiheuttamattomat vauriot säiliöiden kansissa ja ilmastusrakenteiden tuuletushatuissa, dokumentoinnin puuttuminen ja vähäiset puutteet käytössä ja huollossa (esim. pesuvesien saostussäiliöiden liian pitkä tyhjennysväli). Puutteet merkittiin kuitenkin kiinteistölle jätettävään arviointilomakkeeseen ja kannustettiin kiinteistönomistajia korjaamaan ne. Pesuvesien riittäväksi käsittelyksi katsottiin järjestelmä, jossa vedet johdettiin vähintään kaksiosaisen saostuskaivon kautta maaperäkäsittelyyn (imeytys- tai suodatuskenttä) tai harmaavesisuotimeen.

● Keltaisen arvion saaneissa järjestelmissä oli puutteita, jotka vaikuttivat järjestelmän toimivuuteen siten, ettei vaadittaviin puhdistustasoihin oletettavasti päästy. Järjestelmän toimintatapaa ei kuitenkaan tarvinnut muuttaa erilaiseksi, jolloin sen saattamiseksi vaatimusten mukaisiksi ei tarvittu isoa remonttia ja siten toimenpidelupaa, vaan selvittiin vähäisillä toimenpiteillä. Keltaiseen luokitteluun johtivat esimerkiksi kentissä selkeästi havaittavissa olleet imeytymisongelmat, puuttuvat tai vioittuneet T-haarat, säiliöiden huono kunto tai pesuvesien käsittelynä saostuskaivot ja yksinkertainen maaperäkäsittely (imeytyskaivo tai -putki, kivipesä).

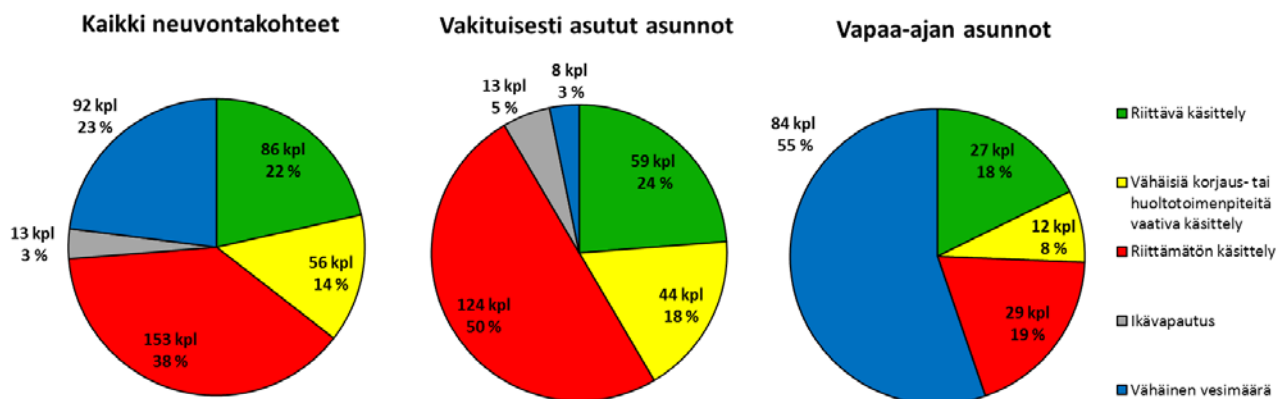
● Riittämättömäksi arvioitujen järjestelmien saattaminen lainsäädännön vaatimalle tasolle edellytti toimenpidelupaa. Tyypillisin ja selkein tapaus tässä arvioissa oli pelkistä saostussäiliöistä koostuva järjestelmä, johon johdettiin sekä käymälä- että pesuvedet.

● Veden käyttö arvioitiin vähäiseksi kiinteistöillä, joissa ei ollut vesikäymälää ja painevettä käyttäviä kodinkoneita. Pesuvesien käytön määrittely vähäiseksi vaihteli hieman neuvontakunnittain. Esimerkiksi Riihimäellä sallittiin niin sanotut kesävesiputket ja Espoossa raja vedettiin lämminvesivaraajaan. Vähäiset vedet voidaan yksinkertaisimmillaan johtaa suoraan maaperään ilman erillistä käsittelyä. Niistä ei saa kuitenkaan aiheutua ympäristön pilaantumisen vaaraa eikä niitä saa johtaa esimerkiksi suoraan vesistöön tai kaivon lähelle. Tyypillisin tapaus tässä arvioissa oli kuivakäymälällä varustettu ja kantoveden varassa ollut kesämökki.

● Harmaan arvion eli automaattisen ikävapautuksen saivat vakituisesti asutut kiinteistöt, joiden kaikki haltijat olivat syntyneet 9.3.1943 tai tätä ennen ja jotka eivät täyttäneet puhdistusvaatimuksia eli olisivat muuten saaneet punaisen arvion. Haltijan vaihtuessa jätevesijärjestelmä täytyy laittaa kuntoon.

6.2 Jätevesien käsittelyn tilanne

Suurin osa (41 %) kaikista 400 järjestelmästä arvioitiin riittämättömiksi (kuva 3 ja liite 8). Näillä kiinteistöillä tulee tehdä toimenpidelupaa edellyttäviä muutoksia, mukaan luettuna harmaan arvion saaneet kiinteistöt, sen jälkeen kun ikävapautus kiinteistön osalta raukeaa. Nykyisellään tai pienillä korjauksilla puhdistusvaatimukset täytti hieman yli kolmasosa arvioituista jätevesijärjestelmistä. Lopuilla kiinteistöillä veden käyttö oli niin vähäistä, että syntyvistä jätevesistä ei katsottu aiheutuvan ympäristön pilaantumisen vaaraa.



Kuva 3. Jätevesijärjestelmien taso kaikissa kohdekiinteistöissä (n=400), vakituisesti asutuilla (n=248) ja vapaa-ajan asunnoilla (n=152) suhteessa uuteen jätevesilainsäädäntöön ja kuntien määräyksiin vuonna 2014.

Vapaa-ajan asuntoja oli 38 % neuvotuista kiinteistöistä. Yli puolella vapaa-ajan asunnoista veden käytön arvioitiin olevan vähäistä. Hieman alle puolella vapaa-ajan asunnoista jätevesiä syntyi siis vähäistä suurempia määriä, ja näistä noin 40 % joutuu remontoimaan jätevesijärjestelmänsä. Loput täyttävät jo nykyisellään tai pienillä korjauksilla puhdistusvaatimukset. Espoossa lähes kymmenen vapaa-ajan asunnon omistajaa aikoi lisätä vesivarustelunsa tasoa lähivuosina.

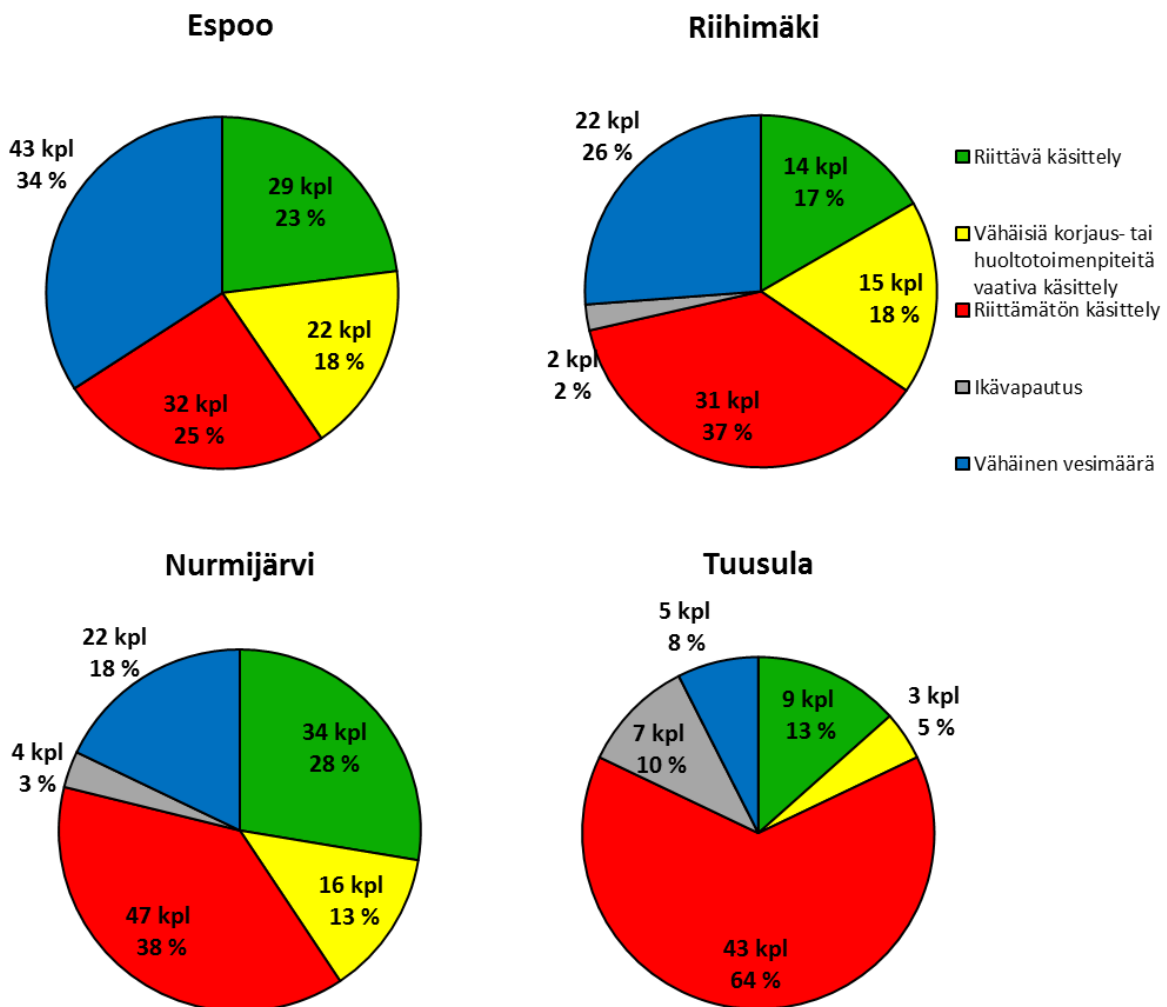
Vakituisessa asuinkäytössä olevista kiinteistöistä puolet ei täyttänyt jätevesien käsittelylle asetettuja vaatimuksia ja vain pieni osuus luokiteltiin vesivarustelultaan hyvin vaatimattomiksi. Myös ikävapautuksen piiriin kuului vain harva kiinteistö. Vakituisesti asutuilla kiinteistöillä jätevesien käsittely oli huonommalla mallilla kuin vapaa-ajan asunnoilla myös niiden kiinteistöjen osalta, jotka eivät kuuluneet vähäisen vesimäärän piiriin. Vakituksista asunnoista, joita asetuksen puhdistusvaatimukset koskevat, 57 % joutuu uusimaan järjestelmänsä mukaan lukien ikävapautukseen piiriin kuuluvat, kun taas vapaa-ajan asunnoilla näiden osuus oli 14 % pienempi.

6.2.1 Vertailu vuosien 2011– 2013 tuloksiin

Riittämättömien käsittelyiden osuus mukaan luettuna ikävapautuksen piiriin kuuluvat, on laskenut jonkin verran vuosi vuodelta. Vuonna 2011 niiden yhteenlaskettu osuus oli 62 %, vuonna 2012 53 %, 2013 48 % ja tämän vuoden hakkeessa 41 %. Vapaa-ajan asuntojen osuus on ollut suurempi vuosien 2013 ja 2014 hankkeissa, mikä on lisännyt vähäisen vesimäärän kiinteistöjen määrän noin kaksinkertaiseksi näissä hankkeissa verrattuna niitä edeltäneiden vuosien hankkeisiin.

6.3 Jätevesien käsittelyn tilanne kunnittain

Jätevesien käsittelyn tasossa oli paljon kuntakohtaista vaihtelua (kuva 4). Eniten riittämättömiä käsittelyjä oli Tuusulassa, jossa käytiin vain yhdellä vapaa-ajan asunnolla. Vähiten riittämättömiä käsittelyjä oli Espoossa, jossa taas oli neuvontakunnista eniten vapaa-ajan asutusta neuvonnan kohteena. Espoossa jätevesijärjestelmien taso on ollut aiempinakin vuosina parempi verrattuna hankkeen muihin kuntiin. Tähän ovat vaikuttaneet sekä vapaa-ajan asuntojen suuri osuus kohteista että erillisviemäröintiin perustuvien järjestelmien yleisyys.



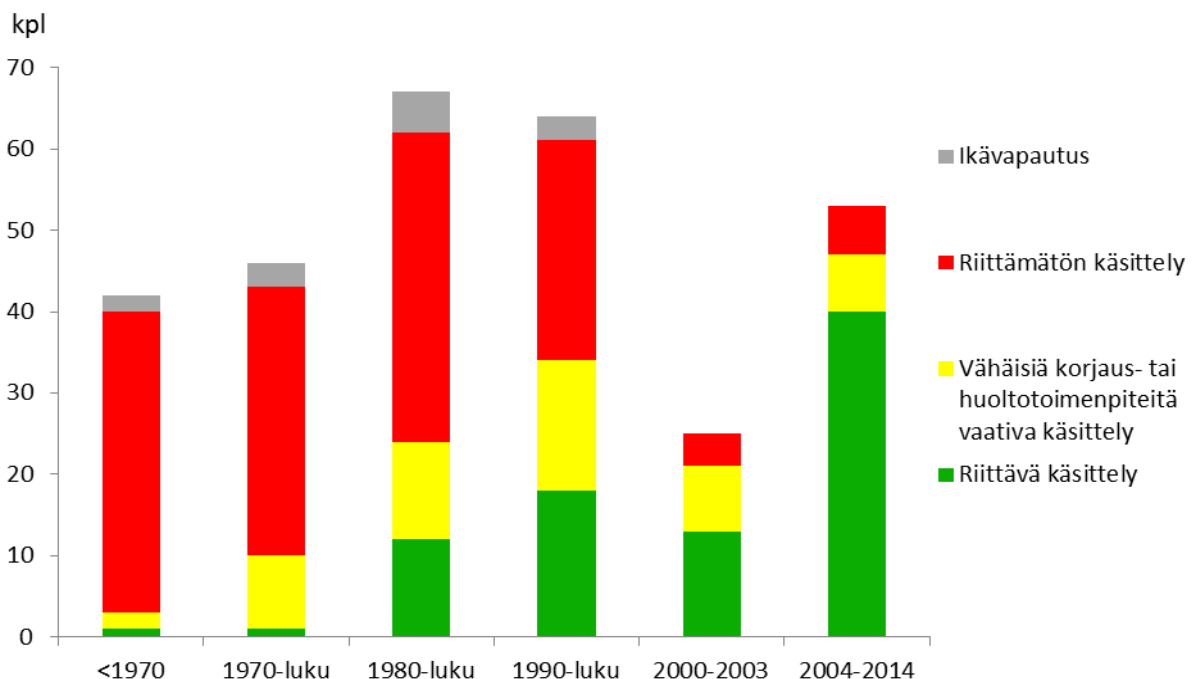
Kuva 4. Jätevesijärjestelmien taso kunnittain suhteessa uuteen jätevesilainsäädäntöön ja kuntien määräksiin vuonna 2014 (Espoo n=126, Riihimäki n=84, Nurmijärvi n=123, Tuusula n=67).

6.4 Jätevesijärjestelmien ikäjakauma ja asutokuntien koko

Jätevesijärjestelmien iän tarkasteluun on otettu mukaan vain järjestelmät, joihin johdetaan vähäistä suurempia määriä vettä. Kokonaan ilman käsittelyä jätevesiä johdettiin ympäristöön viidellä kiinteistöllä, joista kaikissa kuitenkin vain pesuvesiä. Jätevesijärjestelmän ikää ei tiedetty viidellä kiinteistöllä. Jätevesijärjestelmien keski-ikä oli 27 vuotta eli ne oli rakennettu keskimäärin 1980-luvun puolivälissä. Yhdessä neuvontakohteessa asui keskimäärin 2,5 henkilöä. Yli kahden hengen asutokuntia oli 90 kpl eli hieman alle 40 % kaikista vakituisesti asutuista kiinteistöistä, joiden asukasluvu saatiin tietoon. Tieto asukasluvusta saatiin 239:ltä vakituisesti asutulta kiinteistöltä.

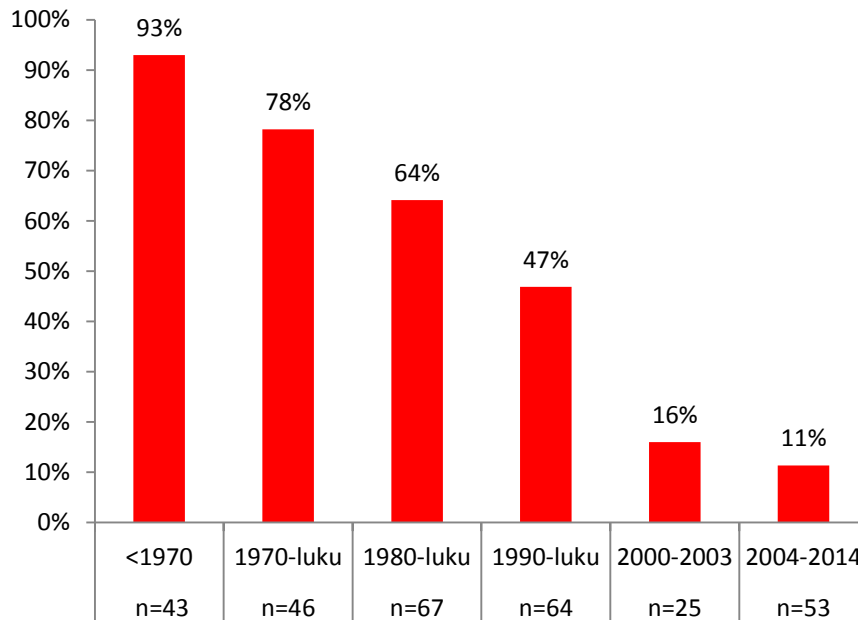
Eniten järjestelmiä oli rakennettu 1980- ja 1990-luvuilla (kuva 5). Näiltä vuosikymmeniltä olevia järjestelmiä oli yhteensä lähes puolet. Uuden lainsäädännön voimaan tulon jälkeen eli vuonna 2004 ja siitä eteenpäin rakennettuja järjestelmiä oli myös suhteellisen paljon, noin neljäsosa, siihen verrattuna, että näitä rajattiin osittain neuvonnan piiristä pois. Yli 35 vuotta sitten rakennettuja järjestelmiä oli 14 %.

Mitä vanhemmista järjestelmistä oli kyse, sitä suurempi osuus niistä vaati uudistamista (kuvat 5 ja 6). 1970-luvulla ja sitä ennen rakennetuista järjestelmistä lähes kaikkia oli tehostettava. Tältä ajalta riittämättömiä käsittelyitä oli määrällisesti suunnilleen saman verran kuin 1980-luvulla. 1990-luvulla rakennetuista järjestelmistä jo hieman yli puolet täytti puhdistusvaatimukset tai ylsi niihin pienillä korjaus- tai huoltotoimenpiteillä. Asetuksen voimaan astumisen jälkeen eli vuonna 2004 ja sen jälkeen rakennetuissa järjestelmissä oli vielä 10 % vaatimukset täyttämättömiä. Näistä osa johtui kuntien omista määräyksistä.



Kuva 5. Jätevesijärjestelmien ikäjakauma ja jätevesien käsittelyn taso kiinteistöillä, joissa veden käyttö oli vähäistä suurempaa vuonna 2014.

Ennen 2000-lukua punaisten arvioiden (sisältäen harmaat) osuus on laskenut tasaisesti, noin 15 % vuosikymmentä kohden (kuva 6). Tultaessa 2000-luvulle punaisten arvioiden osuus laski kaksinkertaisesti tähän verrattuna eli noin 30 %. Vuoden 2003 jälkeen rakennetuissa kiinteistöissä punaisten arvioiden osuus laski edelleen, mutta selkeästi hitaammin (5 %) kuin 1990-luvulta siirryttäessä vuosiin 2000–2003. Tämän perusteella näyttäisi, että jo ennen hajajätevesiasetuksen voimaantuloa on osattu varautua sen puhdistusvaatimuksiin. Luotettavaan tarkasteluun tarvittaisiin kuitenkin isompi aineisto.

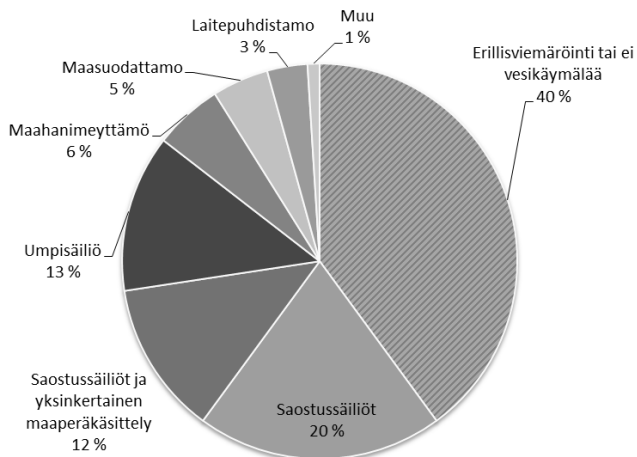


Kuva 6. Tehostusta vaativien käsittelyiden (sisältäen ikävapautetut) osuus eri-ikäisissä jätevesijärjestelmissä, joihin johdettiin vähäistä suurempia määriä jätevetä vuonna 2014.

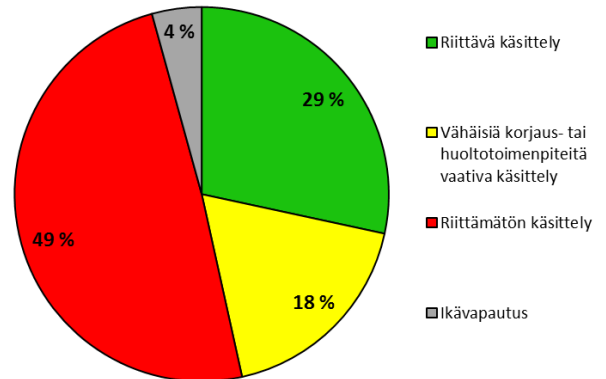
6.5 Jätevesijärjestelmien tyypit

Suurin osa kaikista järjestelmistä, joihin johdettiin vähäistä suurempia määriä jätevesiä, perustui erillisviemärointiin (kuva 7 ja liite 8). Tähän sisältyivät myös kiinteistöt, joissa ei ollut vesikäymälää, mutta pesuvesiä syntyi vähäistä suurempia määriä. Näitä kuivakäymälällä varustettuja kiinteistöjä oli noin 20 % tästä järjestelmätyypistä. Yleisin tapa erilliskäsittelyssä oli johtaa käymälävedet umpisäiliöön ja pesuvedet maahanimeyttämöön. Tämä jätevesijärjestelmä löytyi noin 40 %:lta erillisviemäroidyistä kiinteistöistä. Erillisviemärointiin perustuvalla järjestelmällä päästään helposti puhdistusvaatimuksiin, sillä suurin osa jätevesien ympäristöä kuormittavista haitta-aineista ja -mikrobeista on käymälävesissä. Käymälä- ja pesuvesien erilliskäsittelyistä 67 % täyttikin vaatimukset tai ylsi niihin pienillä korjauksilla. Melkein puolet (43 %) erillisviemärointiin perustuvista järjestelmistä oli Espoossa.

Jätevesijärjestelmien tyypit



Jätevesijärjestelmien arviot



Kuva 7. Jätevesijärjestelmien tyypit (vasemmalla) ja arviot (oikealla) kiinteistöillä, joilla veden käyttö oli vähäistä suurempaa vuonna 2014 (n=303). Kaikkiin muihin järjestelmätyyppeihin johdetaan sekä käymälä- että pesuvesiä lukuun ottamatta erillisviemäröntiä ja kohtaa ”muu”.

Toiseksi yleisin järjestelmä perustui vuoden 1961 vesilain mukaiseen jätevesien käsittelyyn eli käsittelynä sekä käymälä- että pesuvesille oli vain yksi- tai useampiosainen saostussäiliö tai saostussäiliö/-t ja yksinkertainen maaperäkäsittely (kuva 8). Näitä löytyi noin joka kolmannelta asetuksen puhdistusvaatimuksiin kuuluvalta kiinteistöltä. Näistä kaikki arvioitiin punaisiksi lukuun ottamatta muutamia ikävapautuksen piirissä olleita kiinteistöjä.



Kuva 8. Pelkistä saostussäiliöistä koostuva käsittely kaikille vesille on tyypillinen jätevesijärjestelmä, joka ei täytä hajajätevesiasetuksen puhdistusvaatimuksia.

Hieman yli 10 %:lla kiinteistöistä kaikki jätevedet johdettiin umpisäiliöön. Näistä kaikki saivat joko vihreän tai keltaisen arviot. Maahanimeyttämöitä kaikille jätevesille löytyi 6 %:lta kohteista. Nämä arvioitiin pääsääntöisesti riittämättömiksi käsittelyiksi. Esimerkiksi Espoon kaupungin

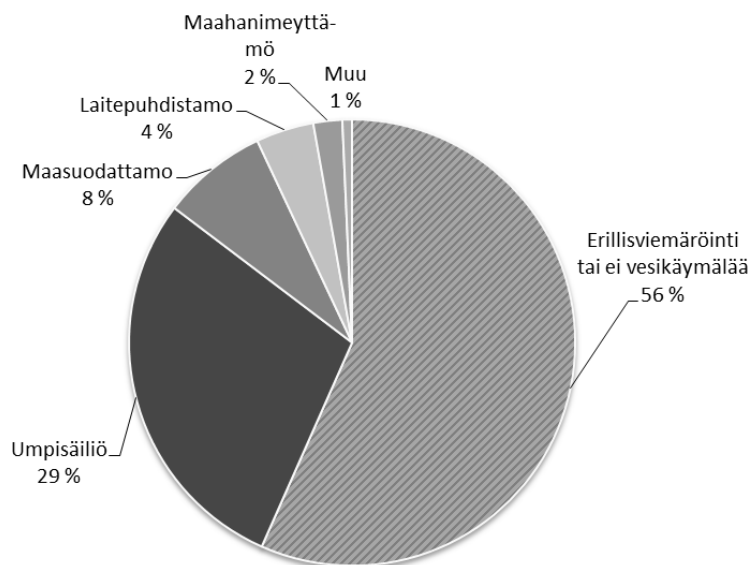
ympäristönsuojelumääräyksissä on kaikkien jätevesien imeyttäminen kielletty. Riihimäellä taas maahanimeyttämöitä kaikille vesille ei varsinaisesti ole kielletty, mutta niiden riittävyyteen suhtauduttiin varauksella, sillä puhdistustehoa ei usein voida luotettavasti todistaa. Maasuodattamoita oli lähes saman verran kuin maahanimeyttämöitä. Maasuodattamoista suurin osa sai vihreän tai keltaisen arvion. Muutama Riihimäellä ranta-alueelle rakennettu maasuodattamo sai punaisen arvion, koska kaupungin ympäristönsuojelumääräyksissä on määrätty käymälävedet johdettavaksi umpisäiliöön.

Laitepuhdistamoita oli käytössä vain satunnaisilla kiinteistöillä. Laitepuhdistamojen vähäisyyteen vaikutti osaltaan uusien, vuonna 2004 ja sen jälkeen rakennettujen, rakennusten osittainen rajaaminen neuvonnan ulkopuolelle. SYKEN puhdistamosivujen mukaisesti asetuksen puhdistusvaatimukset täyttävät laitepuhdistamot arvioitiin lähtökohtaisesti vihreällä arviolla. Jos laitepuhdistamon käytössä ja huollossa oli selkeitä puhdistustulokseen vaikuttavia puutteita, kuten saostuskemikaali oli loppu tai huolto oli jätetty vain kerran vuodessa käyvän huoltomiehen varaan, kohteille annettiin keltainen arvio.

Vähäisen vesimäärän kiinteistöillä oli useimmiten jokin yksinkertainen maaperäkäsittely, kuten imeytyskaivo tai kivipesä, tai ei ollenkaan käsittelyä. Yhdessäkään tapauksessa vähäisiäkin jätevesiä ei kuitenkaan johdettu suoraan vesistöön. Muutamissa tapauksissa kantovedellisen rantasaunan vedet purettiin hyvin lähelle vesistöä. Nämä olivat yleensä haastavia tapauksia.

6.5.1 Asetuksen puhdistusvaatimukset täyttävät järjestelmät

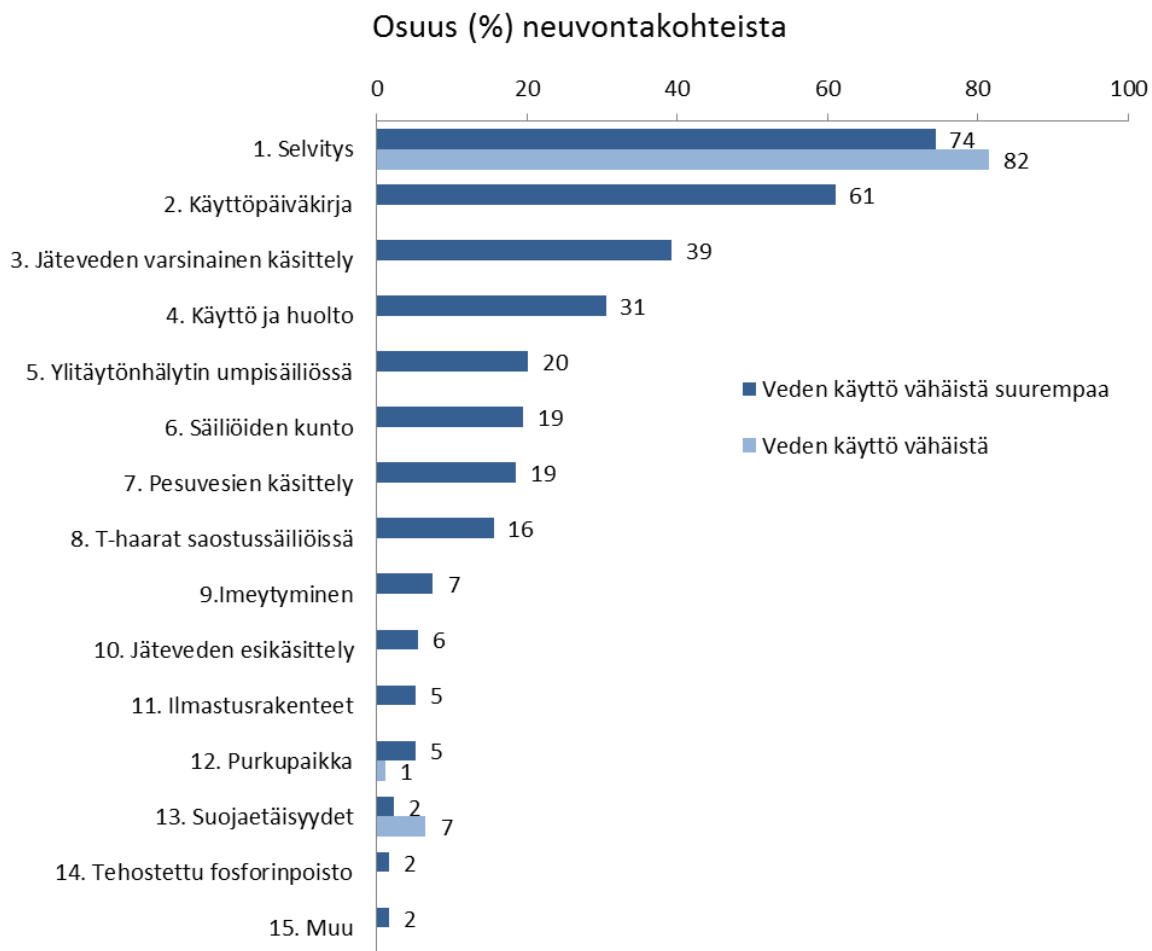
Yli puolet hajajätevesiasetuksen ja kuntien määräykset nykyisellään tai pienillä korjaus- ja huoltotoimenpiteillä täyttävistä järjestelmistä perustui erillisviemäröintiin tai järjestelmään, jossa syntyi vain pesuvesiä ja käymäläratkaisuna oli kuivakäymälä (kuva 9 ja liite 8). Toiseksi eniten hyviä arvioita sai järjestelmä, jossa kaikki vedet varastoitiin tilapäisesti umpisäiliöön jatkokäsittelyä varten.



Kuva 9. Puhdistusvaatimukset nykyisellään tai pienillä korjaus- tai huoltotoimenpiteillä täyttävien jätevesijärjestelmien tyypit vuonna 2014 (n= 142). Kaikkiin muihin järjestelmätyyppeihin johdetaan sekä käymälä- että pesuvesiä lukuun ottamatta erillisviemäröintiä ja kohtaa ”muu”.

6.6 Kiinteistöillä havaitut puutteet

Kiinteistökäynnillä tarkasteltiin jätevesijärjestelmän lisäksi vaadittavia dokumentteja ja kirjattiin havaitut puutteet. Useimmiten parannettavaa löytyi dokumentoinnissa (kuva 10). Selvitys jätevesijärjestelmästä täytyy löytyä myös kaikilta vapaa-ajan asunnoilta riippumatta vedenkäytön tasosta. Selvitys puuttui noin kolmelta neljäsosalta asetuksen puhdistusvaatimusten piiriin kuulualta kiinteistöltä ja vielä useammalta kiinteistöltä, jolla veden käyttö oli vähäistä. Muutamat asukkaat täyttivät selvityksen käynnin yhteydessä, jolloin se merkittiin tehdyksi. Myös käyttöpäiväkirja jätevesijärjestelmän huollosta ja muista toimenpiteistä puuttui suurelta osalta puhdistusvaatimusten piiriin kuulualta kiinteistöltä. Kaikki neuvot eivät kirjanneet käyttö- ja huolto-ohjeiden puuttumista, koska ne jaettiin käynnin yhteydessä. Ohjeita löytyi entuudestaan lähinnä vain laitepuhdistamoiden omistajilta, joten niiden määrä voidaan arvioida olevan muutaman prosentin luokkaa ja siten vielä harvinaisempia kuin muut vaadittavat dokumentit.



Kuva 10. Jätevesien käsittelyssä ja dokumentoinnissa havaittujen puutteiden yleisyys kiinteistöillä vuonna 2014 (vähäistä suurempi veden käyttö n=308, veden käyttö vähäinen n=92).

Muussa kuin dokumentoinnissa löytyi eniten puutteita jäteveden varsinaisessa käsittelyssä (39 % kohteista). Varsinainen käsittely puuttui kokonaan eli järjestelmänä oli vain saostussäiliöt tai se oli riittämätön (esim. imeytyskaivo kaikille jätevesille). Seuraavaksi eniten huomauttamista oli järjestelmien käytössä ja huollossa. Käytössä ja huollossa yleisimmin havaitut puutteet johtuivat säiliöiden liian harvasta tyhjentämisestä, siitä ettei umpisäiliön tiiviyttä ollut tarkistettu hajajätevesiasetuksen mukaisesti sekä siitä, että maahanimeyttämöiden ja maasuodattamojen putkistojen ja jakokaivon puhdistaminen oli ajankohtainen. Laitepuhdistamoiden käytössä oli lähes aina parannettava omistajan omatoimisessa tarkkailussa ja huollossa. Tietyillä alueilla huoltosopimus laitteen valmistajan kautta on ollut yleinen, mutta tällöin huolto on tehty lähes aina vain kerran tai kaksi vuodessa eikä puhdistamon toimintaa usein ole tarkkailtu itse muuten ollenkaan.

Ylitäytönhälytys puuttui yli puolelta umpisäiliöistä ja hälyttimen puuttuminen oli viidenneksi yleisin neuvontakohteista löytynyt puute. Lähes yhtä paljon kuin ylitäytönhälyttimessä, huomauttamista oli säiliöiden kunnossa, pesuvesien käsittelyssä ja saostussäiliöiden T-haaroissa. Saostussäiliöistä 20 %:sta puuttui tai oli merkittävästi vioittuneet T-haarat. Harvinaisia puutteita olivat muun muassa ongelmat imeytymisessä, jäteveden esikäsittelyssä ja ilmastusrakenteissa.

Vähäisen vesimäärän kiinteistöillä kuivakäymäläjätteiden käsittelyssä oli usein huomauttamista. Esimerkiksi Espoossa jopa 60 % ja Riihimäellä 36 % vähäisen vesimäärän kiinteistöistä jälkikompostointia ei ollut hoidettu asianmukaisesti. Yleisin virhe oli kaivaa käymäläjätteet suoraan maahan tai kompostoida ne sateelta suojaamattomassa ja pohjattomassa kompostorissa. Käymäläjätteet tulisi jälkikompostoida vähintään vuoden ajan tiivispohjaisessa ja sateelta suojatussa kompostorissa haitallisten valumienvälttämiseksi. Myös kuivakäymälöistä syntyvän virtsan ja suotonesteen käsittely oli usein puutteellista. Virtsa tai suotoneste johdettiin virheellisesti joko suoraan maahan tai niitä ei vanhennettu ennen jatkokäyttöä. Suojaetäisyydet olivat myös ongelma joissain vähäisen vesimäärän kohteissa. Esimerkiksi vanhoissa osittain vesistön päälle rakennetuissa rantasaunoissa vähäisten vesien purku saattoi tapahtua hyvinkin lähelle rantaa. Tällöin asukkaita kehoitettiin mahdollisuuksien mukaan siirtämään purkupaikka kauemmaksi rannasta. Kiinteistöillä, joilla veden käyttö oli vähäistä, neuvottiin miten jätevesien käsittelyä ja kuivakäymälöiden toimintaa voi halutessaan parantaa (esim. keittiövesille pieni saostuskaivo ennen muuta käsittelyä rasvojen erottamiseksi, jätevesien purku kauemmaksi rakennuksista kosteusvaurioiden välttämiseksi ja talousvesikaivosta, tuuletus kuivakäymälöissä).

Puutteellinen dokumentointi, täyttymishälyttimen puuttuminen ja kompostointiin liittyvät puutteet eivät alentaneet arvioita. Puute käytössä ja huollossa ei alentanut arviota, ellei sen katsottu oleellisesti vaikuttavan järjestelmän puhdistustulokseen.

7. Tiivistelmä neuvonnan seurantakyselystä

Seurantakysely (tarkempi raportti liitteenä 1) lähetettiin kiinteistöjen omistajille, jotka olivat saaneet jätevesineuvontaa Espoossa, Vantaalla, Tuusulassa ja Nurmijärvellä vuosina 2011–2012. Lisäksi kuntien viranomaisilta kysyttiin jätevesijärjestelmän uusimiseen haettujen toimenpidelupien määrää. SYKE oli laatinut kymmenen kysymyksen seurantakyselypohjan, jota muutettiin hankkeen ohjausryhmän ehdotusten mukaisesti paremmin neuvonta-alueemme kiinteistöille sopivaksi. Yhdeksän kymmenestä kysymyksestä jätettiin hyvin lähelle alkuperäistä muotoa, jotta tuloksia voidaan verrata muualla toteutettaviin kyselyihin ja lisättiin kuusi kysymystä.

Kyselyn tavoitteena oli arvioida neuvonnan vaikuttavuutta ja toteutuneiden kunnostustoimenpiteiden määrää. Kysely lähti yli 400 kiinteistölle, joiden jätevesijärjestelmät vaativat uudistamista tai pieniä korjaus- ja huoltotoimenpiteitä. Seurantakyselyyn vastasi hieman alle 30 % kyselyn kohteista. Yhteystietonsa luovuttaneiden kesken arvottiin syksyinen herkkukori lisäämään vastausaktiivisuutta.

Vastauksissa neuvonnan kiinteistökäyntiin ja huolto-ohjeisiin oltiin hyvin tyytyväisiä. Suurin osa vastaajista koki saaneensa käynneillä riittävästi tietoa ja noin puolta vastanneista käynti motivoi kunnostustoimenpiteisiin. Harva kiinteistön omistaja on kuitenkaan toistaiseksi uusinut jätevesijärjestelmäänsä. Kyselyssä sai antaa palautetta myös avoimen vastauksen muodossa. Näissä kritiikkiä sai eniten jätevesien käsittelyyn liittyvä lainsäädäntö, kun taas suurin osa positiivisesta palautteesta koski puolueetonta ja ilmaista neuvontaa.

8. Tuloksellisuus

Hankkeen tuloksellisuus voidaan laskea SYKEN laskentamallin mukaisesti kaavalla:

$$\text{Vertailuluku} = \frac{\text{hankkeen kokonaiskulut}}{(x * 0,1) + (y * 0,4) + (z)}$$

, jossa x on yleisneuvonnalla tavoitetut henkilöt, y on yksilöllisellä neuvonnalla ja z on kiinteistökohtaisella neuvontakäynnillä tavoitetut taloudet. Hankkeessa tehtiin 400 kiinteistökohtaista neuvontakäyntiä. Yksilöllistä kiinteistön tilanteen tarkemmin huomioon ottavaa neuvontaa annettiin 47 kiinteistölle puhelimitse. Laskentaohjeen mukaisesti puhelimitse tapahtuva yksilöllinenkin neuvonta lasketaan painokertoimella 0,1. Jotta tuloksellisuutta voidaan verrata aiempiin vuosiin, on seurantakyselyyn käytetty osuus (4 294 €) vähennetty hankkeen kokonaiskustannuksista.

$$\text{Vertailuluku} = \frac{69\,630}{(47 * 0,1) + (0 * 0,4) + (400)} \approx 172$$

Mitä pienempi vertailuluku, sen tehokkaampaa neuvonta on ollut laskentamallin mukaan. Vuoden 2014 vertailuluku oli 172, joka on jonkin verran korkeampi kuin edellisvuosien hankkeissa. Vuonna 2013 se oli 143 ja vuonna 2012 lähes saman verran, 142. Vuonna 2014 panostettiin edellisvuosia enemmän tiedottamiseen ja Tuusulan neuvontakohteet olivat kustannustehottomasti hajallaan eri puolilla kuntaa. Lisäksi Tuusulan ja Riihimäen neuvonnoista tehtiin kaikkien vuosien yhteenvetoraportit. Muun muassa nämä tekijät nostivat vertailulukua vuonna 2014 edellisvuosia korkeammaksi.

9. Neuvonnan vastaanotto ja palaute

Kiinteistökohtainen neuvonta otettiin tänäkin vuonna pääasiassa positiivisesti ja asiallisesti vastaan, etenkin sen jälkeen kun asukkaille selvisi neuvonnan puolueettomuus ja riippumattomuus kaupallisista tarkoituksista. Kuten edellisinäkin vuosina, kiitosta sai se, että yhdessä asukkaan kanssa käytiin läpi järjestelmä ja selvennettiin asetuksen vaatimuksia ja mitä se merkitsee juuri kyseisen kiinteistön kohdalla sekä se, että ennen virallisia tarkastuksia tehdään oikeaan suuntaan ohjaavaa neuvontaa. Moni asukas kertoi kokeneensa neuvontakäynnin hyödylliseksi ja hyväksi palveluksi. Vain muutama satunnainen asukas ilmaisi selkeästi negatiivisen mielipiteen neuvontaa kohtaan. Useimmiten lainsäädännön ympäristönsuojelullinen tarkoitus ymmärrettiin hyvin, etenkin ranta- ja pohjavesialueilla, mutta lainsäädäntöä pidettiin vaikeaselkoisena ja epämääräisenä. Myös tämän vuoden hankkeessa toteutetussa seurantakyselyssä kritiikkiä sai eniten jätevesien käsittelyyn liittyvä lainsäädäntö, kun taas suurin osa positiivisesta palautteesta koski puolueetonta ja ilmaista neuvontaa.

Vuonna 2014 monet asukkaat kertoivat laittavansa järjestelmänsä kuntoon vuonna 2015 eli vasta viimeisinä hetkinä ennen siirtymäajan päättymistä. Osa asukkaista oli miettinyt jo ihan konkreettisia toimia, kuten sopivan suunnittelijan palkkaamista. Tämä on ollut harvinaista edellisinä vuosina. Lisäksi asukkailta on tullut yksityiskohtaisempia kysymyksiä kuin edellisinä vuosina, mikä myös kertoi siitä, että toimiin oltiin ryhtymässä. Aikaisempina vuosina ilmapiiiri on ollut odottava ja järjestelmien uusiminen on tuntunut asukkaista usein kaukaiselta ajatukselta. Aiempina vuosina asukkaat ovat olleet epävarmoja lain pysyvyydestä, joka on ollut yksi yleisimmistä perusteluista remontin kustannusten lisäksi, miksi jätevesiremonttia ei ollut vielä aloitettu. Myös SYKEN marraskuussa 2014 toteuttamassa kyselyssä neuvojille, samat perustelut nousivat yleisimmiksi syiksi remontin lykkäämiseen. Vuoden 2014 kesällä lainsäädännön muuttamisesta ei puhuttu enää yhtä paljon kuin aiempina vuosina, ja ihmiset olivat vihdoinkin alkaneet uskoa, että lainsäädäntö on pysyvä. Asukkaat uskoivat myös jätevesijärjestelmien vielä kehittyvän eivätkä luottaneet tällä hetkellä markkinoilla olevien järjestelmien toimivuuteen ja olivat siksi pitkittäneet järjestelmän hankintaa.

Jonkin verran toivottiin tiedottamisen lisäämistä kiinteistöjen omistajille asetetuista jätevesien käsittelyvaatimuksista ja alueilla tapahtuvista muutoksista, kuten vesihuollon kehittämisalueista. Myös jätevesijärjestelmän uusimisen lykkäysmahdollisuuksista olisi hyvä tiedottaa siirtymäajan lähestyessä. Moni asukas oli myös yllättänyt siitä, että jätevesijärjestelmän uusimiseen tai tehostamiseen tarvitaan toimenpidelupa. Jos lainsäädäntöön tehdään tai ollaan tekemättä muutoksia, asiasta olisi tärkeää tiedottaa nopeasti ja kansantajuisesti.

Valtion rahoittamaa neuvontaa on ensisijaisesti haluttu suunnata vakituisesti asutuille ja ennen hajajätevesiasetuksen voimaantuloa rakennetuille asunnoille. Neuvonnan kokemusten perusteella erityisesti vesien- ja ympäristönsuojelun kannalta myös vapaa-ajan ja asetuksen voimaantulon jälkeen

rakennetuilla asunnoilla tehty neuvontatyö on tärkeää. Vapaa-ajan asunnoilla suurimmat puutteet liittyivät kuivakäymäläjätteen kompostointiin ja koska suuri osa vapaa-ajan asutuksesta sijaitsee vesistöjen rannoilla, olisi asianmukaiseen kompostointiin ja kuivakäymäläratkaisuihin kiinnitettävä huomiota jätevesijärjestelmien ohessa. Usein rannoilla sijaitsevien vapaa-ajan asuntojen omistajat olivat hyvin kiinnostuneita vähäistenkin jätevesiensä käsittelystä parhaalla mahdollisella tavalla ja neuvonta otettiin mielellään vastaan. Esimerkiksi vuonna 2013 Riihimäellä kolme neljäsosaa kiinteistöistä oli vapaa-ajan käytössä ja käyntien toteuma siellä oli neuvontakunnista paras, 93 % (Korhonen 2013). Jätevesijärjestelmien käytössä ja huollossa on usein ollut merkittäviäkin puutteita. Tämän vuoden neuvonnassa kolmasosalla puhdistusvaatimusten piiriin kuuluvista kiinteistöistä oli huomauttamista järjestelmän käytössä ja huollosta, mutta todellisuudessa osuus on suurempi, sillä lähinnä vain asetuksen vaatimat käyttö- ja huoltotoimenpiteet kirjattiin. Hienoinkaan järjestelmä ei toimi, jos sen oikeaoppinen käyttö ja huolto laiminlyödään. Tällöin esimerkiksi laitepuhdistamon puhdistustulos saattaa olla huonompikin kuin pelkistä saostussäiliöistä muodostuvan järjestelmän (Särkelä ja Lahti 2013).

Jätevesijärjestelmien arvioita tulkittaessa on alue- ja muiden rajausten lisäksi otettava huomioon, että arvioihin vaikuttavat myös kuntien omat hajajätevesiasetuksen puhdistusvaatimuksia tiukemmat määräykset muun muassa ympäristön kannalta herkillä alueilla. Arviot antavat siten jonkin verran heikomman kuvan jätevesijärjestelmien tasosta suhteessa hajajätevesiasetukseen. Lisäksi on otettava huomioon, että kiinteistökohtaiseen neuvontaan saattaa valikoitua huonommassa kunnossa olevia jätevesijärjestelmiä kuin alueella todellisuudessa on. Yhdistyksen aiemmissa hankkeissa on arvioitu Tuusulan jätevesien käsittelyn tilannetta koko neuvontaan rajatulla alueella suhteessa alueella tehtyjen kiinteistöikäntien antamaan kuvaan käsittelyjen tilanteesta (Haapala ym. 2014). Jätevesijärjestelmien tason arvioitiin olevan Tuusulan neuvonta-alueilla hieman yli 10 % parempi todellisuudessa kuin mitä kiinteistökohtaisten käyntien perusteella voitiin olettaa. Myös vähäisen vesimäärän määrittelyn vaihtelu kunnittain vaikuttaa arvioihin.

SYKEN raportointiohjeen mukaista neuvonnan vertailulukua voisi kehittää. Kertoimella 0,1 rinnastetaan kaikki puhelimitse, netissä ja yleisötilaisuuksissa tapahtuva neuvonta. Kuitenkin puhelimesta annettavassa neuvonnassa voi mennä aikaa saman verran kuin kiinteistöllä neuvontakäynnillä, ja tällaisen neuvonnan tulisi myös vertailuluvun laskussa saada saman verran painoarvoa kuin esimerkiksi jätevesiklinikoilla tapahtuva yksilöllinen neuvonta. Usein puhelinneuvontaa saavat kiinteistöt, joille on tarjottu ensin kirjeellä kiinteistökohtaista neuvonta-aikaa, ja yhteydenotot tulevat kiinteistön omistajilta, jotka eivät pysty tarjottuna aikana olemaan paikalla tai ovat epävarmoja neuvonnasta. Usein puhelinneuvonnan aikana käydään lähes samat asiat läpi kuin kiinteistöikäynnillä. Kiinteistökohtaisen neuvonnan ohessa tapahtuva puhelinneuvonta täydentää ja on välttämätön osa kiinteistökohtaista neuvontaa ja asiakaspalvelua, mutta siihen käytettävä aika ei näy vertailuluvussa riittävästi. Lisäksi vertailuluvussa on otettu huomioon vain suoraan neuvontaan käytetty työpanos. Tämä vääristää vertailua, jos hankkeeseen sisältyy muitakin toimintaa neuvonnan lisäksi, esimerkiksi seurantakyselyn tekeminen.

Kesäaikaan toteutettujen neuvontakäyntien lisäksi myös ympärivuoden tapahtuvaan tiedottamiseen sekä neuvonnasta kertyneen ammattitaidon säilyttämiseen ja turvaamiseen hankkeissa olisi tärkeä panostaa. Yksi tätä edistävä tekijä olisi neuvonnan rahoituspäätösten nopeuttaminen keväisin.

10. Johtopäätökset

Nuohoojatyylinen tapa toteuttaa kiinteistökäynnit on ollut tehokas. Käyntien toteuma on ollut hyvä, tämän vuoden hankkeessa 86 %. Kiinteistökäyntejä toteutui 400, joten käyntitavoite ylitettiin 30 käynnillä. Myös kunnittain asetetut käyntitavoitteet saavutettiin. Hanke pysyi myös budjetissa.

Kiinteistökohtaisilla käynneillä suurin osa (41 %) järjestelmistä oli sellaisia, että ne eivät täyttäneet hajajätevesiasetuksen ja kuntien puhdistusvaatimuksia. Näillä kiinteistöillä tulee tehdä toimenpidelupaa edellyttäviä muutoksia, mukaan luettuna ikävapautetut kiinteistöt, sen jälkeen kun ikävapautus niiden osalta raukeaa. Tyypillisin toimenpidelupaa edellyttävä järjestelmä, kuten aikaisempien vuosien hankkeissa, oli pelkistä saostussäiliöistä koostuva järjestelmä, johon johdettiin sekä käymälä- että pesuvedet. Puhdistusvaatimukset sellaisenaan tai vähäisillä korjauksilla täyttävistä järjestelmistä suurin osa oli pesu- ja käymälävedet erottelevia järjestelmiä. Ennen 1970-lukua rakennetuista järjestelmistä lähes kaikki vaativat uudistamista. Tämän jälkeen riittämättömien käsittelyiden osuus laski tasaisesti, noin 15 % vuosikymmentä kohden 2000-luvulle asti. Vielä 2000-luvulla rakennetuista jätevesijärjestelmistä noin 10 % oli riittämättömiä.

Kiinteistökohtainen neuvonta otettiin pääasiassa positiivisesti ja asiallisesti vastaan, etenkin sen jälkeen kun asukkaille selvisi neuvonnan puolueettomuus ja riippumattomuus kaupallisista tarkoituksista. Seurantakyselyssä kritiikkiä sai eniten jätevesien käsittelyyn liittyvä lainsäädäntö, kun taas suurin osa positiivisesta palautteesta koski neuvontaa. Harva kiinteistön omistaja on kuitenkaan toistaiseksi uusinnut jätevesijärjestelmäänsä. Neuvontatapa, joka kohdistuu yksityiskohtaiseen jätevesijärjestelmään tutustumiseen paikan päällä kiinteistön omistajan kanssa, on koettu tarpeelliseksi kiinteistön omistajien taholta.

Vuodelle 2015 oli odotettavissa jonkinlaista aktivoitumista jätevesijärjestelmien uusimisessa, sillä toistaiseksi vain harva järjestelmä oli uusittu ja useiden kiinteistöjen omistajat ilmoittivat laittavansa järjestelmänsä kuntoon vuonna 2015. Tämä ilmeni sekä kentällä tehtyjen havaintojen perusteella että jätevesineuvonnan seurantakyselystä. Nyt kuitenkin kun hajajätevesiasetuksen siirtymäaika on mahdollisesti jatkamassa ja lainsäädäntöä muuttamassa, toimiin ryhdytään todennäköisesti taas vasta aivan uuden siirtymäajan lopussa.

Viitteet

Autio-Nousiainen, K. 2014. Hajajätevesiasetuksen toimeenpanon valvonta Keski-Uudenmaan ympäristökeskuksen alueella – Monitavoitearvioinnin soveltaminen jätevesijärjestelmien valvontaan. Hämeen ammattikorkeakoulu. Ylempi ammattikorkeakoulututkinto, opinnäytetyö 70 s. +liitteet.

Haapala, T., Lahti K., Laakso, S., Rimpiläinen, L., Korhonen, J., Tuominen, H. ja Särkelä A. 2014. Kiinteistökohtaista jätevesineuvontaa Vantaanjoen valuma-alueen kunnille. Raportti 3/2014 Vantaanjoen ja Helsingin seudun vesiensuojeluyhdistys ry.

Haapala, T. 2014. Hajajätevesineuvonta Tuusulassa 2011–2014. Vantaanjoen ja Helsingin seudun vesiensuojeluyhdistys ry. Raportti 33 s. + liitteet.

Korhonen, J. 2013. Hajajätevesineuvontaa Riihimäellä 2013. Vantaanjoen ja Helsingin seudun vesiensuojeluyhdistys ry. Raportti. 14 s. + liitteet.

Laakso, S. 2014a. Haja-asutuksen jätevesineuvonta Riihimäellä 2013–2014. Vantaanjoen ja Helsingin seudun vesiensuojeluyhdistys ry. Raportti 14 s. +liitteet.

Laakso, S. 2014b. Haja-asutuksen jätevesineuvonta Espoossa 2014. Vantaanjoen ja Helsingin seudun vesiensuojeluyhdistys ry. Raportti 13 s. + liitteet.

Rimpiläinen, L. 2014. Haja-asutuksen jätevesineuvonta Nurmijärvellä 2014. Vantaanjoen ja Helsingin seudun vesiensuojeluyhdistys ry. Raportti 10 s. +liitteet.

Särkelä, A. ja Lahti, K. 2013. Haja-asutuksen jätevesien koostumus ja jätevesijärjestelmien toimivuus. Julkaisu 68/2013 Vantaanjoen ja Helsingin seudun vesiensuojeluyhdistys ry.

Liitteet

Sanna Laakso ja Teemu Haapala / Vantaanjoen ja Helsingin seudun vesiensuojeluyhdistys ry. 11.2.2015.

Hajajätevesineuvonnan seurantakyselyn tulokset ja tiedustelu kuntien viranomaisille

Vantaanjoen ja Helsingin seudun vesiensuojeluyhdistys ry toteutti osana Kiinteistökohtaista jätevesineuvontaa Vantaanjoen valuma-alueen kunnille 2014 -hanketta seurantakyselyn vuosina 2011–2012 neuvontaa saaneille kiinteistöille, joiden ei arvioitu täyttävän hajajätevesiasetuksen vaatimuksia siirtymäajan jälkeen (punainen arvio), tai joilla arvioitiin tarvittavan pienempiä korjaustoimenpiteitä (keltainen arvio). Lisäksi kuntien viranomaisilta kysyttiin jätevesijärjestelmän uusimiseen haettujen toimenpidelupien määrää.

Vuosien 2011 ja 2012 neuvontahankkeissa tehtiin yhteensä 789 kiinteistökäyntiä. Vuonna 2011 yhdistyksen neuvojat tavoittivat Tuusulassa, Nurmijärvellä ja Vantaalla yhteensä 227 kiinteistön omistajaa kiinteistökohtaisilla käynneillä. Vuoden 2012 hankkeessa tehtiin yhteensä 562 kiinteistökohtaista neuvontakäyntiä Espoossa, Tuusulassa, Nurmijärvellä ja Vantaalla. Vuoden 2011 neuvontahankkeen rahoittivat mukana olleet kunnat ja vuoden 2012 rahoituksesta puolet tuli kunnilta ja puolet valtionapuna Uudenmaan ELY-keskukselta.

1. Seurantakysely

Vantaanjoen ja Helsingin seudun vesiensuojeluyhdistys ry haki Suomen ympäristökeskuksen jätevesineuvonnan yleissuunnitelman vuodelle 2014 mukaisesti neuvonta-avustusta seurantakyselyn toteuttamiseen osana Kiinteistökohtaista jätevesineuvontaa Vantaanjoen valuma-alueen kunnille 2014 -hanketta. Seurantakyselyn tavoitteina oli yleissuunnitelman mukaisesti arvioida neuvonnan vaikuttavuutta ja toteutuneiden kunnostustoimenpiteiden määrää. Muina ohjeina yleissuunnitelmassa oli, että seurantakysely kohdistetaan kiinteistöille, joiden neuvontakäynnistä on kulunut vähintään yksi vuosi ja joiden jätevesijärjestelmä edellyttää korjaus- tai tehostamistoimenpiteitä, ja että seurantakyselyn otanta tulee olla luotettava ja kyselyn suorittaminen dokumentoitu. Seurantakyselyn yhtenä tarkoituksena oli myös muistuttaa asetuksen siirtymäajan loppumisen lähestymisestä, ja aktivoida mahdollisesti jo neuvontaa saaneita kiinteistönomistajia hoitamaan jätevesiasiat asetuksen vaatimusten mukaisesti.

Suomen ympäristökeskus oli laatinut kymmenen kysymyksen seurantakyselypohjan, jota muutettiin hankkeen ohjausryhmän ehdotusten mukaisesti paremmin neuvonta-alueemme kiinteistöille sopivaksi. Länsi-Uudenmaan vesi ja ympäristö ry oli toteuttanut Suomen ympäristökeskuksen kyselyn sellaisenaan vuonna 2013 ja vastausten perusteella oli huomattu, että joitain kysymyksiä oli tulkittu virheellisesti.

Liite 1. Neuvonnan seurantakyselyn raportti.

Vantaanjoen ja Helsingin seudun vesiensuojeluyhdistys ry:n toteuttamassa kyselyssä laadittiin kysymysten väliin lyhyitä alustuksia helpottamaan kysymysten ymmärtämistä.

Suomen ympäristökeskuksen seurantakyselypohjan kysymyksistä yhdeksän kymmenestä jätettiin lähelle alkuperäistä muotoa, jotta seurantakyselyn tuloksia voidaan verrata muualla toteutettaviin kyselyihin. Seurantakyselyyn lisättiin kuusi kysymystä, jolloin kysymysten kokonaismääräksi tuli 15. Toteutettu seurantakysely on tämän raportin liitteenä 1.

Vastausaktiivisuuden lisäämiseksi hankkeen ohjausryhmässä päätettiin järjestää arvonta, johon osallistumiseksi vastaajat jättivät yhteystietonsa palautuslomakkeeseen. Arvonta suoritettiin ohjausryhmän kokouksessa 2/2014 ja palkintona arvottu herkkukori toimitettiin 3.9.2014 kiinteistönomistajalle Nurmijärvellä (kuva 1).

2. Vastausaktiivisuus ja vastanneet kiinteistöt

Kysely saavutti 425 kiinteistöä ja vastauksia seurantakyselyyn saatiin 115 kappaletta. Vastausprosentti oli 27 %. Vastaavissa aiemmin toteutetuissa kyselyissä kyselylomakkeita on koodattu esimerkiksi numerosarjoin siten, että jälkikäteen voidaan selvittää miltä ja minkä arvion saaneelta kiinteistöltä vastaus on lähetetty. Vastauslomakkeiden koodausta pohdittiin ennen seurantakyselyn toteuttamista, mutta siitä luovuttiin, koska sen epäiltiin vaikuttavan vastausaktiivisuuteen negatiivisesti.

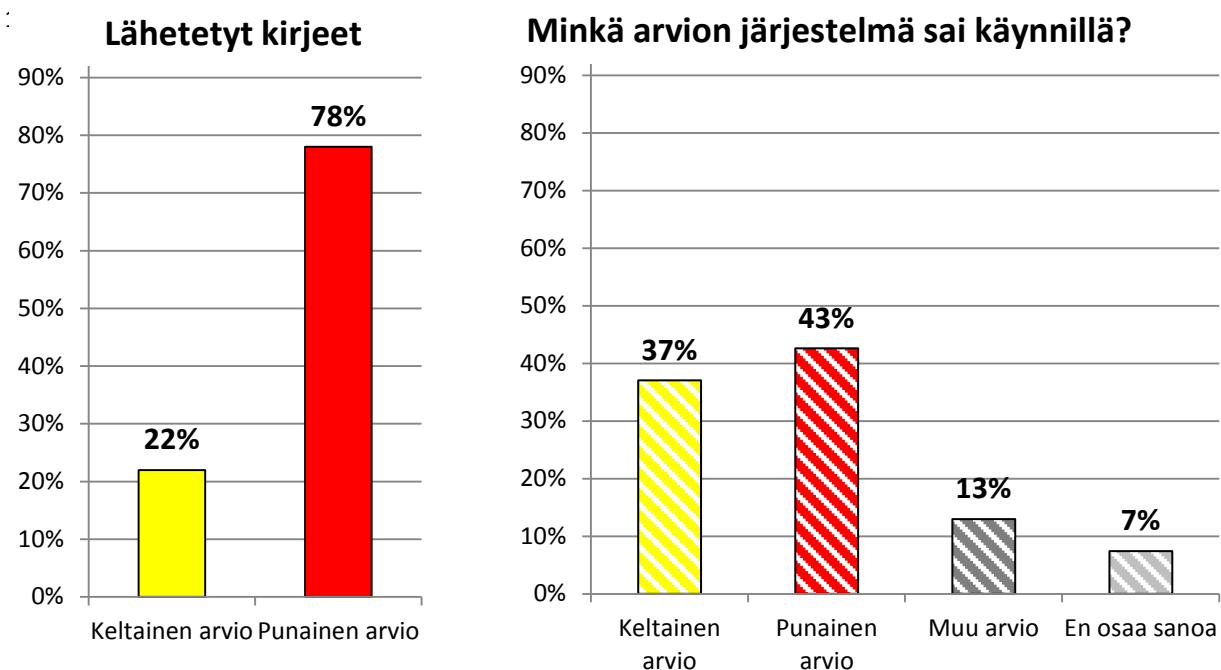


Kuva 1. Hajajätevesineuvoja Teemu Haapala antamassa palkintokoria seurantakyselyn arvonnin voittajalle Nurmijärvellä 3.9.2014

Liite 1. Neuvonnan seurantakyselyn raportti.

Kysely lähetettiin 333 punaisen ja 92 keltaisen arvion saaneille kiinteistöille. Kiinteistöt, joille kysely lähetettiin, eivät olleet ikävapautuksen piirissä.

Vastauksia tuli lähes yhtä paljon kiinteistöiltä, jotka olivat saaneet keltaisen ja punaisen arvion eli vastausaktiivisuus oli huomattavasti suurempi keltaisen arvion saaneilla kiinteistöillä verrattuna punaisen arvion saaneisiin kiinteistöihin (kuva 2). Tämä kolmannen kysymyksen, jonka perusteella kartoitettiin vastanneiden jätevesijärjestelmien arvioita, tulos on huomioitava, kun tulkitaan vastauksia seurantakyselyn muista kysymyksistä.



Kuva 2. Vasemmalla lähetettyjen kyselyiden punaisten ja keltaisten arvioiden suhde (n=425) ja oikealla kysymyksen 3: ”Minkä arvion jätevesijärjestelmä sai käynnillä” -vastaukset (n=108).

3. Seurantakyselyn tulokset

Kysymykset voitiin jakaa (kysymyksen 3 lisäksi) kolmeen eri kategoriaan: dokumentointi- ja huolto (kysymykset 2 ja 4–6), kokemukset kiinteistöikäynnistä (kysymykset 1 ja 12–15) sekä järjestelmän uusiminen (kysymykset 7–11).

Liite 1. Neuvonnan seurantakyselyn raportti.

3.1. Kokemukset kiinteistökäynnistä

Vantaanjoen ja Helsingin seudun vesiensuojeluyhdistyksen toteuttamissa neuvontahankkeissa on pidetty tärkeänä neuvontakäynnin aloittamista yksityiskohtaisella tutustumisella kiinteistön jätevesijärjestelmään yhdessä kiinteistön omistajan kanssa. Tässä vaiheessa käyntiä on mahdollista antaa jo joitain neuvoja järjestelmän kunnossapidosta ja huollosta. Kiinteistökäyntien yhteydessä on pyritty avaamaan kaikkien järjestelmän osien kannet, ja tutustumaan yhdessä kiinteistön omistajan kanssa järjestelmän rakenteisiin. Neuvontaa on pyritty antamaan vuorovaikutteisesti keskustelemalla ja vastaamalla kiinteistön omistajien kysymyksiin. Seurantakyselyn kysymykset 1 ja 12–15 liittyivät kiinteistökäyntiin.

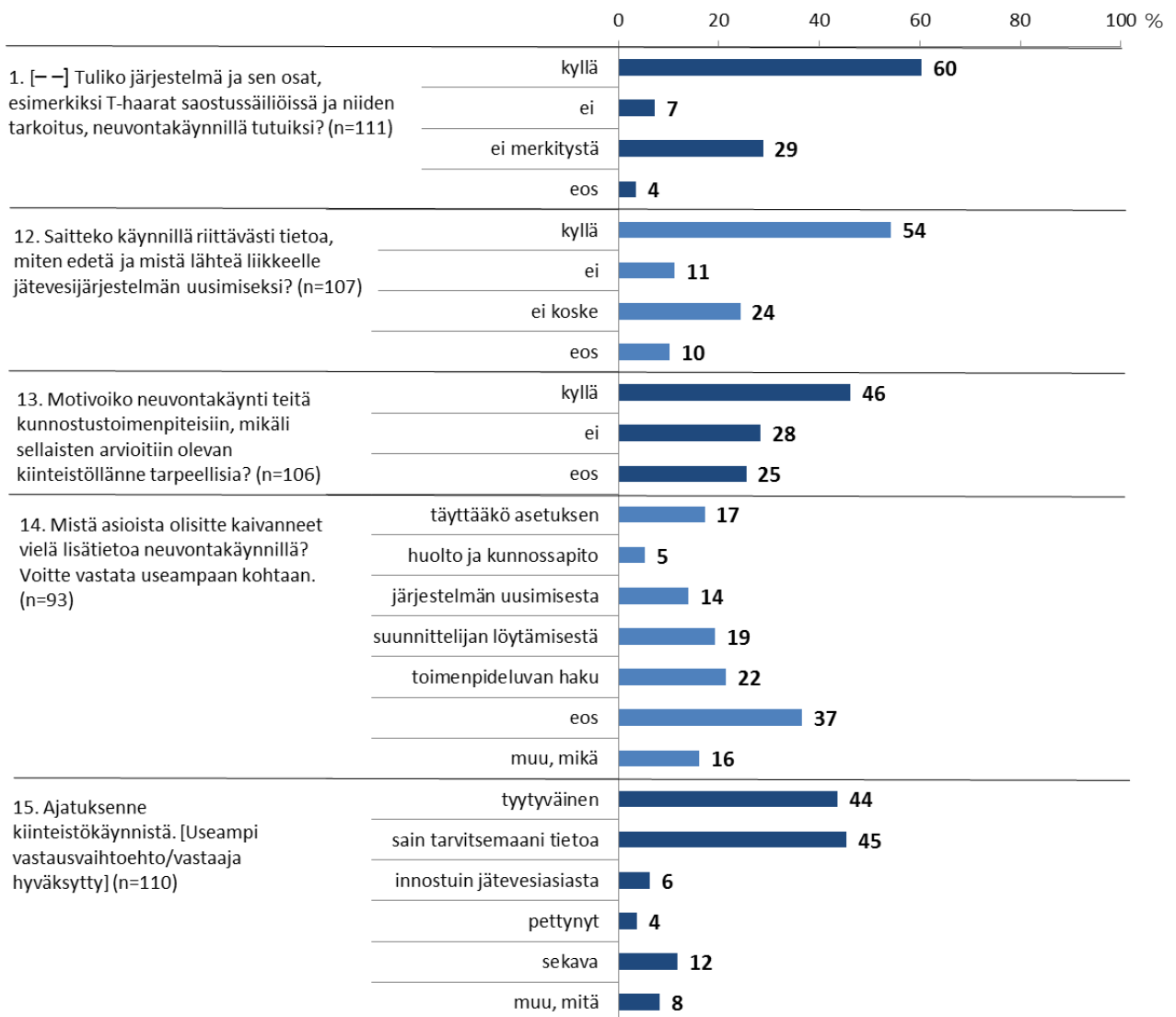
Jätevesijärjestelmän osat tulivat neuvontakäynnillä tutuiksi 60 prosentille vastaajista ja noin kolmasosalle ne olivat jo ennestään täysin tuttuja (kuva 3, kysymys 1), joten käynnin jälkeen jopa 90 prosenttia asukkaista tunsivat järjestelmänsä. Vain kahdeksalla kiinteistöllä järjestelmän osat eivät tulleet tutuiksi ja neljä vastaajaa ei osannut sanoa asiasta.

Hieman yli puolet vastaajista sai riittävästi tietoa siitä, miten edetä ja mistä lähteä liikkeelle jätevesijärjestelmän uusimiseksi (kysymys 12). Vastaajista vain noin 10 prosenttia koki, etteivät olleet saaneet riittävästi tietoa tästä. Käynti motivoi lähes puolta vastaajista kunnostustoimenpiteisiin (kysymys 13). Kolmasosa vastanneista kertoi, ettei käynti motivoinut kunnostukseen ryhtymiseen.

Lähes 40 prosenttia vastaajista ei osannut sanoa, mistä olisivat kaivanneet lisätietoa (kysymys 14). Tämän jälkeen yleisimmät vastaukset olivat toimenpideluvan hakeminen ja suunnittelijan löytäminen, joista kummastakin noin viidesosa vastaajista olisi kaivannut lisätietoa. Vastaajista noin 45 prosenttia koki olleensa tyytyväinen käyntiin ja/tai saaneensa tarvitsemaansa tietoa käynnillä (kysymys 15). Lisäksi seitsemän vastaajaa oli käynnin perusteella innostunut hoitamaan jätevesiasiaa eteenpäin. Noin joka kymmenennen ajatukset käynnistä olivat sekavat, mutta käyntiin pettyneitä oli vain muutama vastaaja.

Liite 1. Neuvonnan seurantakyselyn raportti.

Kiinteistökäynti



Kuva 3. Vastausjakaumat kiinteistökäyntiin liittyviin kysymyksiin.

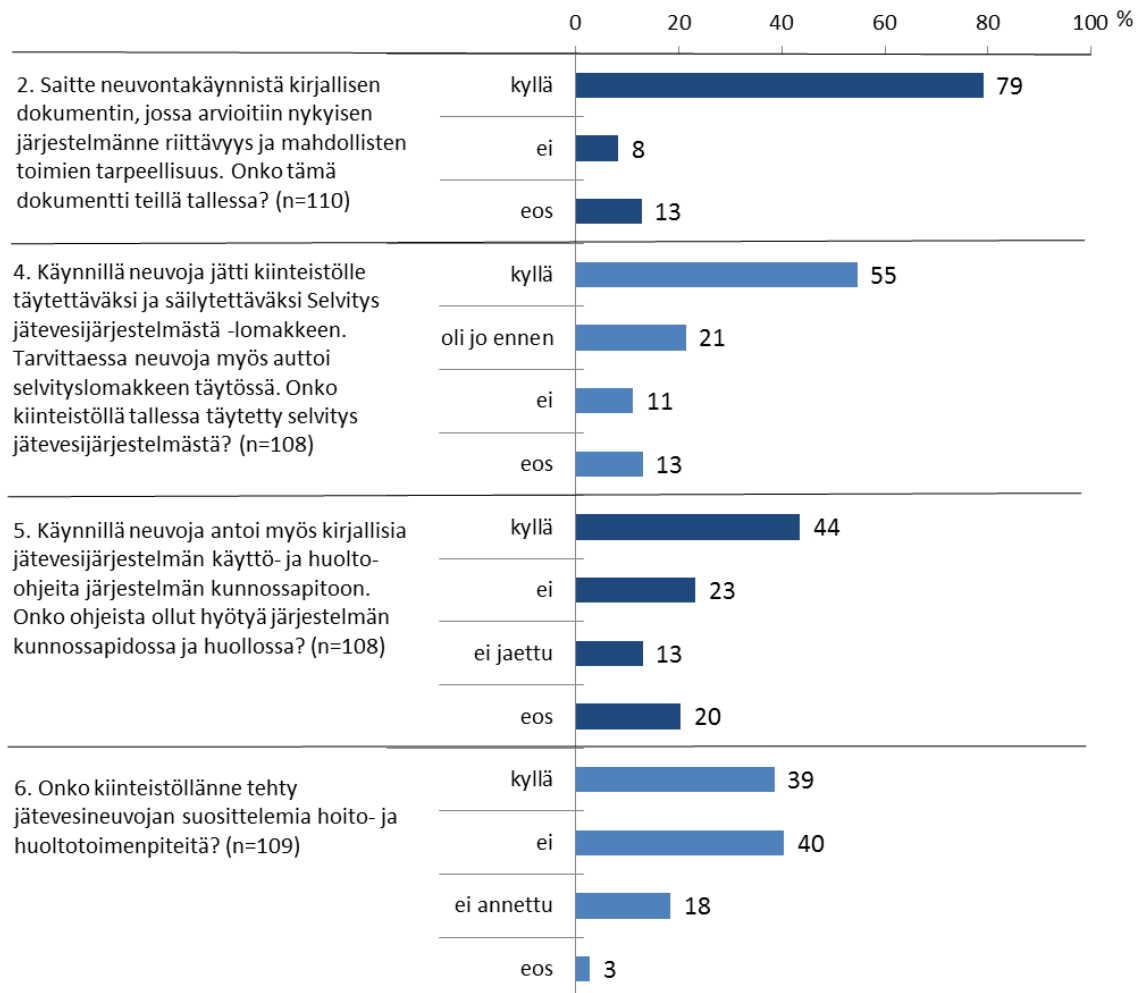
Liite 1. Neuvonnan seurantakyselyn raportti.

3.2. Dokumentointi ja huolto

Kiinteistöille jätetyt dokumentit, arvio ja selvitys jätevesijärjestelmästä, olivat käynnin jälkeen suurimmalla osalla vastaajista edelleen tallessa (kuva 4, kysymykset 2 ja 4). Parhaiten oli säilynyt neuvojan paikan päällä kirjoittama arviointilomake jätevesijärjestelmästä, joka löytyi vielä jopa 80 prosentilta vastaajista. Selvitys jätevesijärjestelmästä -lomakkeita täytettyinä oli tallessa lähes yhtä paljon kuin arviointilomakkeita. Vastaajista 55 prosentilla oli neuvojan jättämä selvitys ja 21 prosentilla oli selvitys jo ennestään.

Kiinteistöillä jaetut käyttö- ja huolto-ohjeet koki hyödyllisiksi melkein puolet vastaajista (kysymys 5). Hieman yli kymmenen prosenttia vastasi, ettei kirjallisia käyttö- ja huolto-ohjeita jaettu. Noin 40 prosenttia vastaajista oli käynnin jälkeen tehnyt neuvojan suosittelemia jätevesijärjestelmän hoito- ja huoltotoimenpiteitä, mikäli heille oli sellaisia annettu (kysymys 6). Noin viidesosa vastasi, ettei hoito- ja huolto-ohjeita ollut annettu.

Dokumentointi ja huolto



Kuva 4. Vastausjakaumat dokumentointiin ja huoltoon liittyviin kysymyksiin.

Liite 1. Neuvonnan seurantakyselyn raportti.

3.3. Järjestelmän uusiminen

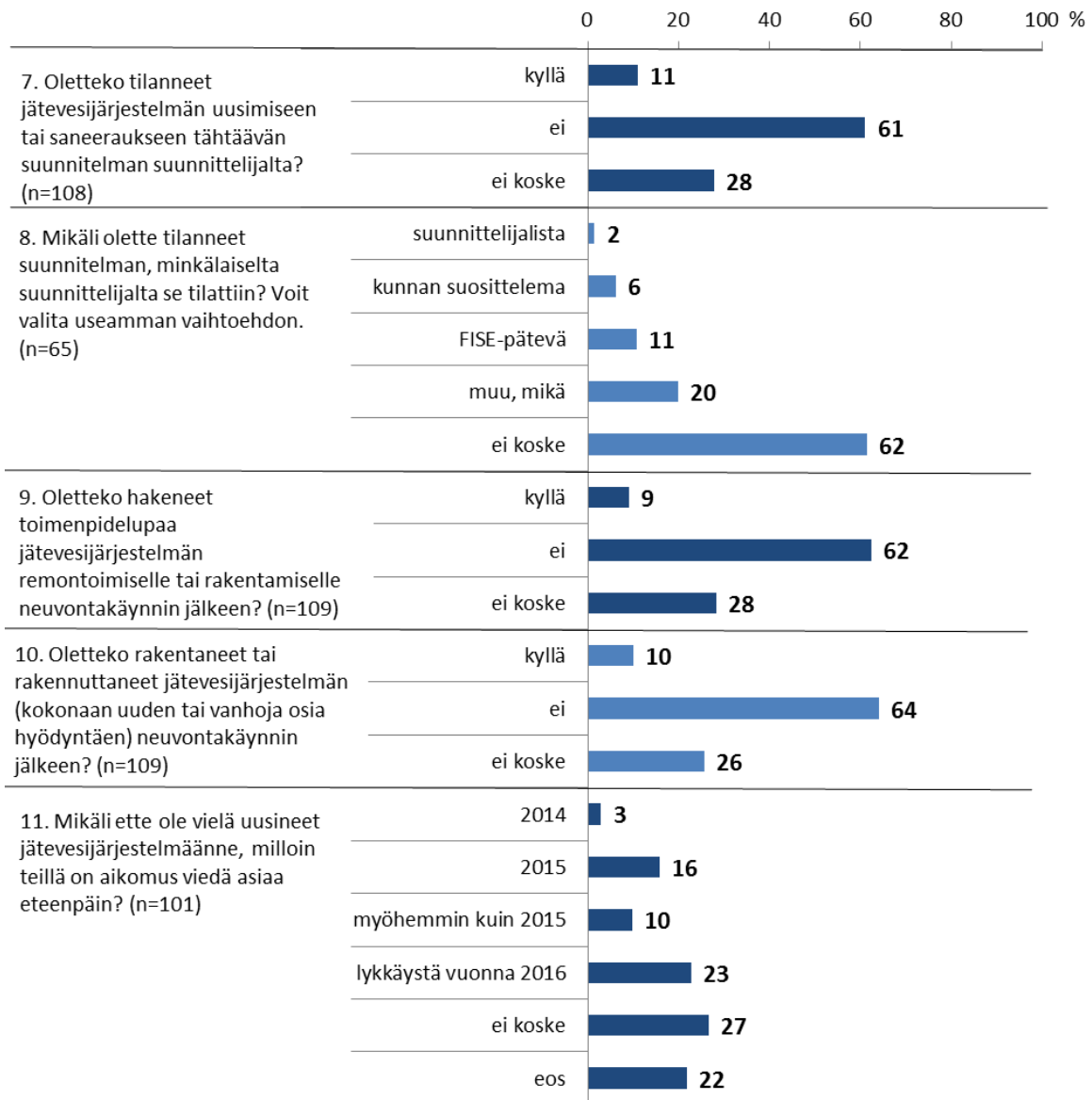
Jätevesijärjestelmien uusimista koskevien kysymysten vastauksia on hyvä arvioida kiinteistön jätevesijärjestelmästä tehtyyn arvioon. Noin puolella seurantakyselyyn vastanneista kiinteistön omistajista ei ole tarvetta toimenpideluvan edellyttävään järjestelmän uusimiseen (keltainen arvio).

Vastaajista vain noin kymmenen prosenttia oli tilannut jätevesijärjestelmän uusimiseen tarvittavan suunnitelman (kuva 5, kysymys 7). Noin kymmenen prosenttia vastaajista oli tilannut suunnitelman FISE-pätevältä suunnittelijalta, muutama oli valinnut kunnan suositteleman suunnittelijan ja yksi neuvojan jakamalta suunnittelijalistalta (kysymys 8). Neuvontahankkeissa on jaettu pyydettyä Suomen Vesiensuojeluyhdistysten Liitto ry:n Opas jätevesien maailmaan -sivustolle päivitettävää suunnittelijalistaa.

Noin kymmenen prosenttia vastaajista oli hakenut toimenpidelupaa kunnalta jätevesijärjestelmän uusimiseksi ja lähes saman verran oli rakentanut tai rakennuttaneet uuden jätevesijärjestelmän neuvontakäynnin jälkeen (kysymykset 9 ja 10). Vastaajista noin 15 prosenttia oli suunnitellut uusivansa jätevesijärjestelmän viimeistään vuoden 2015 aikana ja noin kymmenen prosenttia myöhemmin kuin 2015 (kysymys 11). Peräti noin viidesosa vastaajista ilmoitti hakevansa lykkäystä kunnostustoimiin vuonna 2016.

Liite 1. Neuvonnan seurantakyselyn raportti.

Uusiminen



Kuva 5. Vastausjakaumat jätevesijärjestelmien uusimiseen liittyviin kysymyksiin.

3.4. Vastausaktiivisuus eri kysymyksiin

Selkeästi vähiten vastauksia (65 kpl) saatiin kysymykseen siitä, minkälainen suunnittelija on mahdollisesti hankittu (kysymys 8). Vastausvaihtoehtona tähän oli myös ”ei koske minua”, joten kaikilla kyselyyn osallistuneilla olisi ollut mahdollisuus vastata kysymykseen. Kysymyksen aloittaminen mikäli-sanalla saattoi johtaa siihen, että osa vastaajista siirtyi suoraan seuraavaan kysymykseen lukematta vaihtoehtoja, joten tämän kysymyksen muotoa olisi hyvä muuttaa jatkossa. Toiseksi vähiten vastattiin kysymykseen, jossa tiedusteltiin, mistä käynneillä olisi kaivattu lisätietoa (kysymys 14, vastauksia 93 kpl). Tähän kysymykseen

Liite 1. Neuvonnan seurantakyselyn raportti.

oli myös kaikilla mahdollisuus vastata ”en osaa sanoa” ja ”muu” -vaihtoehtojen vuoksi, mutta nämä kohdat olivat vasta viimeisimpinä. Tämän takia osalta kyselyyn osallistuneilta on saattanut jäädä nämä vaihtoehdot huomaamatta. Myös kysymykseen jätevesijärjestelmän uusimisen ajankohdasta, oli vastattu jonkin verran harvemmin kuin suurimpaan osaan kysymyksistä (kysymys 11, vastauksia 101 kpl). Tässä vastausaktiivisuutta saattoi laskea se, että kysymys oli osoitettu ensisijaisesti niille, jotka eivät ole vielä uusineet järjestelmänsä. Siten se pieni osa (10 % vastanneista), joka oli jo uusinnut järjestelmänsä, saattoi hypätä tämän kysymyksen yli. Aktiivisimmin oli vastattu ensimmäiseen kysymykseen, joka koski jätevesijärjestelmän tutuksi tulemistä käynnillä (vastauksia 111 kpl). Tämän kysymyksen vastausten määrässä ei kuitenkaan ollut merkittävää eroa loppuihin kysymyksiin, joihin vastauksia saatiin tasaisesti 106–110 kappaletta.

4. Kommentit ja terveiset

Kyselyn lopussa vastaajat pystyivät antamaan avoimia vastauksia. Avoimista vastauksista eniten oli positiivisia neuvojaan tai käyntiin liittyviä lyhyitä vastauksia kuten:

- ”Arvioija oli asiantunteva, ei nipottava.”
- ”Kiinteistöllä käynyt kaveri oli asiallinen, rauhallinen, miellyttävästi asiansa esittävä.”
- ”Neuvontakäynti oli periaatteena erittäin hyvä: neuvontaa, ei viranomaistehtävää”. Paljolti johtui siitä, että henkilö oli sopiva.”
- ”Koska asun kiinteistössä niin oli hyvä, että minun kohdalle sattui juuri neuvontakäynti. Asiat saatiin kuntoon ja luotettava urakoitsija löytyi helposti neuvojan ohjeiden mukaan. Olen tyytyväinen, että homma on hoidettu pois päiväjärjestyksestä.”
- ”Oli tosi hienoa, että neuvoja kävi paikan päällä ja häneltä sain tarvitsemani tiedon. Ja mikä parasta olimme rakentaneet asetusten vaatimusten mukaisen jätevesijärjestelmän.”
- ”Kiitos, lisää tällaista palvelua!”

Osa avoimista vastauksista oli taas hyvinkin negatiivisia. Vastauksissa kritisoitiin lähinnä asetusta, ei niinkään neuvontaa:

- ”Panospuhdistamo lobbareiden ja ymp.ministeriöiden kytkyt julkisuuteen (=selvitettävä). 1970-luvulla sovittujen ravinnehuuhtoumalaskentakaavojen tarkistus ja oikeellisuus: hatusta vedettyjä?”
- ”Toivon asetuksen laatijoilta tukitoimia järkevän hintaisten ja toimivien ratkaisujen toteuttamiseen. Puuttuminen suurten saastuttajien ympäristön tuhoamiseen vaikuttaa oikeasti luontoon ja ympäristöön.”
- ”Hevosmiesten lannankäsittelyyn on kiinnitettävä enemmän huomiota. Hevosenslanta on isoissa kasoissa tallin takana ja haju sen mukainen. Sitä ei katsota onko hevoset pohjavesialueella, mutta eläkeläisten pitää tehdä jätevesijärjestelmät.”
- ”Mihin tarvitaan saneeraukseen tähtäävää suunnitelmaa? Jos ei umpisäiliötä voi kaivaa maahan ilman kallista suunnitelmaa, olkoon systeemi uusimatta!”
- ”Monimutkainen. Kallis ja liian byrokraattinen.”
- ”Milloin kerrotaan näiden jätevesijärjestelmien toimivuus = onko mitään todella testeissä todettu toimivaksi, siis ettei vaan ole silmänlumetta, ja rahastusta, tietämättömiltä ihmisiltä suuria summia ja jokin taho kerää isot rahat. Eikä puhdistus tulos muutu, entisestä vanhasta saostuskaivo systeemistä.”

Liite 1. Neuvonnan seurantakyselyn raportti.

- ”Ymmärtäisin tämän ”paskalain” jotenkin, jos olisimme maa kuten esim. Turkki -83 milj. asukasta ja maan pinta-ala n. 1,4 kertaa suomi! Minulla on nk. Saostuskaivot, jotka tehtiin silloisen lainsäätöjen mukaisesti, kun taloni rakennettiin. Jos tämä ei kelpaa on mulla jatko tiedossa, sinä päivänä kun minulle langetetaan tuomio (sakko tai vapausrangaistus) on minun henkilökohtainen maailman loppu! – Nimimerkillä yli 60 v tämän yhteiskunnan turhake.”

Avointen vastausten joukossa oli myös joitain neuvonnan kehittämiseksi annettuja rakentavia palautteita, jätevesijärjestelmien uusimisen käytännön toteutumisen realistisia arvioita ja muita pohdintoja:

- ”Lähes kaikki neuvonta koski vesi-WC:tä. Vähävetisistä ja kompostoivista vaihtoehtoista olisi ollut mukava saada tietoa, koska ne ovat tulevaisuuden ratkaisuja! Itse tiedän näistäkin, mutta useimmat muut eivät!”
- ”Urakoitsijana tiedän, että haja-asutusalueiden jätevesiasiat ei tule ajantasalle määrä aikaan mennessä, joten asiaan täytyy tulla vielä muutoksia tai yli 30% kiinteistöistä on laittomia. Talouden taantuma aiheuttaa sen, että kyseiset korjaukset jätetään tekemättä koska sillä ei ole asumismukavuuteen vaikuttavia tekijöitä!”
- ”Vesivessojen täydellinen käyttökielto. Hormonilääkkeiden (=ehkäisy jne.) määrä vesistöissä ja puhdistamolietteisissä. Virtsan ja sonnan erottelu syntypaikallaan => arvokkaita ravinteita. Nyt tähdätään niiden ongelmajätekäyttöön.”

Osassa avoimista vastauksista selvitettiin kiinteistön jätevesijärjestelmää tai kiinteistön omistajan elämäntilannetta hyvinkin tarkkaan. Lisäksi seurantakyselyn kautta Vantaanjoen ja Helsingin seudun vesiensuojeluyhdistykselle tuli jonkun verran yhteydenottopyyntöjä esimerkiksi kiinteistöillä, joiden omistaja oli käynnin jälkeen vaihtunut tai jossa haluttiin lisätietoa esimerkiksi kunnallisten viemärihankkeiden etenemisestä. Täysin asiattomia, esimerkiksi neuvojaan henkilökohtaisesti liittyviä vastauksia, joukossa oli myös joitain.

5. Tiedustelu kuntien viranomaisille jätevesijärjestelmien uusimisesta

Seurankyselyn tueksi kunnilta pyydettiin jätevesijärjestelmien uusimiseen haettujen toimenpidelupien määriä vuosilta 2004–2013. Tuusulasta tieto toimenpideluvista oli saatavilla vain vuodesta 2014 alkaen. Vantaalta saatiin tieto, että joitakin jätevesijärjestelmiä on lisäksi uusittu rakennusten perusparannusten yhteydessä, mutta ei kuitenkaan merkittäviä määriä. Espoosta ei ollut mahdollisuutta saada uudisrakentamiseen verrattavan rakentamisen yhteydessä tehtyjen järjestelmien määrää.

Espoossa ja Vantaalla haettujen toimenpidelupien tilanne oli hyvin samansuuntainen (taulukko 1). Näissä kunnissa toimenpidelupia oli haettu korkeintaan viisi vuodessa ja yhteensä lupia oli haettu hieman alle 20 vuosien 2004–2013 aikana. Nurmijärvellä, jossa haja-asutusta on runsaammin kuin Espoossa ja Vantaalla, toimenpidelupien määrä oli selkeästi suurin. Nurmijärvellä toimenpidelupia jätevesijärjestelmille oli haettu yhteensä yli 130 vuosien 2004–2013 aikana. Vuosina 2008–2010 lupien haku on ollut aktiivisinta ja vuoden 2011 lainsäädäntömuutoksen vaikutus näkyy toimenpidelupien määrässä. Espoossa ja Vantaalla ei haettu yhtään lupaa vuonna 2011 ja lupien kokonaismäärä laski puoleen edellisestä vuodesta. Aineisto toimenpideluvista on sen verran suppea, että sen perusteella tehtävät johtopäätökset ovat vain suuntaa antavia.

Liite 1. Neuvonnan seurantakyselyn raportti.

Taulukko 1. Haetut toimenpideluvat seurantakyselyn kohteena olleissa kunnissa vuosina 2004–2011.

Kunta/Vuosi	2013	2012	2011	2010	2009	2008	2007	2006	2005	2004	yht.
Nurmijärvi	8	11	12	16	22	40	12	12	1	0	134
Espoo	0	4	0	5	5	3	1	0	0	0	18
Vantaa	2	3	0	3	5	3	1	0	0	0	17
Tuusula	saatavilla vain vuodesta 2014 lähtien										
yht.	10	18	12	24	32	46	14	12	1	0	169

Liite 1. Neuvonnan seurantakyselyn raportti.

6. Johtopäätökset

Seurantakyselyn vastausaktiivisuus (27 %) oli odotettu ja vastasi muualla toteutettujen vastaavien kyselyiden vastausaktiivisuutta. Keltaisen arvion saaneilla kiinteistöillä vastausaktiivisuus oli huomattavasti suurempi kuin punaisen arvion saaneilla kiinteistöillä. Kyselyn yhteydessä järjestetyn arvonnin vaikuttavuutta aktiivisuuteen on vaikea arvioida.

Kiinteistökäyntiin ja huoltoon liittyvien vastausten perusteella neuvontaan oli oltu hyvin tyytyväisiä ja kiinteistön omistajat kokivat saaneensa tarvitsemaansa tietoa. Valtaosa vastaajista koki saaneensa riittävästi tietoa ja noin puolet oli motivoitunut jätevesijärjestelmän uusimiseen. Vantaanjoen ja Helsingin seudun vesiensuojeluyhdistys ry:n neuvonpanon panostus kiinteistöillä myös jo olemassa olevien jätevesijärjestelmien huoltoon ja kunnossapitoon sekä huolellinen tutustuminen järjestelmiin käynneillä näkyivät myös vastauksissa positiivisesti. Tämä näkyi myös siinä, että noin 40 prosenttia kertoi noudattaneensa neuvon antamia huolto-ohjeita käynnin jälkeen ja tätä vielä hieman suurempi osuus kertoi käyttö- ja huolto-ohjeiden olleen hyödyllisiä.

Lähes 40 prosenttia vastanneista ei osannut sanoa, mistä olisi kaivannut lisätietoa käynnillä, mikä kertoo käynneillä annettavan kattavasti tietoa. Eniten lisätietoa olisi haluttu toimenpideluvan hakemisesta, noin 20 prosentissa vastauksista, ja suunnittelijan löytämisestä lähes saman verran. Ainakin lähes 40 prosenttia vastaajista oli saanut keltaisen arvion, joten heidän järjestelmänsä olivat vain pienten korjaustoimenpiteiden tarpeessa, eikä tällöin useimmiten jätetty materiaalia edellä mainituista asioista. Tämä saattoi nostaa suunnittelijoiden ja toimenpideluvista tietoa tarvitsevien määrää.

Dokumentointi oli kyselyyn vastanneilla kiinteistöillä pääosin kunnossa. Jokaiselle kiinteistölle jätettävä arviointidokumentti löytyi lähes kaikilta vastaajilta. Selvitys jätevesijärjestelmästä löytyi myös suurelta osalta kiinteistöjä. Käynneillä neuvonpanon jakaneet kiinteistöille Suomen Vesiensuojeluyhdistys ry:n selvityslomaketta ja tarvittaessa myös auttaneet sen täyttämässä.

Jätevesijärjestelmien uusimisesta saadut vastaukset ja kunnilta saadut tiedot toimenpideluvista tukevat kiinteistöikäynteillä saatua mielikuvaa siitä, että kovin harva kiinteistönomistaja on vielä toistaiseksi uusinnut järjestelmiään. Toisaalta ne vastaajat, jotka olivat uusineet järjestelmiään, olivat hakeneet toimenpideluvan kunnasta. Moni suunnitelman tilanneista oli tilannut suunnitelman FISE-pätevältä suunnittelijalta, mikä oli jossain määrin yllättävä tulos, sillä FISE-pätevyyttä ei ole mitenkään erityisesti korostettu neuvonnan yhteydessä.

Muiden vastaavien kyselyiden tulosten tapaan iso osa vastaajista ilmoitti hakevansa lykkäystä asetuksen vaatimusten täyttämiseen tai olivat suunnitelleet parantavansa jätevesijärjestelmää vasta vuoden 2015 jälkeen. Sekä seurantakyselyn vastausten että kiinteistökohtaisen työn kokemusten perusteella järjestelmien uusiminen viimeisen vuoden aikana ennen asetuksen siirtymäajan loppumista tulee näkymään toimenpidelupien haun lisääntymisenä.

Avointen vastausten perusteella hajajätevesiasetus ei ole päässyt neuvonnan myötäkään eroon hyvin negatiivisesta maineestaan. Toisaalta on vaikea arvioida, esimerkiksi kesällä 2014 jälleen virinneen negatiivisen keskustelun mediassa, vaikutuksia tähän. Vaikka neuvontaan suhtaudutaan hyvin positiivisesti,

Liite 1. Neuvonnan seurantakyselyn raportti.

muutamit yksittäiset seurantakyselyllä saadut avoimet vastaukset osoittivat, että kaikki neuvonantajien työturvallisuuden eteen tehtävä työ on hyvin tärkeä osa neuvontahankkeita.

Seurantakyselyn perusteella neuvonta koetaan hyvin positiivisena asiana ja käynnillä annettavia ohjeita järjestelmien huollosta ja kunnossapidosta noudatetaan hyvin. Kuitenkin hyvin pieni osa kiinteistönomistajista on toistaiseksi uusinnut järjestelmiään, mutta ne, jotka järjestelmiä ovat neuvontakäynnin jälkeen uusineet, ovat pääsääntöisesti hakeneet kunnalta toimenpidelupaa ja etsineet päteviä suunnittelijoita.

28.5.2014

Palaute hajajätevesineuvonnasta

Hyvä vastaaja,

Vantaanjoen ja Helsingin seudun vesiensuojeluyhdistys ry:n hajajätevesineuvoja teki neuvontakäynnin kiinteistöillänne vuosien 2011 – 2012 aikana. Tämän seurantakyselyn tarkoituksena on selvittää jätevesineuvonnan vaikuttavuutta. Vastaavaa kyselyä toteutetaan Suomen ympäristökeskuksen pyynnöstä eri puolilla Suomea.

Vastaukset kyselyyn käsitellään luottamuksellisesti ja nimettöminä eikä niistä erotella yksittäisten kiinteistön omistajien tekemiä toimenpiteitä. Kaikista vastauksista koostetaan yhteenveto Kiinteistökohtaista jätevesineuvontaa Vantaanjoen valuma-alueen kunnille -neuvontahankkeen vuoden 2014 loppuraporttiin.

Vastausohje:

Ympyröi 15 kysymykseen sopivin vastaus ja/tai vastaa kirjoittamalla vapaan tekstin ruutuihin. Laita täytetty lomake vastauskuoressa postilaatikkoon viimeistään **4.7.2014**. **Kyselyyn vastanneiden kesken arvotaan korillinen kesäherkkuja**. Mikäli haluatte osallistua arvontaan, täyttäkää yhteystietonne kyselyn lopussa olevaan kenttään. Arvonnan voittaja julkaistaan yhdistyksen internetsivuilla www.vhvsy.fi, ja häneen otetaan yhteyttä henkilökohtaisesti.

Seurantakysely:

Neuvontakäynnillä tutustuttiin neuvojan kanssa kiinteistön jätevesijärjestelmään. Neuvoja arvioi kiinteistön jätevesijärjestelmän tilannetta ja antoi tarvittaessa ohjeita järjestelmän käyttöön ja huoltoon.

- 1. Kiinteistökäynnillä pyrittiin avaamaan kaikkien jätevesijärjestelmien kannet ja tutustuttiin jätevesijärjestelmän toimintaan ja osiin, kuten saostussäiliöihin ja jäteveden purkupaikkaan. Tuliko järjestelmä ja sen osat, esimerkiksi T-haarat saostussäiliöissä ja niiden tarkoitus, neuvontakäynnillä tutuiksi?**
 - a) kyllä
 - b) ei
 - c) ei merkitystä, järjestelmä oli täysin tuttu ennen käyntiä
 - d) en osaa sanoa

- 2. Saitte neuvontakäynnistä kirjallisen dokumentin, jossa arvioitiin nykyisen järjestelmänne riittävyys ja mahdollisten toimien tarpeellisuus. Onko tämä dokumentti teillä tallessa?**
 - a) kyllä
 - b) ei
 - c) en osaa sanoa

3. Minkä arvion jätevesijärjestelmäsi sai neuvontakäynnillä?

- a) keltainen, järjestelmään on tehtävä vähäisiä korjaus- tai huoltotoimenpiteitä
- b) punainen, käsittelyjärjestelmä ei ole riittävä arvioinnissa saatujen tietojen perusteella
- c) muu arvio
- d) en osaa sanoa

4. Käynnillä neuvoja jätti kiinteistölle täytettäväksi ja säilytettäväksi Selvitys jätevesijärjestelmästä -lomakkeen. Tarvittaessa neuvoja myös auttoi selvityslomakkeen täytössä. Onko kiinteistöllä tallessa täytetty selvitys jätevesijärjestelmästä?

- e) kyllä
- f) kyllä, oli jo ennen neuvontakäyntiä
- g) ei
- h) en osaa sanoa

5. Käynnillä neuvoja antoi myös kirjallisia jätevesijärjestelmän käyttö- ja huolto-ohjeita järjestelmän kunnossapitoon. Onko ohjeista ollut hyötyä järjestelmän kunnossapidossa ja huollossa?

- a) kyllä
- b) ei
- c) meille ei jaettu käyttö- ja huolto-ohjeita
- d) en osaa sanoa

6. Onko kiinteistöllänne tehty jätevesineuvojan suosittelemia hoito- ja huoltotoimenpiteitä?

- a) kyllä
- b) ei
- c) meille ei tehty huoltoon liittyviä suosituksia
- d) en osaa sanoa

Vuosien 2011 – 2012 neuvontakäynneillä (789 kpl) neuvojat arvioivat, että noin 45 % kaikkien kiinteistöjen jätevesijärjestelmistä oli sellaisia, etteivät ne ole riittäviä enää asetuksen siirtymäajan 15.3.2016 jälkeen ja 12 % sellaisia, että niihin on tehtävä korjaustoimenpiteitä. Jätevesijärjestelmän uusimiseksi on haettava toimenpidelupa kunnan rakennusvalvonnasta. Toimenpidelupahakemuksen liitteeksi vaaditaan suunnitelma jätevesijärjestelmän uusimiseksi.

Mikäli jätevesijärjestelmäsi arvioitiin tarvitsevan saneeraustoimia, mitä seuraavista toimista olette toteuttaneet tähän mennessä?

7. Oletteko tilanneet jätevesijärjestelmän uusimiseen tai saneeraukseen tähtäävän suunnitelman suunnittelijalta?

- a) kyllä
- b) ei
- c) ei koske minua

8. Mikäli olette tilanneet suunnitelman, minkälaiselta suunnittelijalta se tilattiin? Voit valita useamman vaihtoehdon.

- a) henkilö jätevesineuvojan antamalla suunnittelijoiden yhteystietolistasta
- b) kunnan suosittama suunnittelija
- c) FISE-pätevä (rakennus- LVI- ja kiinteistöalan henkilöpatentti) haja-asutuksen vesihuollon suunnittelija
- d) muu, mikä _____
- e) ei koske minua

9. Oletteko hakeneet toimenpidelupaa jätevesijärjestelmän remontoimiselle tai rakentamiselle neuvontakäynnin jälkeen?

- a) kyllä
- b) ei
- c) ei koske minua

10. Oletteko rakentaneet tai rakennuttaneet jätevesijärjestelmän (kokonaan uuden tai vanhoja osia hyödyntäen) neuvontakäynnin jälkeen?

- a) kyllä
- b) ei
- c) ei koske minua

Asetuksen siirtymäaika ennen vuotta 2004 rakennetuille kiinteistöille päättyy 15.3.2016. Jätevesijärjestelmän uusimisesta voi saada vapautuksen, mikäli kiinteistöllä ei ole vesikäymälää ja jätevesien määrä on muuten vähäinen, tai mikäli vakituisesti asuva haltija on syntynyt 9.3.1943 tai aiemmin. Viiden vuoden määräaikaista lykkäystä asetuksen täyttämiseksi voidaan hakea kunnan toimivaltaiselta viranomaiselta, mikäli kiinteistöllä vakituisesti asuva haltija on pitkäaikaisesti työtön tai sairas tai hänellä on muuten näihin rinnastettavissa oleva sosiaalinen suorituseste.

11. Mikäli ette ole vielä usineet jätevesijärjestelmäänne, milloin teillä on aikomus viedä asiaa eteenpäin?

- a) vuonna 2014
- b) vuonna 2015
- c) myöhemmin kuin 2015
- d) aion hakea lykkäystä kunnostustoimiin vuonna 2016
- e) ei koske minua
- f) en osaa sanoa

12. Saitteko käynnillä riittävästi tietoa, miten edetä ja mistä lähteä liikkeelle jätevesijärjestelmän uusimiseksi?

- a) kyllä
- b) ei
- c) ei koske minua
- d) en osaa sanoa

13. Motivoiko neuvontakäynti teitä kunnostustoimenpiteisiin, mikäli sellaisten arvioitiin olevan kiinteistöllänne tarpeellisia?

- a) kyllä
- b) ei
- c) en osaa sanoa

14. Mistä asioista olisitte kaivanneet vielä lisätietoa neuvontakäynnillä? Voitte vastata useampaan kohtaan.

- a) täyttääkö kiinteistön jätevesijärjestelmä asetuksen vaatimukset myös siirtymäajan loputtua
 - b) nykyisen järjestelmän huollosta ja kunnossapidosta
 - c) alkuun pääsemiseksi järjestelmän uusimisessa
 - d) suunnittelijan löytämiseen
 - e) toimenpideluvan hakemiseen
 - f) en osaa sanoa
 - g) muu, mikä _____
- _____

15. Ajatuksenne kiinteistökäynnistä.

- a) olin tyytyväinen
 - b) sain tarvitsemaani tietoa
 - c) innostuin jätevesiasian eteenpäin viemisestä
 - d) olin pettynyt
 - e) sekava
 - f) muu, mitä _____
- _____

Muita kommentteja tai terveisiä. Avoin vastaus.

Yhteystietoni arvontaan osallistumiseksi:

Nimi _____

Osoite _____

Puhelin _____ Sähköposti _____

Liite 2. Erittely hankkeen kuluista.

Taulukossa on esitetty hankkeen kustannussuunnitelma ja toteutuneet kustannukset 1.3.2014-31.1.2015.

Kustannuslajit	Kustannussuunnitelma	Toteutuneet kustannukset
neuvojien palkat sivukuluineen	51 500	55 280
matkakustannukset	8 500	6 691
materiaalit, postitus- ja puhelinkulut, tarvikkeet	4 500	3 642
vuokra- ja muut kulut	3 000	827
yhdistyksen asiantuntijatyö	10 000	7 484
yhteensä	77 500	73 924

JÄTEVESIEN KÄSITTELYN ARVIOINTILOMAKE

KIINTEISTÖN SIJAINTI	
Osoite:	
JÄTEVESIEN KÄSITTELYJÄRJESTELMÄ	
<input type="checkbox"/> Umpisäiliö	<input type="checkbox"/> Yksinkertainen maaperäkäsittely
<input type="checkbox"/> Saostussäiliö(t)	<input type="checkbox"/> Pienpuhdistamo
<input type="checkbox"/> Maahanimeyttämö	<input type="checkbox"/> Ei käsittelyä
<input type="checkbox"/> Maasuodattamo	<input type="checkbox"/> Muu, mikä _____
ARVIO KIINTEISTÖN JÄTEVESIEN KÄSITTELYSTÄ	
Arvio jätevesien käsittelyn tilanteesta perustuu kiinteistökäynnillä käyntipäivänä saatuihin tietoihin.	
<input checked="" type="radio"/>	Jätevesien johtaminen puhdistamattomina maahan on mahdollista - vähäinen vesimäärä (katso toinen puoli)
<input checked="" type="radio"/>	Jätevesien käsittelyjärjestelmä on riittävä arvioinnissa saatujen tietojen perusteella
<input type="radio"/>	Jätevesien käsittelyjärjestelmään on tehtävä vähäisiä korjaus- tai huoltotoimenpiteitä
<input type="radio"/>	Jätevesien käsittelyjärjestelmä ei ole riittävä arvioinnissa saatujen tietojen perusteella
KIINTEISTÖ KUULUU ARVIOINTIHETKELLÄ IKÄVAPAUTUKSEN PIIRIIN	
<input type="radio"/>	Jätevesien käsittely kiinteistöllä on ikävapautuksen piirissä (haltijat täyttäneet 68 v. 9.3.2011)
ARVIOINNISSA HAVAITUT PUUTTEET	
<input type="checkbox"/> Jäteveden esikäsittely	_____
<input type="checkbox"/> Jäteveden varsinainen käsittely	_____
<input type="checkbox"/> Pesuvesien käsittely	_____
<input type="checkbox"/> Säiliöiden kunto	_____
<input type="checkbox"/> T-haarat saostussäiliöissä	_____
<input type="checkbox"/> Ylitäytönhälytin umpisäiliössä	_____
<input type="checkbox"/> Ilmastusrakenteet	_____
<input type="checkbox"/> Tehostettu fosforinpoisto	_____
<input type="checkbox"/> Imeytyminen	_____
<input type="checkbox"/> Purkupaikka	_____
<input type="checkbox"/> Suojaetäisyydet	_____
<input type="checkbox"/> Käyttö ja huolto	_____
<input type="checkbox"/> Käyttö- ja huolto-ohjeet	_____
<input type="checkbox"/> Käyttöpäiväkirja	_____
<input type="checkbox"/> Selvitys jätevesijärjestelmästä	_____
<input type="checkbox"/> Muu, mikä	_____
JATKOTOIMENPITEET	
<input type="checkbox"/>	Kiinteistökohtaiseen jätevesijärjestelmään on tehtävä toimenpidelupaa edellyttäviä muutoksia
<input type="checkbox"/>	Ennen kiinteistökohtaisen jätevesijärjestelmän uusimista kannattaa selvittää mahdollisuus jatkossa liittyä vesihuoltolaitoksen / vesiosuuskunnan viemäriin
<input type="checkbox"/>	Kiinteistökohtaiseen jätevesijärjestelmään on tehtävä vähäisiä korjaus- tai huoltotoimenpiteitä
Lisätietoja:	
Arvioija:	Arviointipvm:
ARVIOINNIN SUORITTI: Vantaanjoen ja Helsingin seudun vesiensuojeluyhdistys ry (www.vhvsy.fi)	

VÄHÄISEN VESIMÄÄRÄN KIINTEISTÖ

● Jätevesien johtaminen puhdistamattomina maahan on mahdollista - vähäinen vesimäärä

"Pienistä jätevesimääristä, kuten kantovedellisten mökkien ja pihasaunojen pesuvedet, ei katsota aiheutuvan ympäristön pilaantumisen vaaraa. Ne voidaan pääsääntöisesti johtaa hallitusti maaperään ilman erillistä käsittelyä.

Suoraan vesistöön pieniäkään pesuvesimääriä ei saa johtaa. "

"Jätevesimäärän ei katsota olevan vähäinen, jos kiinteistöllä on käytössään vesikäymälä, paineellinen lämminvesivaraaja, suihku, kylpyamme tai painevettä käyttävä sähköllä toimiva laite, kuten pyykin- tai astianpesukone. "

-Kesämökin jätevesiopas, Suomen Vesiensuojeluyhdistysten Liitto ry

DOKUMENTOINTI

- Selvitys jätevesitilanteesta _____
- Kompostointi-ilmoitus, HSY:n alue _____

VÄHÄISTEN VESIEN PURUN PARANNUSEHDOTUKSET

- Suojaetäisyydet _____
- Purkupaikka _____
- Muu, mikä _____

KUIVAKÄYMÄLÄN PARANNUSEHDOTUKSET

- Pohjan tiiveys _____
- Tuuletus _____
- Suotonesteen/virtsan käsittely _____
- Käymäläjätteen käsittely _____
- Muu, mikä _____

KOMPOSTOINNIN PARANNUSEHDOTUKSET

- Kompostorin pohjan tiiveys _____
- Kompostorin suojaus sateelta _____
- Kompostorin sijainti _____
- Muu, mikä _____

LISÄTIETOA KUIVAKÄYMÄLÖISTÄ JA KOMPOSTOINNISTA LÖYDÄT VERKOSSA:

- www.huussi.net
- www.hsy.fi/jatehuolto/kiinteiston_jatehuolto/asuinkiinteistojen_jatehuolto/kompostointi
- www.kiertokapula.fi/jatehuolto/kompostointi

OPAS JÄTEVESIEN MAAILMAAN:

www.vesiensuojelu.fi/jatevesi



HYVÄ VASTAANOTTAJA

Vantaanjoen ja Helsingin seudun vesiensuojeluyhdistys ry ja Tuusulan kunta tekevät yhteistyössä jo neljättä vuotta jätevesineuvontaa Tuusulan haja-asutusalueilla. Hankkeen neuvoja kiertää kiinteistöillä heinä-elokuun aikana. Kunnan asukkailla ja kesämökkiläisillä on nyt mahdollisuus saada **puolueetonta** kiinteistökohtaista jätevesineuvontaa. Kiinteistökäynnillä käydään läpi nykyinen jätevesijärjestelmä, jätevesijärjestelmän selvitys sekä käyttö- ja huolto-ohjeet. Kesämökkiläiset saavat neuvontakäynnillä myös ohjeita kuivakäymäläratkaisujen ja kompostoinnin suhteen sekä tarvittaessa kaivoveden laadun tutkituttamiseen. Käynnin yhteydessä teillä on mahdollisuus kysyä jätevedenkäsittelystä ja siihen liittyvistä määräyksistä. Samalla saatte selvyuden uuden hajajätevesiasetuksen asettamista velvollisuuksista kiinteistön omistajalle, ja siitä tarvitaanko kiinteistöllä toimenpiteitä vaatimusten täyttämiseksi. Kiinteistökäynti kestää noin yhden tunnin ja se on **maksuton**.

JÄTEVESINEUVOJA ON TULOSSA KIINTEISTÖLLE

Osoite1, 00000 TUUSULA

Tiistaina 12.8.2014 noin klo 9.00-9.30 välisenä aikana

- Huom! Tämä on neuvojan saapumisaika.

Kiinteistökäynti edellyttää kiinteistön omistajan tai hänen edustajansa paikallaoloa. **Jos ajankohta ei sovi teille**, ottakaa ystävällisesti yhteyttä uuden ajan varmistamiseksi hajajätevesineuvojaanne NN puh. 044 123 4567. Hajajätevesineuvojan tavoittaa parhaiten arkisin klo 9-16. Käyntiin voitte valmistautua ottamalla jätevesijärjestelmäänne liittyviä asiakirjoja esille ja varmistamalla esteettömän pääsyn järjestelmän luokse.

Uusi lainsäädäntö

Valtioneuvoston asetus talousjätevesien käsittelystä viemäriverkostojen ulkopuolisella alueella tuli voimaan maaliskuussa 2011. Ennen vuotta 2004 rakennetuille kiinteistöille on annettu siirtymäaikaa asetuksen vaatimiin muutoksiin 15.3.2016 asti. Uusi asetus asettaa muun muassa vaatimuksia jätevesijärjestelmän puhdistustulokselle ja dokumentoinnille.

Vähäinen jäteveden määrä

Muut kuin vesikäymälän jätevedet voidaan johtaa puhdistamatta maahan, jos niiden määrä on vähäinen eikä niistä aiheudu ympäristön pilaantumisen vaaraa.

Jätevesineuvonta

Neuvonnan tavoitteena on poistaa mahdollisia epäselvyyksiä jätevesienkäsittelyn vaatimuksiin liittyen ja tukea kiinteistönomistajaa jätevesiasioissa antamalla **puolueetonta** tietoa eri jätevesienkäsittelyvaihtoehdoista. Samalla annetaan opastusta jätevesijärjestelmän käyttöön ja huoltoon, jos se ei ole ennestään tuttua. Jätevesijärjestelmän uudistamista harkitsevat saavat neuvoja, miten edetä suunnitelmien ja lupien kanssa.

Käyttäkää tilaisuus hyödyksi ja selvittäkää hyvissä ajoin, ennen siirtymäajan loppupuolelle odotettavia ruuhkia, vaatiiko teidän jätevesijärjestelmänne toimenpiteitä vai ovatko asiat mahdollisesti jo kunnossa.

Ystävällisin terveisin,

NN

Hajajätevesineuvoja

Vantaanjoen ja Helsingin seudun
vesiensuojeluyhdistys ry

Asemapäällikönkatu 12 B, 7 krs
00520 Helsinki

Vaihe: 09-272 7270

Hajajätevesineuvoja

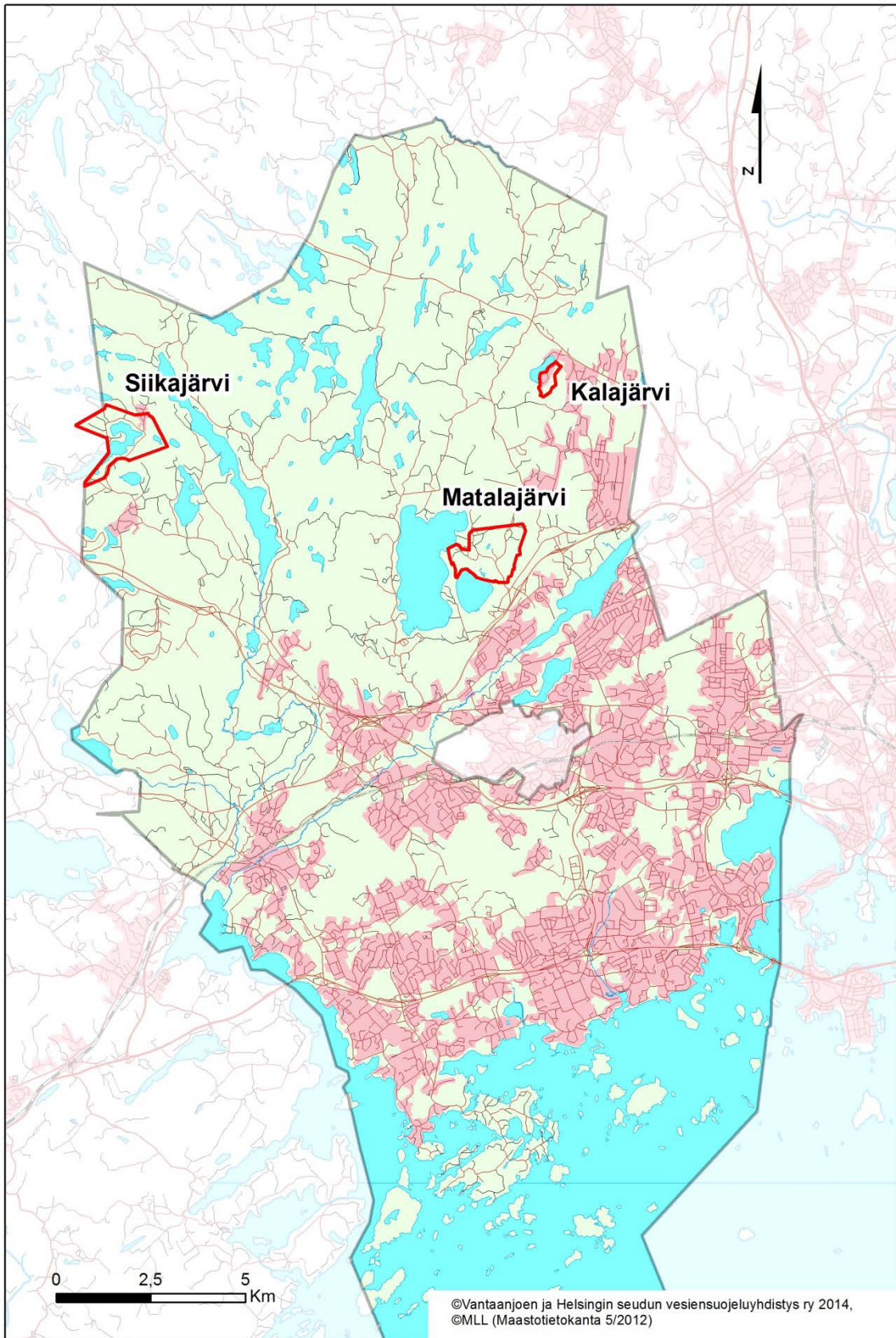
NN

044 123 4567

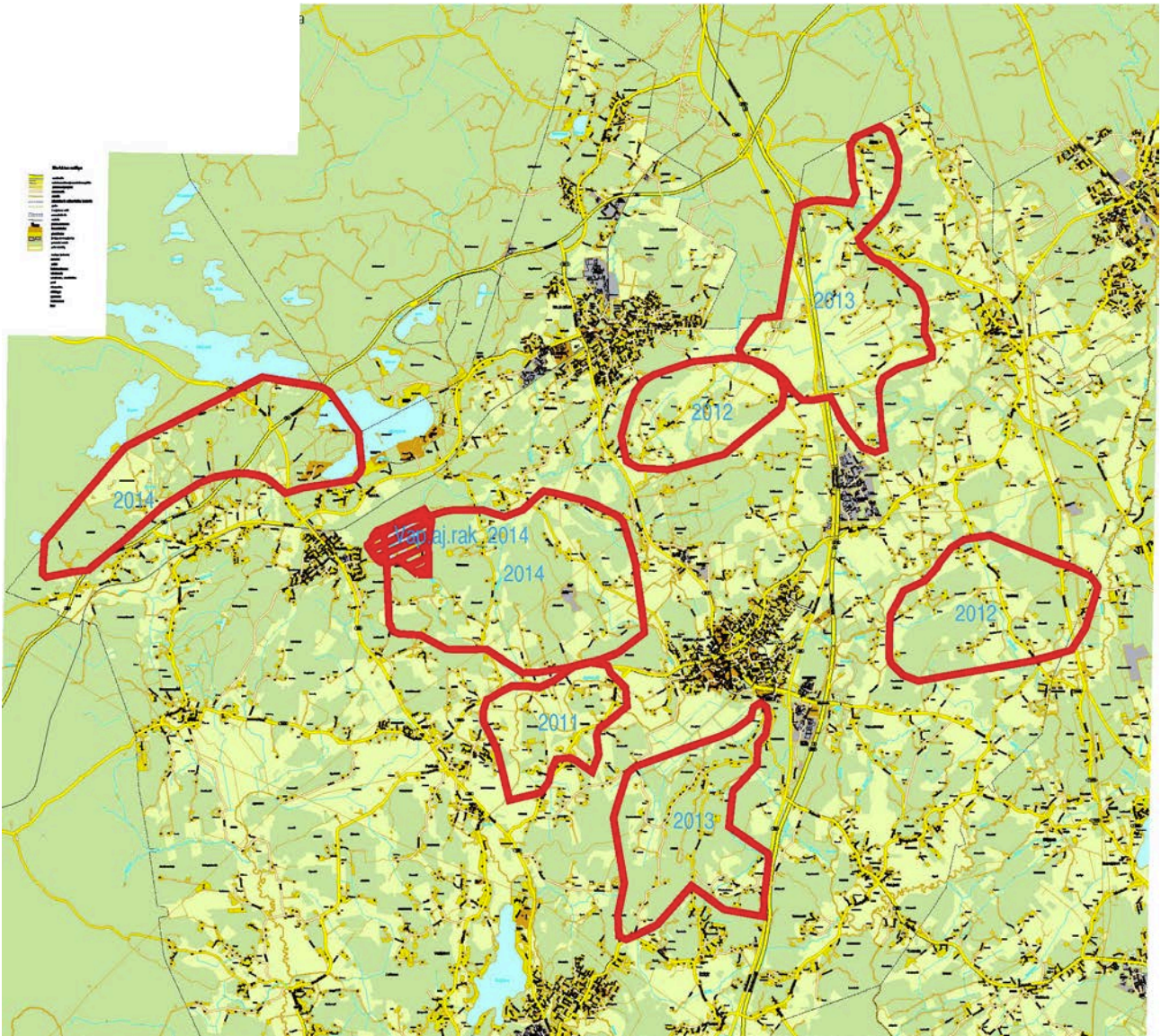
NN@

vesiensuojelu.fi

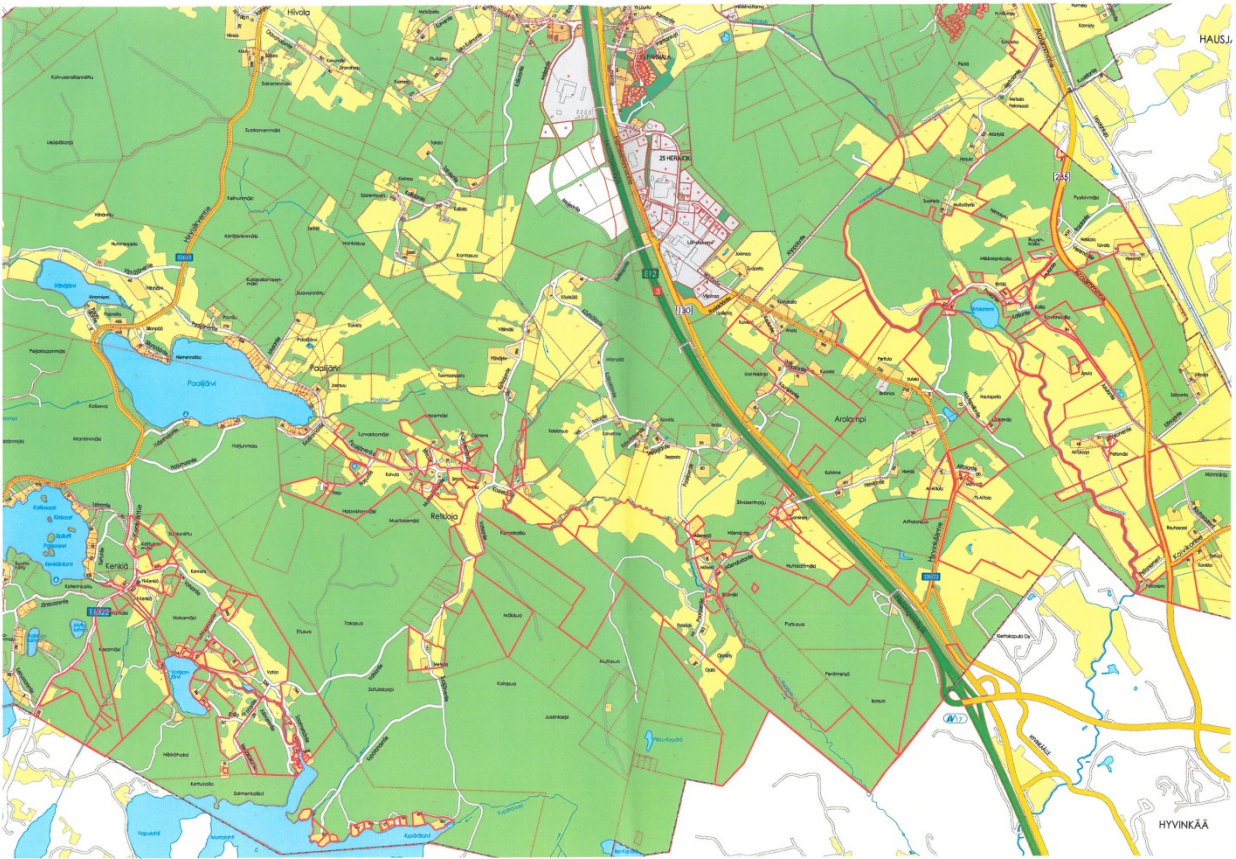
Liite 5. Kartta Espoon neuvonta-alueista (punainen raja) vuonna 2014.



Liite 6. Kartta Nurmijärven neuvonta-alueista vuosina 2011-2014.



Liite 7. Kartta Riihimäen neuvonta-alueista (punainen) vuonna 2014.



Liite 8. Yhteenveto kiinteistökäynneistä SYKEN ohjeen mukaan.

Järjestelmä, jossa kaikki jätevedet käsitellään yhdessä (sis. vesi-wc)		Vakituinen asutus	Vapaa-ajan asutus
		KPL kiinteistöjä	KPL kiinteistöjä
	Saostussäiliö (1, 2 tai 3-osastoinen), joiden jälkeen ei muuta käsittelyä	58	3
	Muu (järjestelmä joka ei ole riittävä)	55	9
	Järjestelmä riittämätön - yhteensä	112	10
	Vanha maaperäkäsittely	2	0
	Muu (pieniä toimenpiteitä vaativa tai vanheneva ratkaisu)	13	4
	Pieniä toimenpiteitä vaativa tai vanheneva ratkaisu - yhteensä	15	4
	Toimiva ja riittävä maaperäkäsittely	4	1
	Toimiva ja riittävä laitepuhdistamo	5	0
	Kaikki jätevedet umpisäiliöön	16	14
	Muu (järjestelmä kunnossa)	0	0
	Järjestelmä kunnossa - yhteensä	25	13
	Neuvottuja kiinteistöjä	152	27
	Ikävapautettujen kiinteistöjen määrä	13	-
	Yhteensä	152	27

Järjestelmä, jossa wc-vedet ja muut jätevedet käsitellään erikseen tai wc-vesiä ei ole		Vakituinen asutus	Vapaa-ajan asutus
		KPL kiinteistöjä	KPL kiinteistöjä
	Järjestelmä riittämätön - yhteensä	25	17
	Pieniä toimenpiteitä vaativa tai vanheneva ratkaisu - yhteensä	28	8
	Umpisäiliö + toimiva ja riittävä maaperäkäsittely	29	4
	Umpisäiliö + toimiva ja riittävä laitepuhdistamo (harmaavesisuodatin)	4	0
	Umpisäiliö + muu riittävä käsittely	0	0
	Kuivakäymälä + toimiva ja riittävä maaperäkäsittely	0	6
	Kuivakäymälä + toimiva ja riittävä laitepuhdistamo (harmaavesisuodatin)	1	1
	Kuivakäymälä + muu riittävä käsittely	0	1
	Muu (järjestelmä kunnossa)	0	0
	Järjestelmä kunnossa - yhteensä	34	14
	Jäteveden määrä vähäinen - yhteensä	8	84
	Neuvottuja kiinteistöjä	96	125
	Ikävapautetut kiinteistöt	0	-
	Yhteensä	96	125

Kiinteistökohtaista jätevesineuvontaa Vantaanjoen valuma-alueen kunnille. Loppuraportti.

Tulokset Espoon, Nurmijärven, Riihimäen ja Tuusulan kuntien alueilla tehdystä jätevesineuvonnasta sekä seurantakyselystä, jolla arvioitiin neuvonnan vaikuttavuutta ja toteutuneiden kunnostustoimenpiteiden määrää.



Vantaanjoen ja Helsingin seudun
vesiensuojeluyhdistys ry

Vantaanjoen ja Helsingin seudun vesiensuojeluyhdistys ry
Asemapäällikönkatu 12 B, 7. krs, 00520 Helsinki
p. (09) 272 7270, vhvsvy@vesiensuojelu.fi
www.vhvsvy.fi