



# ESPOON KAUPUNGIN YMPÄRISTÖNSUOJELUMÄÄRÄYKSET

Valtuusto 24.4.2017  
Voimaan 1.6.2017

## LUKIJALLE

### Mitä ympäristönsuojelumääräykset ovat ja ketä ne koskevat?

Espoon kaupungin ympäristönsuojelumääräykset sisältävät määräyksiä ympäristön pilaantumisen ehkäisemiseksi. Määräykset sitovat kaikkia Espoon kaupungin alueella toimivia, niin asukkaita, yrityksiä kuin muitakin, joiden toiminnasta voi aiheutua ympäristön pilaantumista.

Määräykset eivät kuitenkaan koske sellaisia ympäristönsuojelulaisissa erikseen mainittuja toimintoja, jotka on rajattu niiden ulkopuolelle. Esimerkiksi ne, jotka toimivat ympäristöluvan nojalla, eivät ole velvollisia noudattamaan ympäristöluvan alaisessa toiminnassaan näitä määräyksiä, koska itse ympäristöluvassa on jo säännelty riittävästi asiasta.

Ympäristönsuojelumääräyksillä pannaan täytäntöön ympäristönsuojelulakia (527/2014) ja kuntalaisten on noudatettava näitä paikallisia määräyksiä ympäristönsuojelulain ja sen nojalla annettujen muiden säädösten lisäksi.

### Mitä muuta ympäristönsuojeluun liittyvää lainsäädäntöä on noudatettava?

Ympäristönsuojelumääräykset sisältävät Espoon paikallisiin olosuhteisiin räätälöityjä ohjeita ja määräyksiä terveyshaitan, viihtyvyyshaitan tai muun ympäristön pilaantumisenä pidetyn vaikutuksen estämiseksi. Koska ympäristönsuojelumääräykset perustuvat ympäristönsuojelulakiin, voivat määräykset koskea vain tämän lain soveltamisen piiriin kuuluvia asioita. Tämä tarkoittaa mm. sitä, että määräyksissä säännellään vain erilaisten päästöjen johdosta syntyvää ympäristön pilaantumista - eli esimerkiksi jätevesipäästöstä aiheutuvaa haittaa luonnolle tai naapurille. Sen sijaan vaikkapa ympäristön muokkaamisesta johtuvaa vastaavaa haittaa määräykset eivät koske - eli esimerkiksi se, että joku läjittää soraa tontillaan niin, että se varjostaa naapurin tonttia, ei johda ympäristönsuojelulain rikkomiseen.

Ympäristöhaittoja pyritään estämään myös muualla lainsäädännössä. Mm. seuraavissa laeissa on säännöksiä, joilla esimerkiksi varmistetaan asianmukainen jätehuolto tai suojellaan ihmisten terveyttä ja luontoa:

Luonnonsuojelulaki (1096/1996) - esimerkiksi luonnonsuojelualueiden rauhoittaminen  
Vesilaki (587/2011) - esimerkiksi vesistöjen ruoppaamisen rajoittaminen  
Terveydensuojelulaki (763/1994) - esimerkiksi asuntoihin kantautuvan melun, pölyn ja savun ehkäisy  
Kemikaalilaki (599/2013) - esimerkiksi kemikaalien huolellinen säilyttäminen  
Jätelaki (646/2011) - esimerkiksi jätteiden asianmukainen käsittely  
Maankäyttö- ja rakennuslaki (132/1999) - esimerkiksi rakennetun ympäristön terveellisyys ja turvallisuus

Näiden säännösten valvonta kuuluu eri viranomaisille: terveydensuojelulain valvonta kuuluu kunnassa terveydensuojeluviranomaiselle ja maankäyttö- ja rakennuslain valvonta rakennusvalvontaviranomaiselle, vesilain ja jätelain valvonta kuuluu puolestaan ympäristönsuojeluviranomaiselle.

Muu lainsäädäntö ja ympäristönsuojelumääräykset voivat sisältää myös samaa asiaa koskevaa, päällekkäistä sääntelyä. Tällöin on yleensä noudatettava näitä kaikkia, eli säännöksien katsotaan olevan rinnakkaisia niin, että aina "tiukinta" ja ympäristönsuojelun kannalta parasta säännöstä on

noudatettava. Jos ympäristönsuojelumääräys on ristiriidassa ympäristönsuojelulain tai lain nojalla annetun asetuksen kanssa, ei määräystä noudateta.

### **Ympäristönsuojelumääräyksissä on määräysten lisäksi suosituksia ja lisätietoja muusta lainsäädännöstä**

Espoon ympäristönsuojelumääräykset sisältävät varsinaisten määräysten lisäksi suosituksia ja viittauksia sekä lisätietoja antavia tietoruutuja.

**Suosituks** eivät ole sitovia, mutta niiden noudattaminen on toivottavaa. Kuitenkin muusta lainsäädännöstä tai esimerkiksi yleisestä pohjaveden tai maaperän pilaamiskiellosta voi johtua, että jokin suosituksissa nimetty tapa toimia on näistä muista perusteista johtuen käytännössä pakollista. Esimerkiksi pohjaveden pilaamiskiellon tähden jätevesijärjestelmä voidaan maasto-olosuhteista johtuen joutua rakentamaan kauemmaksi naapurin kaivosta, kuin mitä suosituksissa on yleisesti ajateltu riittävän etäisyydeksi.

**Viittauksissa** viitataan johonkin toiseen määräyksissä olevaan pykälään. Näitä sisäisiä viittauksia on tehty silloin, kun määräykset liittyvät toisiinsa, mutta niitä ei määräysten jaottelun vuoksi ole voitu kirjoittaa peräkkäin.

**Lisätietoja-ruuduissa** on tuotu esille muuta lainsäädäntöä, joka omalta osaltaan edistää ympäristönsuojelua, mutta jota ei ole otettu osaksi ympäristönsuojelumääräyksiä, koska sääntely on jo olemassa. Jos muu lainsäädäntö muuttuu, pyritään lisätietoja-ruutuja päivittämään niin, että ne ovat aina ajan tasalla.

### **Mistä voin saada lisätietoa ympäristönsuojelumääräyksistä?**

Ympäristönsuojelumääräyksiä on saatavilla Espoon ympäristökeskuksesta, puh. 09 - 81621 (vaihde), käyntiosoite: Kirkkojärventie 6 B 4. krs, Espoon keskus; postiosoite: PL 44, 02070 Espoon kaupunki; s-posti: ymparisto(at)espoo.fi. Lisäksi ympäristönsuojelumääräykset ovat Internetissä Espoon kaupungin sivuilla osiossa sääntökokoelma. Espoon ympäristönsuojelumääräyksiin liittyvä ohjaus, neuvonta ja valvonta kuuluvat Espoon ympäristökeskuksen tehtäviin.

### **Miten ympäristönsuojelumääräysten noudattamista valvotaan?**

Ympäristönsuojelumääräysten noudattamista valvoo kunnan ympäristönsuojeluviranomainen, jona Espoossa toimii ympäristölautakunta. Näin ollen käytännössä yhteyttä tulee ottaa Espoon ympäristökeskukseen, jos rikkomuksia havaitaan. Vireillepanon muoto riippuu asiasta, yleensä hallinnossa asiat tulee laittaa vireille kirjallisesti, mutta haittailmoituksen voi toisinaan tehdä myös puhelimitse. Asian jatkokäsittely riippuu kunkin tapauksen olosuhteista, viime kädessä valvonta voi johtaa esimerkiksi yksittäisen määräyksen antamiseen tai poliisille tehtävään esitutkintapyyntöön.

### **Toimivalta ympäristönsuojelumääräysten antamiseen perustuu ympäristönsuojelulain 202 §:ään**

Ympäristönsuojelulain 202 § Kunnan ympäristönsuojelumääräykset:

Kunta voi antaa tämän lain täytäntöön panemiseksi tarpeellisia paikallisista olosuhteista johtuvia, kuntaa tai sen osaa koskevia yleisiä määräyksiä (*kunnan ympäristönsuojelumääräykset*).

Määräykset eivät voi koskea:

- 1) luvanvaraista tai rekisteröitävää toimintaa;
- 2) 31 §:ssä tarkoitettua koeluonteista toimintaa;
- 3) 120 §:ssä tarkoitettuja poikkeuksellisia tilanteita;
- 4) 136 §:n 1 momentissa tarkoitettua pilaantuneen maaperän ja pohjaveden puhdistamista koskevaa ilmoitusmenettelyä;
- 5) puolustusvoimien tai rajavartiolaitoksen toimintaa.

Määräykset voivat koskea:

- 1) toimia, rajoituksia ja rakennelmia, joilla ehkäistään päästöjä tai niiden haitallisia vaikutuksia;
- 2) erityisen häiritsevän tilapäisen melun tai tärinän torjuntaa;
- 3) toimintojen sijoittumisen ympäristönsuojelullisia edellytyksiä asemakaava-alueen ulkopuolella;
- 4) sellaisten aluiden määrittelyä, joilla ympäristön erityisen pilaantumisvaaran vuoksi on kielletty jäteveden johtaminen maahan, vesistöön taikka ojaan, lähteeseen, tekolammikkoon tai vesilain 1 luvun 3 §:n 1 momentin 6 kohdan mukaiseen noroon;
- 5) sellaisten alueiden ja vyöhykkeiden määrittelyä, joilla lannan ja lannoitteiden sekä maataloudessa käytettävien ympäristölle haitallisten aineiden käyttöä rajoitetaan;
- 6) valvontaa varten tarpeellisten tietojen antamista; sekä
- 7) vesien ja meriympäristön tilan parantamista koskevia toimia, jotka ovat vesienhoidon ja merenhoidon järjestämisestä annetun lain mukaisen vesienhoitosuunnitelman tai merenhoitosuunnitelman mukaan tarpeellisia.

Kunnan ympäristönsuojeluviranomainen voi yksittäistapauksessa myöntää poikkeuksen ympäristönsuojelumääräyksestä siinä mainituin perustein.

Ympäristönsuojelulain 203 § Menettely kunnan ympäristönsuojelumääräyksiä annettaessa:

Ennen kunnan ympäristönsuojelumääräysten antamista kunnan on varattava asianomaiselle valtion valvontaviranomaiselle sekä tarvittaessa muille viranomaisille tilaisuus lausunnon antamiseen. Vaikuttamismahdollisuuksien varaamisesta asian käsittelyssä säädetään hallintolain 41 §:ssä. Asian valmistelusta on myös tiedotettava kunnan tietoverkkosivulla.

Kunnan on tiedotettava ympäristönsuojelumääräyksistä yleisesti siten kuin kunnalliset ilmoitukset kunnassa julkaistaan. Määräykset on oltava saatavilla kunnan tietoverkkosivulla. Ne on lisäksi toimitettava tiedoksi asianomaiselle valtion valvontaviranomaiselle ja valtion ympäristölupaviranomaiselle.

### **Ympäristönsuojelumääräysten päivittäminen**

Valtuusto hyväksyi Espoon kaupungin ensimmäiset ympäristönsuojelumääräykset 21.1.2005 ja ne tulivat voimaan 1.3.2005, lukuun ottamatta jätteiden sijoittamista koskevaa 11 §:ää, joka tuli voimaan 1.10.2006. Määräyksiä on tämän jälkeen päivitetty valtuustossa 8.6.2009 (voimaan 1.9.2009) ja 18.11.2013 (voimaan 1.3.2014).

<b>LUKU 1 YLEISET MÄÄRÄYKSET</b> .....	<b>7</b>
1 § Alueellinen soveltamisala ja tavoite .....	7
2 § Poikkeaminen määräyksistä .....	7
3 § Määritelmät.....	7
4 § Karttaliitteiden päivittäminen .....	8
<b>LUKU 2 JÄTEVEDET</b> .....	<b>8</b>
5 § Talousjätevesien käsittely vesihuoltolaitoksen jätevesiviemäriin liittymättömillä kiinteistöillä .....	8
6 § Jätevesijärjestelmien suojaetäisyydet .....	9
7 § Työmaavedet .....	11
8 § Ajoneuvojen, koneiden ja vastaavien laitteiden pesu .....	11
<b>LUKU 3 KEMIKAALIEN JA ÖLJYN KÄSITTELY SEKÄ NIIDEN VARASTOINTI</b> .....	<b>12</b>
9 § Kemikaalien varastointi, säilytys ja käsittely .....	12
10 § Öljy- ja kemikaalisäiliöiden määräaikaistarkastukset.....	13
11 § Käytöstä poistettu maanalainen öljy – tai kemikaalisäiliö.....	14
<b>LUKU 4 JÄTTEIDEN JA LUMEN KÄSITTELY</b> .....	<b>15</b>
12 § Jätteiden sijoittaminen maaperään .....	15
13 § Kemiallisessa maalinpoistossa syntyvä jäte ja PCB- tai lyijypitoinen saumaussmassajäte .....	16
14 § Veneiden huolto ja pesu .....	17
15 § Puutarhajäte ja vesistöjen niittojäte .....	17
16 § Jätteiden poltto kiinteistöllä.....	17
17 § Lumen vastaanottoaikojen sijoittaminen ja käyttö .....	18
<b>LUKU 5 PÖLYN TORJUNTA</b> .....	<b>19</b>
18 § Kulkuväylien, pihojen ja muiden vastaavien alueiden kunnossa- ja puhtaanapitotyöt .....	19
19 § Tilapäinen kiven ja mineraalisen rakennusjätteen murskaus ja louhinta .....	20
20 § Rakennus-, korjaus- ja purkutytöt sekä maanrakentaminen .....	20
<b>LUKU 6 MELUN JA TÄRINÄN TORJUNTA</b> .....	<b>21</b>
21 § Yleissäännös .....	21
22 § Tiedotusvelvollisuus erityisen häiritsevää melua aiheuttavasta ammattimaisesta toiminnasta .....	21
23 § Erityisen häiritsevä melu yöaikaan .....	21
24 § Erityistilanteet (ylioppilaskirjoitukset, jumalanpalvelukset, päiväkotien lepoajat ym.) .....	22
25 § Ilmoitusvelvollisuus erityisen häiritsevää melua aiheuttavasta ammattimaisesta toiminnasta .....	22
26 § Äänentoistolaitteiden käyttö.....	23
<b>LUKU 7 SAVU- JA HAJUPÄÄSTÖT</b> .....	<b>24</b>
27 § Polttamisessa syntyvät päästöt .....	24
<b>LUKU 8 ELÄINTEN PITO JA LANNANLEVITYS</b> .....	<b>24</b>
28 § Hevostallit, ulkotarhat ja laiduntaminen .....	24
29 § Lannan luovutus ja levitys .....	25
<b>LUKU 9 MATALAJÄRVEN VALUMA-ALUE</b> .....	<b>26</b>
30 § Hulevesien hallinta.....	26
31 § Lannoitus.....	26
<b>LUKU 10 MAALÄMPÖKAIVOT</b> .....	<b>27</b>
32 § Maalämpökaivot tärkeillä pohjavesialueilla.....	27
<b>LUKU 11 VALVONTA, RANGAISTUKSET JA VOIMAANTULO</b> .....	<b>28</b>
33 § Valvonta ja rangaistukset .....	28
34 § Voimaantulo.....	28

# YMPÄRISTÖNSUOJELUMÄÄRÄYKSET

## LUKU 1 YLEISET MÄÄRÄYKSET

Espoon kaupunginvaltuusto antaa ympäristönsuojelumääräykset ympäristönsuojelulain (527/2014) 202 §:n nojalla.

### 1 § Alueellinen soveltamisala ja tavoite

Espoon kaupungissa on noudatettava näitä ympäristönsuojelumääräyksiä. Määräykset ovat voimassa koko kaupungin alueella, ellei jäljempänä toisin määrätä.

Ympäristönsuojelumääräysten tavoitteena on paikalliset olosuhteet huomioon ottaen ehkäistä ympäristön pilaantumista siten kuin ympäristönsuojelulaissa on säädetty.

### 2 § Poikkeaminen määräyksistä

Näissä ympäristönsuojelumääräyksissä annetuista määräyksistä voidaan poiketa, mikäli yksittäinen määräys johtaa hakijan kannalta kohtuuttomaan lopputulokseen. Poikkeuksen myöntää hakemuksesta kunnan ympäristönsuojeluviranomainen. Poikkeusta ei kuitenkaan voida myöntää, jos poikkeus aiheuttaa todennäköisesti vähäistä suurempaa ympäristön pilaantumista.

### 3 § Määritelmät

Näissä ympäristönsuojelumääräyksissä tarkoitetaan

1) *vesistöllä* järveä, lampea, jokea, puroa ja muuta luonnollista vesialuetta sekä tekojärveä, kanavaa ja muuta vastaavaa keinotekoista vesialuetta; vesistönä ei kuitenkaan pidetä noroa, ojaa ja lähdetä

2) *ranta-alueella* aluetta, joka ulottuu 200 metrin päähän vesistön tai meren keskivedenkorkeuden mukaisesta rantaviivasta maalle päin, jollei maastollisista tms. syistä ole syytä poiketa etäisyydestä

3) *saaristolla* saaria, joihin ei ole pysyvää tieyhteyttä

4) *maanalaisella säiliöllä* maanpinnan tason alapuolella maaperässä tai bunkkerissa olevaa säiliötä

5) *maanpäällisellä säiliöllä* maanpinnan tason yläpuolella tai kellaritulassa olevaa säiliötä.

6) *tulvavaara-alueella* karttaliitteissä osoitettuja alueita (liite 2: Merenrannan tulvavaara-alueet Espoossa, liite 3: Järvenrannan tulvavaara-alueet Espoossa. Espoon tulvaongelma -raportti, Espoon tulvatyöryhmä 6.10.2005) ja ympäristöhallinnon tulvavaarakartoissa osoitettuja alueita ([www.ymparisto.fi/tulvakartat](http://www.ymparisto.fi/tulvakartat)).

7) *Matalajärven valuma-alueella* ja *Natura-alueella* karttaliitteissä osoitettuja alueita (liite 4, Matalajärven valuma-alue ja Natura-alue, Espoon kaupunki)

8) *Espoon hulevesiohjelman prioriteettijärjestyksellä* : I) Ehkäistään hulevesien muodostumista ja niihin kohdistuvaa laatuhahtaa, II) Hulevedet käsitellään ja hyödynnetään syntypaikaltaan, III) Hulevedet johdetaan pois syntypaikaltaan

suodattavalla ja viivyttävällä järjestelmällä, IV) Hulevedet johdetaan pois syntypaikaltaan hulevesiviemäriissä yleisille alueille viivyttäväksi ja puhdistettavaksi ennen vesistöön johtamista, V) Hulevedet johdetaan viemäriissä suoraan vastaanottavaan vesistöön.

#### **4 § Karttaliitteiden päivittäminen**

Tärkeiden pohjavesialueiden rajaukset (liite 1, 1-luokan pohjavesialueet) ovat Uudenmaan elinkeino-, liikenne- ja ympäristökeskuksen määrittämät. Jos rajaukset muuttuvat päivittämisen myötä, päivitetään alueet vastaavasti myös näiden ympäristönsuojelumääräysten karttaliitteeseen.

## **LUKU 2 JÄTEVEDET**

#### **5 § Talousjätevesien käsittely vesihuoltolaitoksen jätevesiviemäriin liittymättömillä kiinteistöillä**

Käymäläjätevesien imeyttäminen maahan on kielletty. Tärkeillä pohjavesialueilla myös muiden talousjätevesien imeyttäminen maahan on kielletty.

Ranta-alueelle johdettavat talousjätevedet on käsiteltävä menetelmällä, jonka puhdistusteho täyttää ympäristönsuojelulain nojalla annetun valtioneuvoston asetuksen talousjätevesien käsittelystä viemäriverkostojen ulkopuolisilla alueilla (157/2017) 4 §:n mukaisen ohjeellisen puhdistustason.

Tärkeällä pohjavesialueella talousjätevedet on käsiteltävä menetelmällä, jonka puhdistustaso täyttää 2 momentissa mainitun ohjeellisen puhdistustason, jos jätevesiä ei johdeta rakennusjärjestyksen 54 §:n mukaisesti tiiviiseen säiliöön. Käymäläjätevedet on kuitenkin aina tärkeällä pohjavesialueella johdettava tiiviiseen säiliöön.

*Siirtymäsäännös:*

Kiinteistön jätevesijärjestelmä on saatettava vastaamaan pykälän määräyksiä, kun kiinteistöllä:

- 1) rakennetaan vesikäymälä tai tehdään vesi- ja viemärilaitteistoja koskeva luvanvarainen korjaus- ja muutostyö, jossa järjestelmä uusitaan tai kokonaisuudessaan korjataan; tai
- 2) tehdään rakennuksen rakentamiseen verrattavissa oleva rakennuslupaa edellyttävä korjaus- ja muutostyö.

Jätevesien käsittelyjärjestelmä, joka sijaitsee enintään 100 metrin etäisyydellä vesistöstä tai merestä olevalla alueella tai tärkeällä pohjavesialueella ja joka on tehty ennen vuotta 2004 rakentamisajankohtanaan voimassa olleiden vaatimusten tai myönnetyn rakennusluvan mukaisesti, on saatettava tämän pykälän mukaiseksi viimeistään 31.10.2019. Etäisyys on määritettävä keskivedenkorkeuden mukaisesta rantaviivasta sitä lähinnä sijaitsevan sellaisen rakennuksen, jossa muodostuu talousjätevesiä, seinään.



*Suositus: Saaristossa ja ranta-alueilla käymäläratkaisuksi suositellaan kuivakäymälää, jos liittyminen yleiseen jätevesiviemäriin ei ole mahdollista.*

*Suositus: Haja-asutusalueella rakennettaessa jätevesiviemärointi järjestetään siten, että käymälä- ja muiden talousjätevesien käsittely sekä erikseen että yhdessä on mahdollista.*

## 6 § Jätevesijärjestelmien suojaetäisyydet

Käsiteltyjen jätevesien purkupaikka ja muu jätevesien käsittelyjärjestelmä kuin umpisäiliö on kiinteistöllä sijoitettava riittävän suojaetäisyyden päähän vedenottamosta, merestä, vesistöstä, norosta, lähteestä, talousvesikaivosta ja naapurikiinteistön rajasta.

*Suositus: Kiinteistöllä suositellaan noudatettavaksi seuraavia vähimmäissuojaetäisyyksiä, ellei muuta voida luotettavasti osoittaa:*

### Vähimmäisetäisyys

<i>Vedenottamo</i>	<i>200 m</i>
<i>Talousvesikaivo</i>	<i>20 – 50 m</i>
<i>Meri, vesistö, noro ja lähde</i>	<i>10 - 30 m</i>
<i>Tie tai kiinteistön raja</i>	<i>5 m</i>
<i>Suojakerros</i>	
<i>ylimmän pohjaveden pinnan tason yläpuolella</i>	
- <i>maahanimeyttämössä</i>	<i>1 m</i>
- <i>maasuodattamossa</i>	<i>0,5 m</i>

**Lisätietoja:**

Jätevesien yleinen puhdistamisvelvollisuus

Ympäristönsuojelulain 155 §:n mukaan jätevedet on johdettava ja käsiteltävä siten, ettei niistä aiheudu ympäristön pilaantumisen vaaraa. Talousjätevedet on käsiteltävä ennen niiden johtamista maahan, vesistöön taikka ojaan, tekolammikkoon tai vesilain 1 luvun 3 §:n 1 momentin 6 kohdan mukaiseen noroon. Muut kuin vesikäymälän jätevedet voidaan johtaa puhdistamatta maahan, jos niiden määrä on vähäinen eikä niistä aiheudu ympäristön pilaantumisen vaaraa.

Talousjätevesien puhdistustasovaatimukset

Ympäristönsuojelulain 154 b §:ssä säädetään talousjätevesien perustason puhdistusvaatimuksesta. Valtioneuvoston asetuksessa (157/2017) talousjätevesien käsittelystä viemäriverkoston ulkopuolisella alueella säädetään talousjätevesiltä vaadittavasta ohjeellisesta puhdistustasosta. Perustasoa ankarampaa ohjeellista puhdistustasoa sovelletaan perustason vaatimusten sijasta alueella, jota koskevat kunnan ympäristönsuojelumääräykset.

Käsittelyvaatimuksia ei sovelleta sellaisen kiinteistön 9.3.2011 olemassa olevaan käyttökuntoiseen jätevesijärjestelmään, jonka kiinteistöllä vakituisesti asuva haltija tai haltijat ovat viimeistään 9.3.2011 täyttäneet 68 vuotta edellyttäen, että kiinteistön talousjätevesistä ei aiheudu ympäristön pilaantumisen vaaraa.

Ympäristönsuojelulain 156 d §:ssä säädetään edellytyksistä, joiden täytyessä talousjätevesien käsittelyvaatimuksista voidaan poiketa 156 a §:ssä tarkoitetulla alueella (ranta- ja pohjavesialue). Poikkeuksen myöntää hakemuksesta ympäristöjohtaja enintään viiden vuoden määräajaksi kerrallaan.

Ympäristöhallinnon hajajätevesineuvontasivut:

[www.ymparisto.fi/hajajatevesi](http://www.ymparisto.fi/hajajatevesi)

**Lisätietoja**

Espoon kaupungin rakennusjärjestyksessä ja Espoossa voimassa olevissa oikeusvaikutteisissa kaavoissa on myös määräyksiä talousjätevesien käsittelystä. Rakennusjärjestyksen 54 §:n mukaan jätevedet on johdettava tärkeällä pohjavesialueella kunnan yleiseen viemäriin tai tiiviiseen säiliöön. Näitä maankäyttö- ja rakennuslakiin (132/1999) perustuvia määräyksiä on noudatettava ympäristönsuojelumääräysten rinnalla, ellei niistä saada maankäyttö- ja rakennuslain mukaista poikkeusta.

Vesihuoltolain (119/2001) 10 §:n mukaan vesihuoltolaitoksen toiminta-alueella oleva kiinteistö on liitettävä laitoksen vesijohtoon ja jätevesiviemäriin. Toiminta-alueen rajaus esitetään Espoon kaupungin vesihuollon kehittämissuunnitelmassa ([www.espoo.fi/vesihuoltosuunnitelma](http://www.espoo.fi/vesihuoltosuunnitelma)). Liittymisehdot määritetään HSY:n liitoskohtalausunnossa (lisätietoja HSY:n asiakaspalvelusta, puh. (09) 1561 2110). Ympäristöjohtaja myöntää hakemuksesta kiinteistölle vapautuksen liittämismääräyksiä lain 11 §:ssä mainittujen edellytysten täytyessä.

Asumisessa syntyvän sako- ja umpikaivolietteen kiinteistöittäinen kuljetus toteutetaan HSY:n järjestämänä jätteenkuljetuksena.

**7 § Työmaavedet**

Rakennustyömailla ja muissa tilapäisissä toiminnoissa syntyviä ympäristölle tai viemäriverkoston toiminnalle haitallisia vesiä ei saa johtaa vesistöön tai hulevesiviemäriin ilman esikäsittelyä, jolla haitta saadaan poistettua tai riittävästi vähennettyä. Maahan imeyttämisen edellytyksenä on, ettei siitä aiheudu maaperän tai pohjaveden pilaantumisen vaaraa.

Merkittäviä määriä haitallisia aineita tai kiintoainetta sisältävien poistovesien johtamisesta tai maahan imeyttamisestä on ilmoitettava Espoon ympäristökeskukseen hyvissä ajoin ennen toiminnan aloittamista esikäsittelyn riittävyden arvioimiseksi.

**8 § Ajoneuvojen, koneiden ja vastaavien laitteiden pesu**

Ajoneuvojen, koneiden ja vastaavien laitteiden pesussa on noudatettava seuraavia määräyksiä:

- Pesussa syntyviä jätevesiä ei saa johtaa puhdistamattomina sadevesiviemäriin, ojaan, noroon, vesistöön tai mereen.
- Pesuedet on johdettava jätevesiviemäriin hiekan- ja öljynerotuskaivon kautta, jos pesussa käytetään hiilivetyliuottimia sisältäviä pesuaineita tai pesu on usein toistuvaa tai *ammattimaista*.

- Vedellä satunnaisesti pestäessä pesuvedet voidaan imeyttää omalle kiinteistölle.
- Ajoneuvojen, koneiden ja vastaavien laitteiden pesu on kielletty katu- tai tiealueella ja muilla yleisillä alueilla.

*Suositus: Tärkeillä pohjavesialueilla kaikki pesuvedet johdetaan jätevesiviemäriin.*

### **LUKU 3 KEMIKAALIEN JA ÖLJYN KÄSITTELY SEKÄ NIIDEN VARASTOINTI**

#### **9 § Kemikaalien varastointi, säilytys ja käsittely**

Kemikaalien varastointi, säilytys ja käsittely tulee järjestää kiinteistöllä siten, että niiden pääsy viemäriin, maaperään, pintaveteen, pohjaveteen ja muuhun ympäristöön on estetty.

Vaarallisesti keskenään reagoivat kemikaalit ja jätteet on varastoitava erillään toisistaan. Vaaralliset nestemäiset kemikaalit on varastoitava kaksivaippasäiliöissä, suoja-altaallisissa säiliöissä tai muulla vastaavalla tavalla, jolla estetään kemikaalien pääsy ympäristöön. Suoja-altaan on kestävä siinä varastoitavia kemikaaleja. Suoja-altaan tilavuuden on oltava vähintään 110 % altaassa olevan suurimman palavaa nestettä sisältävän säiliön tilavuudesta ja 100 % terveydelle ja ympäristölle vaarallista kemikaalia sisältävän suurimman säiliön tilavuudesta. Suoja-altaisiin kertyvät sadevedet on käsiteltävä sinne kertyvän veden laadun edellyttämällä tavalla. Suoja-altaattomassa varastotilassa lattian on oltava pinnoitettu kemikaalien vaikutusta kestävällä pinnoitteella. Varastotilan on tällöin oltava viemäröimätön tai lattiakaivo on varustettava asianmukaisella suojakannella tai sulkuventtiilillä.

Tulvavaara-alueilla kemikaalien varastointi ja käsittely on järjestettävä siten, että tulvan sattuessa kemikaalit eivät pääse leviämään ympäristöön.

Ulkona olevien kemikaalien ja vaarallisten jätteiden varastojen on oltava aidattuja ja lukittuja tai ulkopuolisten pääsy varastoon on estettävä muulla tavoin.

Kemikaalien säilytykseen käytettävistä säiliöistä tai astioista pitää ilmetä, mitä kemikaalia säiliö tai astia sisältää.

Poltonesteiden ja muiden kemikaalien tankkaus- ja täyttöpaikat on päällystettävä tiiviillä, kemikaaleja läpäisemättömällä pinnoitteella. Tankkaus- ja täyttöpaikoilla on oltava imeytysainetta ja kalustoa mahdollisten vuotojen keräämistä ja säilyttämistä varten. Kohteissa, joissa tiiviin pinnoitteen rakentaminen ei ole mahdollista tai tarkoituksenmukaista, voidaan käyttää myös imeytysmateriaalia kemikaalien maahanpääsyn estämiseksi. Määräys ei koske kiinteistöjen lämmitysöljysäiliöiden täyttöpaikkoja.

**Lisäksi tärkeällä pohjavesialueella on noudatettava seuraavia määräyksiä:**

- Tärkeällä pohjavesialueella uusia lämmitys- tai jäteöljysäiliöitä ja muita kemikaalisäiliöitä tai niiden putkistoja ei saa sijoittaa maan alle. Uusien kiinteiden säiliöiden tulee olla kaksivaippaisia tai ne on varustettava suoja-altaalla. Säiliöt tulee varustaa ylitäytönestimellä sekä tarkoituksenmukaisilla valvonta- ja hälytyslaitteilla. Uusista öljysäiliöistä öljy tulee johtaa polttimolle yksiputkijärjestelmällä tai muulla vastaavantasoisella tekniikalla ympäristöriskien minimoimiseksi.
- Työmaa-alueilla työkoneiden polttonestetankeissa olevan polttonesteen lisäksi saa säilyttää erillisissä säiliöissä kerrallaan yhteensä enintään 2000 litraa polttonesteitä. Säiliön tulee olla kaksivaippainen tai se on varustettava kiinteällä suoja-altaalla. Säiliön täyttöventtiilin tai siirtopumpun on oltava lukittuna työajan ulkopuolella ja tarvittaessa muulloinkin asiattoman käytön estämiseksi. Tankkauspaikan on oltava tiiviiksi pinnoitettu. Jos tiiviin pinnoitteen rakentaminen ei ole mahdollista tai tarkoituksenmukaista, voidaan käyttää myös imeytysmateriaalia kemikaalien maahanpääsyn estämiseksi. Tankkauspaikalla on oltava imeytysainetta ja kalustoa mahdollisten vuotojen keräämistä ja säilyttämistä varten. Polttonestesäiliön täyttö työmaa-alueella on kielletty, ellei säiliötä ole varustettu ylitäytönestimellä. Muiden pohjaveden pilaantumisvaaraa aiheuttavien kemikaalien säilyttäminen työmaa-alueella on kielletty. Työkoneet on säilytettävä tiiviillä seisonta-alustalla. Työkoneita ei saa pestä eikä huoltaa työmaa-alueella.

***Lisätietoja:***

Kaikista öljyvahingoista on tehtävä viipymättä ilmoitus yleiseen hätänumeroon 112 sekä ryhdyttävä välittömästi toimenpiteisiin vahingon leviämisen estämiseksi.

Rakentamisesta tärkeillä pohjavesialueilla on annettu määräyksiä myös Espoon kaupungin rakennusjärjestyksen 54 §:ssä. Sen mukaan mm. öljy- ja polttoainesäiliöt ja muut vaarallisten aineiden säiliöt on sijoitettava maan päälle suoja-altaisiin tai sisätiloihin. Lisäksi maankäyttö- ja rakennuslain mukaisissa kaavamääräyksissä voi olla öljysäiliöiden sijoittamista tai rakennetta koskevia määräyksiä, etenkin jos kyseessä on tärkeätä pohjavesialuetta koskeva asemakaava.

**10 § Öljy- ja kemikaalisäiliöiden määräaikaistarkastukset**

Säiliön omistajan tai haltijan on säännöllisesti tarkastutettava käytössä oleva:

- maanalainen öljysäiliö
- maanalainen muun ympäristölle vaarallisen tai haitallisen kemikaalin säiliö
- maanpäällinen tärkeällä pohjavesialueella sijaitseva öljysäiliö.

Säiliö on tarkastettava ensimmäisen kerran 10 vuoden kuluessa säiliön käyttöönotosta ja sen jälkeen tarkastuksella saadun luokituksen mukaisesti samalla tavalla kuin luokituksesta on säädetty kauppa- ja teollisuusministeriön päätöksessä 344/1983. Säiliötä tarkastettaessa mahdollinen paluuputki on tarkastettava painekokeella. Tarkastuksesta on laadittava tarkastuspöytäkirja, joka on säilytettävä ja joka on pyydettyessä esitettävä valvontaviranomaiselle. Tarkastuksen suorittajan tulee olla Turvallisuus- ja kemikaaliviraston hyväksymä.

*Suositus: Maanpäälliset öljysäiliöt sekä niiden paluuputket suositellaan tarkastutettavaksi myös tärkeiden pohjavesialueiden ulkopuolella säännöllisesti noin 10 vuoden välein.*

*Suositus: Kaikkien paluuputkellisten säiliöiden öljyputkistot suositellaan muutettavaksi yksiputkikytkennäksi.*

#### **Lisätietoja:**

Tärkeillä pohjavesialueilla sijaitsevien maanalaisten poltto- ja dieselöljysäiliöiden ja niiden putkistojen tarkastuttamisvelvoitteista on määrätty kauppa- ja teollisuusministeriön päätöksellä 30.3.1983/344. Päätöksen mukaan säiliöt on tarkastettava ensimmäisen kerran 10 vuoden kuluttua käyttöönotosta. A-luokan metallisäiliö on tarkastettava uudelleen viiden vuoden ja muu kuin metallisäiliö, joka tarkastuksen perusteella kuuluu luokkaan A, 10 vuoden väliajoin. B-luokan säiliö on tarkastettava uudelleen kahden vuoden väliajoin. C-luokan säiliö on poistettava käytöstä pääsääntöisesti kuuden kuukauden kuluessa tarkastuksen suorittamisesta. D-luokan säiliö on välittömästi poistettava käytöstä. Säiliön tarkastuksen yhteydessä on säiliöön kuuluvalla paluuputkistolle tehtävä painekoe 0,2 – 0,3 bar (20 – 30 kPa) ylipaineella.

Turvallisuus- ja kemikaaliviraston hyväksymät maanalaisten öljysäiliöiden tarkastusliikkeet löytyvät Turvallisuus- ja kemikaaliviraston internetsivuilta: [www.tukes.fi](http://www.tukes.fi) → Rekisterit → Hyväksytyt liikkeet. Tarkastuksiin ja öljylämmitykseen liittyvää tietoa löytyy esimerkiksi Öljyalan Palvelukeskus Oy:n ja Öljy - ja biopolttoaineala ry:n internetsivuilta, [www.oljylammitys.fi](http://www.oljylammitys.fi) ja [www.oil.fi](http://www.oil.fi).

### **11 § Käytöstä poistettu maanalainen öljy – tai kemikaalisäiliö**

Säiliön omistajan tai haltijan on nostettava käytöstä poistettu maanalainen öljy- tai kemikaalisäiliö ja puhdistutettava säiliö ja putkistot ennen nostamista. Todistus puhdistuksesta on säilytettävä niin kauan kuin säiliötä säilytetään kiinteistöllä. Puhdistuksen suorittajalla on oltava tehtävän edellyttämä ammattitaito. Säiliön nostosta on ilmoitettava Espoon ympäristökeskukseen hyvissä ajoin ennen toimenpidettä maaperätarkastusta varten.

Lämmitysöljysäiliön käytöstä poistamisesta tulee lisäksi ilmoittaa pelastusviranomaiselle. Ilmoitukseen tulee liittää kopio öljysäiliön puhdistustodistuksesta.

Säiliötä ei tarvitse poistaa, jos se on ennen 1.3.2005 asianmukaisesti puhdistettu ja täytetty hiekalla tai muulla hyväksyttävällä aineella. Säiliöiden täyttöpötken ja ilmapötken maanpäällinen osuus on kuitenkin poistettava.

Ympäristönsuojeluviranomainen voi yksittäistapauksessa myöntää poikkeuksen velvollisuudesta poistaa käytöstä poistettu öljy- tai kemikaalisäiliö maaperästä, jos poistaminen on teknisesti hyvin vaikeaa tai siitä aiheutuu vahinkoa muulle omaisuudelle.

Kiinteistön haltijan vaihtuessa säiliöstä on annettava tieto uudelle haltijalle.

## **LUKU 4 JÄTTEIDEN JA LUMEN KÄSITTELY**

### **12 § Jätteiden sijoittaminen maaperään**

Jätteiden hävittäminen hautaamalla maaperään on kielletty. Jätettä saa sijoittaa maaperään vain, jos jäte on ominaisuuksiensa puolesta hyödynnettävissä maanrakennusaineena tai muulla vastaavalla tavalla ja mikäli sijoittamisessa noudatetaan jätelain ja ympäristönsuojelulain vaatimuksia.

Jätteen sijoittamisesta on ilmoitettava kirjallisesti Espoon ympäristökeskukselle valvontaa varten tarpeellisten tietojen saamiseksi. Ilmoitus on tehtävä 30 vuorokautta ennen jätteen sijoittamista.

Muussa kuin ammattimaisessa tai laitospörmäisessä maanrakentamisessa voidaan käyttää puhdasta betoni- ja tiilijätettä ja muita hyödyntämiskelpoisia jätteitä mukaan lukien pilaantumattomia jättemaita korvaamaan luonnonaineksia edellyttäen, että

- materiaali ei sisällä ympäristölle tai terveydelle haitallisia aineita,
- materiaali ei sisällä merkittäviä määriä betoniterästä,
- sijoituspaikka ei ole tärkeällä pohjavesialueella ja etäisyys talousvesikaivoon on riittävä.

Toiminnanharjoittajan on oltava selvillä sijoittamiensa jäte-erien puhtaudesta ja haitattomuudesta.

Jätteiden sijoittamiselle maaperään tulee olla maanomistajan suostumus. Kiinteistön haltijan vaihtuessa maaperään sijoitetuista jäte-eristä on annettava tieto kiinteistön uudelle haltijalle.

Jos jätteen maaperään sijoittaminen on sallittu ympäristöluvan, muun viranomaisen hyväksynnän tai muun lainsäädännön nojalla ja mikäli näissä menettelyissä on otettu huomioon jätelain ja ympäristönsuojelulain vaatimukset, sovelletaan sijoittamiseen näiden määräysten sijasta kyseisiä säännöksiä ja määräyksiä.

**Lisätietoja:**

Jätteiden käsittelystä voidaan antaa tapauskohtaisia määräyksiä jätelain (125 ja 126 §) ja ympäristönsuojelulain (175 ja 180 §) nojalla.

Ammattimainen tai laitospäinen jätteiden sijoittaminen maaperään on sallittua vain aluehallintoviraston tai ympäristölautakunnan myöntämän ympäristöluvan tai elinkeino-, liikenne- ja ympäristökeskukselle tehdyn ilmoituksen nojalla.

Ympäristönsuojelulain 32 §:n nojalla voidaan sallia jätteiden hyödyntäminen ja käsittely ilman ympäristölupaa. Kyseiset poikkeukset koskevat myös ympäristönsuojelumääräyksiä niin, että jätteiden sijoittamista maaperään koskeva 12 § ei koske jätteen sijoittamista, jos siitä on säädetty ympäristönsuojelulain 32 §:ssä tai ympäristönsuojelulain tai jätelain nojalla annetulla asetuksella.

Ympäristönsuojelulain ja jätelain nojalla on annettu valtioneuvoston asetus (591/2006) eräiden jätteiden hyödyntämisestä maarakentamisessa, jonka mukaan eräiden betoni- ja tuhka-jätteiden hyödyntäminen sallitaan elinkeino-, liikenne- ja ympäristökeskukselle tehtävän ilmoituksen perusteella.

Kiinteistökohtaisesta elintarvike- ja käymäläjätteen kompostoinnista ja ilmoitusvelvollisuudesta on annettu määräyksiä pääkaupunkiseudun yleisissä jätehuoltomääräyksissä.

**13 § Kemiallisessa maalinpoistossa syntyvä jäte ja PCB- tai lyijypitoinen saumausmassajäte**

PCB- tai lyijypitoinen saumausmassa tulee käsitellä vaarallisena jätteenä. Työssä on huolehdittava siitä, ettei saumausmassajäte sekoitu muihin jätteisiin tai leviä ympäristöön. Maanpinta on suojattava esimerkiksi peitteellä. Saumausmassa sekä pohjatäytenauha on poistettava mahdollisimman täydellisesti. Saumausmassan jäänteet tulee poistaa esimerkiksi hiomalla. Hiomakoneen tulee tällöin olla kytkettynä pölyn talteen keräävään imuriin. Hionnan jälkeen pinnat on puhdistettava hiontapölystä. Saumausmassajätteen varastoinnissa on huolehdittava siitä, että ulkopuoliset eivät pääse käsittelemään jätettä. Saumausmassajäte, hiontapöly ja muu mahdollinen PCB- tai lyijypitoinen jäte tulee toimittaa vaarallisten jätteiden vastaanottopaikkaan tai luvan saaneelle käsittelylaitokselle.

Kemiallisessa maalinpoistossa on huolehdittava, ettei työstä syntyvä jäte leviä ympäristöön tai viemäriin suojaamalla maanpinta esimerkiksi peitteellä. Työmaa-alue on siivottava viivytyksettä ja syntyneet jätteet on toimitettava jätteiden laadun edellyttämään käsittelyyn.

*Viittaus:* Purkutöiden pölyntorjunnasta määrätään 20 §:ssä.



## 14 § Veneiden huolto ja pesu

Vesillä olevan veneen pesun yhteydessä mereen tai vesistöön ei saa päästä liuottimia tai muita haitallisia aineita.

Telakoitujen veneiden pesun ja pohjamaalin poiston yhteydessä on estettävä haitallisten aineiden pääsy maaperään mahdollisimman hyvin. Veneiden hiontapöly ja muu haitallinen jäte on toimitettava asianmukaiseen keräyspisteeseen tai käsittelyyn.

Talvisäilytyksessä moottoreiden jäähdytysjärjestelmien suoja-aineena käytettävä glykoli tulee keväisin kerätä talteen ja käsitellä vaarallisena jätteenä. Moottorit tulee keväisin koekäyttää jo telakointialueella, jotta glykoli ei pumppaudu mereen.

## 15 § Puutarhajäte ja vesistöjen niittojäte

Puutarhajätteiden, kuten lehtien ja risujen, vienti ja jättäminen on kielletty yleisille metsä-, puisto-, viher-, katu- ja vesialueille, ojiin, linnoituslaitteisiin ja vallihautoihin sekä muille vastaaville alueille.

Vesistöjen niittojätettä ei saa jättää vesistöön tai rannalle vesistön välittömään läheisyyteen, vaan se tulee kerätä ja käsitellä asianmukaisesti biojätteenä esimerkiksi kompostoimalla.

### *Lisätietoja:*

Puutarhajätteen käsittelystä on annettu määräyksiä myös Pääkaupunkiseudun ja Kirkkonummen yleisten jätehuoltomääräysten 3-6 §:ssä.

Suojelualueilla tapahtuvaa niittoa koskevat omat säännökset ja määräykset. Näitä sääntöjä ja määräyksiä on mm. aluetta koskevissa rauhoitussäännöksissä ja järjestyssäännöissä, aluetta koskevissa kaavoissa ja luonnonsuojelulainsäädännössä.

## 16 § Jätteiden poltto kiinteistöllä

Jätteiden hävittäminen polttamalla on kielletty.

Poikkeukset:

1. Oksien, risujen, olkien, hakkuujätteen, kasvinlehtien ja muun vastaavan vaarattoman kasvijätteen satunnainen avopoltto on sallittu vain maa- ja metsätalousalueilla ja muilla harvaan asutuilla alueilla edellyttäen, että polttamisesta ei aiheudu kohtuutonta haittaa naapurille tai lähiympäristölle. Avopoltolla tarkoitetaan myös polttamista tynnyrissä tai vastaavassa astiassa.

*Suositus: Suositellaan, että kaikki helposti maatuva aines ensisijaisesti kompostoidaan. Risut kannattaa hakettaa ja käyttää kompostissa seosaineena tai katteena puutarhassa. Jos kiinteistö kuuluu biojätekeräykseen, risujätteen voi pakata maatuvaan säkkiin ja asettaa kiinteistön biojäteastian viereen. Aukkaat voivat myös omatoimisesti järjestää risujen ja puutarhajätteiden keräämisen ja viemisen jätteenkäsittelyyn esimerkiksi tilaamalla yhteisesti siirtolavan.*

*Suositus alueille, jossa risujen poltto on sallittua: Jos risuja poltetaan, tulisi polttaa mahdollisimman kuivia risuja. Polttamisesta on hyvä ilmoittaa mahdollisille naapureille etukäteen.*

2. Puhdasta, kuivaa ja käsittelemätöntä puujätettä saa polttaa asianmukaisessa tulisijassa.

*Viittaus:* Ks. polttamisesta syntyvien päästöjen ehkäisemisestä näiden määräysten 27 §.

***Lisätietoja:***

Pelastusviranomaisella on pelastuslain (379/2011) nojalla oikeus perustellusta syystä kieltää avotulen teko määräajaksi määrätyllä alueella. Saman lain mukaan nuotiota tai muuta avotulta ei saa sytyttää, jos olosuhteet kuivuuden, tuulen tai muun syyn takia ovat sellaiset, että metsäpalon, ruohikkopalon tai muun tulipalon vaara on ilmeinen. Avotulta ei saa tehdä toisen maalle ilman maanomistajan lupaa.

## **17 § Lumen vastaanottoaikkojen sijoittaminen ja käyttö**

Lumen vastaanottoaikat tulee sijoittaa ja toteuttaa siten, että lumen sulamisvedet eivät aiheuta ympäristön pilaantumista tai sen vaaraa. Lumen vastaanottoaikkojen sijoittaminen tärkeille pohjavesialueille, mereen, vesistöön tai ranta-alueille tai muille alueille, joiden ympäristössä lumenkaatotoiminta aiheuttaa haittaa tai häiriötä, on kielletty.

Lumen vastaanottoaikan haltijan tulee huolehtia alueen siivoamisesta välittömästi lumen sulamisen jälkeen.

**Lisätietoja:****Jätteitä koskevaa lainsäädäntöä ja määräyksiä**

Jätteiden käsittelystä säädetään jätelaissa (646/2011) ja valtioneuvoston asetuksessa jätteistä (179/2012).

Vaarallisen jätteen säilyttämisestä ja maatuvan jätteen kiinteistökohtaisesta kompostoinnista määrätään pääkaupunkiseudun ja Kirkkonummen yleisissä jätehuoltomääräyksissä. Jätehuoltomääräyksissä on myös jätteiden polttamista ja maahan hautaamista koskevia määräyksiä, joita on noudatettava ympäristönsuojelumääräysten rinnalla.

Koiran ulosteiden siivoamisesta hoidetuilta alueilta taajamassa säädetään järjestyslaissa (612/2003, 14 §). Järjestyslain mukaan koiran omistajan tai haltijan on mm. pidettävä huolta siitä, että koiran uloste ei jää ympäristöön hoidetulla alueella taajamassa.

Kreosootilla käsitellyn puun käytön rajoittamisesta säädetään EY-asetuksessa 1907/2006, REACH-asetus. Asetuksen mukaan kreosootilla käsiteltyä puu on tarkoitettu vain teollisuus- ja ammattikäyttöön, eikä sitä saa käyttää muun muassa leikkikentillä, puistoissa, puutarhoissa tai virkistys- ja vapaa-ajanviettoalueilla, joissa puu voi toistuvasti koskettaa ihoa. Kreosootilla kyllästettyä puuta saa luovuttaa vain käsitelijälle, jolla on asianmukainen lupa. Vastaavasti CCA-kyllästetyn eli arseenia sisältävän ns. painekyllästetyn puun käyttöä on rajoitettu samalla REACH-asetuksella (1907/2006). Arseniyhdisteellä käsiteltyä puujätettä saa luovuttaa vain asianmukaiselle vastaanottajalle.

Kreosootilla ja arseenilla käsitellyn puun käytöstä ja hävittämisestä löytyy lisää tietoa Turvallisuus- ja kemikaaliviraston internetisivuilta: Tukes.fi -> Toimialat ->Kemikaalit, biosidit ja kasvinsuojeluaineet -> Biosidit -> Biosidien käytön rajoitukset

**LUKU 5 PÖLYN TORJUNTA****18 § Kulkuväylien, pihojen ja muiden vastaavien alueiden kunnossa- ja puhtaanapitotyöt**

Kulkuväylät, pihat ja muut vastaavat alueet on pidettävä mahdollisimman puhtaina. Hiekoitushiekan koneellisen poistamisen ja muun koneellisen kunnossa- ja puhtaanapitotyön aiheuttama pölyäminen on estettävä mahdollisimman tarkkaan esimerkiksi kostuttamalla.

Lehtipuhaltimien käyttö hiekan poistamiseen on kielletty.

## 19 § Tilapäinen kiven ja mineraalisen rakennusjätteen murskaus ja louhinta

Tilapäinen kiven ja mineraalisen rakennusjätteen murskauspaikka on valittava siten, ettei aiheutuva pöly häiritse asumista tai työntekoa tai pilaa luontoa tai omaisuutta. Murskauksessa käytettävät koneet ja laitteet on varustettava tehokkailla kastelulaitteilla ja tiiviillä pölykätteilla pölyämisen estämiseksi. Jos kastelua ei voida käyttää veden jääntymisen vuoksi pölynsidonnassa, tulee pölynpoistoon käyttää pölynerottimeja, jotka ottavat tehokkaasti talteen murskauksessa syntyvän pölyn.

Louhintatyö on tehtävä siten, että pölyäminen on mahdollisimman vähäistä. Porauslaitteet on varustettava tarkoituksenmukaisella pölynkeräyslaitteistolla, jonka on oltava aina käytössä, kun työtä tehdään. Pölynkeräyslaitteistoa ei saa tyhjentää räjäytyspaikalle.

*Viittaus:* Siirrettävästä murskaamosta on tehtävä ympäristönsuojelulain 118 §:n mukainen meluilmoitus Espoon ympäristökeskukselle, ks. näiden määräysten 25 §.

## 20 § Rakennus-, korjaus- ja purkutyöt sekä maanrakentaminen

Rakennus-, korjaus- ja purkutyöt sekä maanrakennustyöt on tehtävä siten, että pölyhaitat ovat mahdollisimman vähäisiä. Kun työtä tehdään herkästi häiriintyvien kohteiden, kuten asuntojen, koulujen tai päiväkotien läheisyydessä, on pölyntorjuntaan kiinnitettävä erityistä huomiota ja työssä on käytettävä sellaista työtapaa ja kalustoa, että pölyhaitat ehkäistään mahdollisimman tehokkaasti.

Rakennusten ulkopintojen ja muiden ulkotiloissa suoritettavien hiekkapuhallus- ja muiden kunnostustöiden yhteydessä tulee huolehtia siitä, että toiminnasta ei aiheudu haittaa ympäristölle. Rakennusten ulkopinnat on peitettävä kun niitä hiekkapuhalletaan tai kun asbestipitoisella pinnoitteella käsiteltyjä ulkopintoja pestään painepesulla, jos paine on yli 60 bar tai jos pinnoite on hilseilevää. Työn jälkeen piha- ja katualueet on siivottava ja syntyneet jätteet on toimitettava jätteen laadun edellyttämään käsittelyyn. Kiinteistön haltijan tai toimenpiteen suorittajan on ilmoitettava työn aloittamisesta sen vaikutuspiirissä oleville asuinkiinteistöille ja muille häiriintyville kohteille.

Rakennustyömaille raskaan liikenteen ajoväylät ja siirrettävä maa-aines on pidettävä mahdollisimman pölyämättöminä tarvittaessa kastelemalla tai suolaamalla. Rakennustyömailta kulkeutuva maa-aines on puhdistettava säännöllisesti kaduilta, koska se johtaa pölyhaittoihin ja likaantumiseen. Pölyntorjuntaan on kiinnitettävä erityistä huomiota häiriintyvien kohteiden läheisyydessä. Kuljetettaessa pölyäviä kuormia rakennustyömaan ulkopuolelle on kuormien oltava peitetyjä tai kasteltuja.

*Viittaus:* Kulkuväylien, pihojen ja muiden vastaavien alueiden kunnossa- ja puhtaanapitotyöt ks. näiden määräysten 18 §.

PCB- tai lyijypitoisen saumausjätteen käsittelystä ks. näiden määräysten 13 §.

Rakennusten julkisivujen ja muiden ulkoisten kivi- ja metallirakenteiden kunnostustyötä tekevän on tehtävä Espoon kaupungin ympäristökeskukselle ilmoitus mainitusta työstä vähintään 14 vuorokautta ennen työn aloittamista. Ilmoitusta ei tarvitse tehdä rakennusten ulkoseinien ja muiden ulkona olevien rakenteiden vähäisestä puhdistuksesta, kunnostuksesta tai paikkauskorjauksesta.

## LUKU 6 MELUN JA TÄRINÄN TORJUNTA

### 21 § Yleissäännös

Työssä tai toiminnassa, joka voi häiritä lähellä asuvia tai vakituisesti toimessa olevia, on huolehdittava siitä, ettei se aiheuta tarpeetonta melua.

### 22 § Tiedotusvelvollisuus erityisen häiritsevää melua aiheuttavasta ammattimaisesta toiminnasta

Erityisen häiritsevää melua tai tärinää aiheuttavasta tilapäisestä ammattimaisesta toiminnasta on toiminnanharjoittajan tiedotettava aina etukäteen kirjallisesti melun vaikutuspiirissä oleville asukkaille, hoito- ja oppilaitoksille sekä muille sellaisille kohteille, joille työstä saattaa aiheutua haittaa tai häiriötä.

Tiedotteesta on käytävä ilmi työstä vastaavien yhteystiedot, työn kesto meluavien töiden osalta ja päivittäinen työaika.

*Suositus: Melua aiheuttavasta työstä on pyrittävä tiedottamaan vähintään viikko etukäteen. Kerrostaloissa on suositeltavaa vähintään porraskäytäväkohtainen tiedottaminen.*

*Suositus: Myös muunlaisella kuin ammattimaisella toiminnalla aiheutetusta erityisen häiritsevästä melusta on suositeltavaa tiedottaa häiriintyville kohteille etukäteen.*

### 23 § Erityisen häiritsevä melu yöaikaan

Yöllä klo 22.00 - 7.00 ei saa tehdä töitä, harjoittaa toimintaa eikä käyttää koneita tai laitteita, jotka aiheuttavat erityisen häiritsevää melua asuin-, potilas- tai majoitushuoneistojen läheisyydessä tai muissa häiriintyvissä kohteissa. Edellä mainittu ei koske

- tilapäisiä, yhteiskunnan toimintojen kannalta ehdottoman tärkeitä töitä tai maatalouteen liittyviä töitä, jotka on välttämättä suoritettava yöllä,
- yleisötilaisuutta, jonka poliisi on sallinut kokoontumislain nojalla,
- ilotulituksia, jotka koskevat uudenvuodenyötä tai jotka poliisi tai pelastuslaitos on sallinut räjähteiden valmistuksen ja varastoinnin valvonnasta annetun valtioneuvoston asetuksen (819/2015) mukaan eikä
- toimintaa, jota koskevassa YSL 118 §:n perusteella tehdyssä päätöksessä määrätään toisin.

Ks. 22 § Tiedotusvelvollisuus erityisen häiritsevää melua aiheuttavasta toiminnasta

## 24 § Erityistilanteet (ylioppilaskirjoitukset, jumalanpalvelukset, päiväkotien lepoajat ym.)

Häiritsevää melua aiheuttavien töiden teko tai tapahtumien järjestäminen on kiellettyä silloin, kun lähistöllä on käynnissä jokin erityisen herkästi häiriintyvä tapahtuma, kuten ylioppilaskirjoitukset, pääsykokeet, jumalanpalvelus tai muu uskonnollinen tai sitä vastaava tilaisuus.

Jos erityisen meluavaa työtä (esimerkiksi paalutus, louhinta) tehdään päiväkodin lähistöllä, toiminnanharjoittajan on sovittava päiväkodin henkilökunnan kanssa melun rajoittamisesta lasten lepoaikoina.

## 25 § Ilmoitusvelvollisuus erityisen häiritsevää melua aiheuttavasta ammattimaisesta toiminnasta

Toiminnanharjoittajan on tehtävä ympäristönsuojelulain 118 §:n mukainen kirjallinen ilmoitus Espoon ympäristökeskukselle vähintään 30 päivää ennen toiminnan aloittamista ainakin seuraavista tilapäisistä toiminnoista:

1. Maanrakennustyöhön liittyvä **louhintatyö**, johon kuuluu porausta, räjäytystä , mahdollisesti louheen lastausta ja ajoa tai muuta vastaavaa melua tuottavaa toimintaa, jos

- työtä tehdään muulloin kuin maanantaista perjantaihin klo 7.00 - 18.00 tai
- työtä tehdään yli 25 työpäivää.

2. **Lyöntipaalutus ja iskuvasaran käyttö**, jos

- työtä tehdään muulloin kuin maanantaista perjantaihin klo 7.00 - 18.00 tai
- paalutusta tehdään tai iskuvasaraa käytetään yli 10 työpäivänä.

3. **Tilapäinen murskaamo**

*Viittaus:* Ks. murskauksen pölyntorjunnasta näiden määräysten 19 §.

4. **Rakennus-, purku-, korjaus- tai kunnostustyö**, joka aiheuttaa yli 85 dB melutason 10 m etäisyydellä melulähteestä ja jota tehdään

- vähintään kahtena yönä klo 22.00 - 7.00 tai
- useampana kuin viitenä päivänä klo 18.00 - 22.00 tai
- vähintään kahtena viikonloppuna la - su klo 7.00 - 22.00 taikka yleisenä juhlapäivänä tai
- yli 25 päivänä arkisin maanantaista perjantaihin klo 7.00–18.00.

5. **Suuri ulkoilmakonsertti**, jos se järjestetään

- arkisin ma - la klo 20.00 - 7.00 tai
- sunnuntaina tai yleisenä juhlapäivänä klo 20.00 – 12.00 tai
- useampana kuin yhtenä päivänä.

6. **Moottoriurheilukilpailu**

**7. Urheilu-, huvi-, tai näytöstilaisuus tai muu suuri yleisötapah tapahtuma,**

joka aiheuttaa erityisen häiritsevää melua, jos se järjestetään

- arkisin ma – la klo 20.00 – 7.00 tai
- sunnuntaina tai yleisenä juhlapäivänä klo 20.00 – 12.00.

**8. Lentonäytös tai tilapäinen yleisölennotus,** johon kuuluu yli kymmenen laskua tai nousua.

**9. Ilotulitusnäytökset,** jos

- näytös järjestetään klo 24.00–7.00 tai siinä ammutaan halkaisijaltaan yli 100 mm tai meluisuudeltaan niitä vastaavia ilotulitteita klo 22.00 jälkeen. Määräys ei koske vuoden vaihteessa järjestettävää ilotulitusta.

*Viittaus:* Kohtien 1 - 9 mukaisessa toiminnassa on ilmoitusvelvollisuudesta riippumatta noudatettava näiden määräysten 22 §, 23 § ja 24 §:n mukaisia rajoituksia ja tiedotusvelvollisuuksia.

Määräykset eivät koske toimintaa, jolla on ympäristölupa, jossa kyseinen meluava toiminto on huomioitu.

**26 § Äänentoistolaitteiden käyttö**

Yleisötilaisuuksien ja muiden tilapäisten tapahtumien järjestäjien, katusoittajien sekä liikkeiden ja ravintoloiden on huolehdittava siitä, että äänentoistolaitteet on suunnattu ja säädetty siten, että niiden käyttö ei kohtuuttomasti häiritse naapurustoa. Tarvittaessa on käytettävä melua ehkäiseviä suojarakenteita.

***Lisätietoja:******Yleisötilaisuus***

Järjestäjän on tehtävä kokoontumislain (530/1999) 14 §:n perusteella ilmoitus yleisötilaisuudesta poliisille 14 §:ssä mainituin poikkeuksin. Poliisi voi antaa tilaisuuteen liittyviä määräyksiä tai kieltää tilaisuuden mm. ympäristölle ja sivullisille aiheutuvan huomattavan haitan vuoksi.

Yleisötilaisuuden järjestäjän on huolehdittava pelastuslain (379/2011) 16 §:n mukaisesta pelastussuunnitelman laatimisesta.

***Ilotulitus***

Ilotulitteiden käyttöä on rajoitettu valtioneuvoston asetuksessa räjähteiden valmistuksen ja varastoinnin valvonnasta (819/2015): Yksityishenkilön ilotulitus kuluttajailotulitteilla on sallittu ilman pelastusviranomaiselle tehtävää ilmoitusta uudenvuoden yönä klo 18:00 - 02:00. Ammattimaisesta ilotulitusnäytöksestä on aina tehtävä ilmoitus poliisille.

[http://www.lup.fi/fi-FI/Ohjeet\\_ja\\_lomakkeet/Ilotulitteet](http://www.lup.fi/fi-FI/Ohjeet_ja_lomakkeet/Ilotulitteet)

## LUKU 7 SAVU- JA HAJUPÄÄSTÖT

### 27 § Polttamisessa syntyvät päästöt

Kiinteistökohtaisissa lämmityskattiloissa ja muissa tulipesissä ei saa polttaa jätettä eikä muitakaan sellaisia materiaaleja, joiden palaessa muodostuvien savukaasujen joukossa ympäristöön pääsee siinä määrin nokea, hajua tai ympäristölle ja terveydelle vaarallisia aineita, että niistä saattaa aiheutua terveys- tai viihtyvyyshaittaa. Tällaisia materiaaleja ovat mm. paine- ja pintakäsitelty puutavara, vaneri, muovit sekä muut huonosti palavat materiaalit.

Polttolaitteet tulee säätää, käyttää ja huoltaa siten, ettei poltosta aiheudu haittaa terveydelle tai yleiselle viihtyvyydelle.

*Viittaus:* Ks. jätteen polttamisesta kiinteistöllä näiden määräysten 16 §.

#### ***Lisätietoja:***

Ns. kaksoiskattiloissa voi polttaa sekä puuta että öljyä. Niiden käytöstä voi aiheutua savuhaittaa, jos niiden huollosta ja oikeasta käytöstä ei huolehdi. Kattila on puhdistettava riittävän usein. Tuhka, noki ja muut palamisjäännökset haittaavat myös lämmönsiirtoa. Jos kattilassa on liian paljon puuta, ilmamäärä kattilassa jää pieneksi ja palaminen on kituliasta. Tällöin suuri osa polttoaineesta kulkeutuu palamattomina kaasuna ulos kattilasta ja palamisen noki- ja hiukkaspäästöt ovat suuret. Kattila karstoittuu ja lämmitysteho laskee. Öljyn ja puun samanaikainen polttaminen kaksoiskattilassa ei yleensä käy päinsä. Toinen tai molemmat palamiset tapahtuvat huonolla tavalla ja häiriöalttius sekä turvallisuusriskit kasvavat.

Rakennuksen omistaja tai haltija vastaa siitä, että tulisijat hormoneineen on nuohottu sisäasiainministeriön nuohouksesta annetun asetuksen (539/2005) mukaisesti vähintään kerran vuodessa, lukuun ottamatta yksityiseen käyttöön tarkoitettuja vapaa-ajan asuntoja, joissa nuohousväli saa olla enintään kolme vuotta. Nuohoojat opastavat tarvittaessa myös tulisijan oikeasta käytöstä nuohoustyön yhteydessä.

## LUKU 8 ELÄINTEN PITO JA LANNANLEVITYS

### 28 § Hevostallit, ulkotarhat ja laiduntaminen

Uuden tallin perustamisesta tulee tehdä ilmoitus ennen toiminnan aloittamista Espoon ympäristökeskukseen valvontaa varten tarpeellisten tietojen saamiseksi.



Lanta on siivottava ulkotarhoista lantalaan säännöllisesti, vähintään keväällä ja syksyllä. Ulkotarhojen pintamaa on uusittava tarpeen mukaan. Ulkotarhalla tarkoitetaan hevosten tai ponien läpi vuoden päivittäin käyttämiä, yleensä kasvipeitteettömiä jaloittelualueita.

Ulkotarhat tulee vesien pilaantumisen ehkäisemiseksi sijoittaa riittävän etäälle merestä, vesistöistä, lähteistä, valtaojista sekä talousveden hankintaan käytettävistä kaivoista. Tarvittava suojavyöhykkeen leveys riippuu eläinmäärästä, ulkotarhan pinta-alasta, hevosten ja ponien päivittäisestä ulkoiluajasta, maaston korkeussuhteista sekä maalajista. Ulkotarhaa ei saa sijoittaa toistuvasti (keskimäärin joka toinen vuosi) tulvan alle jäävälle alueelle eikä rinteeseen, joka viettää mereen, vesistöön, lähteeseen, valtaojaan tai talousvesikaivoon, ellei väliin ole mahdollista jättää riittävää suojavyöhykettä.

*Suositus vähimmäisetäisyyksiksi:*

<i>Valtaoja</i>	<i>20 m</i>
<i>Meri, järvi, lampi, joki, puro, kaivo tai lähde</i>	<i>30-100 m</i>

*Suositus: Rantalaitumet suositellaan erotettavaksi aidalla vesirajasta erityisesti kohteissa, joissa maanpinnan rikkoutuminen voi johtaa ravinteiden ja maa-aineksen huuhtoutumiseen. Laiduntamista talousveden hankintaan käytettävien vesistöjen, kaivojen ja lähteiden lähellä tulisi välttää.*

## 29 § Lannan luovutus ja levitys

Lannan luovutuksesta tulee olla kirjallinen sopimus tai tosite, joka tulee esittää ympäristönsuojeluviranomaiselle pyydettyäessä.

Lannan levitysajankohta tulee valita siten, että naapureille aiheutuva haitta on mahdollisimman vähäinen.

### ***Lisätietoja:***

Lannan varastoinnista, lannan luovutuksesta, lannoitteiden levityksestä ja levitysajankohdista sekä muista maatalouden aiheuttamien nitraattipäästöjen rajoittamiseksi tarpeellisista toimenpiteistä säädetään ns. nitraattiasetuksessa (VNA 1250/2014).

Elintarviketurvallisuusvirasto valvoo lannoitevalmisteiden valmistusta ja luovutusta. (Lannoitevalmistelaki 539/2006 ja maa- ja metsätalousministeriön asetus 11/12)

Ympäristöministeriö on antanut hevostalleille ohjeen, jossa käsitellään hevostenpitoon ja lannan käsittelyyn liittyviä ympäristön- ja eläinsuojelullisia näkökohtia. (Hevostallien ympäristönsuojeluohje, Ympäristöministeriön moniste 121, 4.11.2003.)

## LUKU 9 MATALAJÄRVEN VALUMA-ALUE

### 30 § Hulevesien hallinta

Matalajärven valuma-alueella (liite 4) rakentamista suunniteltaessa ja uutta rakennettaessa on vähennettävä hulevesien muodostumista minimoimalla vettä läpäisemättömät pinnat ja huomioitava hulevesien puhdistamisen tarve. Tontilla on viivytettävä vähintään 1 m<sup>3</sup> hulevettä / 100 m<sup>2</sup> läpäisemätöntä pintaa, jos hulevesiä ei imeytetä.

Hulevesien hallinnassa on noudatettava Espoon hulevesiohjelman prioriteettijärjestystä ja ensisijaisesti käytettävä luonnonmukaisia käsittelymenetelmiä, kuten hulevesien imeyttämistä maaperään ja epäpuhtauksien vähentämistä hulevesistä suodattamalla, laskeuttamalla altaissa ja kasvillisuuden avulla.

*Suositus:*

*Myös ennen määräysten voimaantuloa rakennetuilla alueilla kaikille hulevesille suositellaan käsittelyä ennen niiden johtamista Matalajärveen johtaviin ojiin.*

#### **Lisätietoja:**

Näissä määräyksissä hulevesillä tarkoitetaan maan pinnalta, rakennuksen katolta tai muilta vastaavilta läpäisemättömiltä pinnoilta pois johdettavaa sade- tai sulamisvettä. Hulevedet kuljettavat mukanaan monia ympäristöä kuormittavia aineita, kuten ravinteita, kiintoainesta ja liikenteestä peräisin olevia öljyjäämiä ja raskasmetalleja.

### 31 § Lannoitus

Golfkenttä- ja puutarha-alueilla lannoitteiden käytön on perustuttava maaperäanalyysiin. Käytetyistä lannoitteista on pidettävä kirjaa, josta selviävät lannoitusajat ja määrät. Maaperäanalyysit ja kirjanpito on pyydettyä esitettävä ympäristönsuojeluviranomaiselle. Ojien ja altaiden lähelle on jätettävä vähintään 1 metrin levyinen suojakaista lannoittamatta.

Matalajärven valuma-alueella maaperän muokkaus ja lannoitus tulee pääsääntöisesti tehdä keväällä.

*Suositus:*

*Myös maatalousalueilla suositellaan, että lannoitteiden käyttö perustuu maaperäanalyysiin ja että käytetyistä lannoitteista pidetään kirjaa. Ojien ja*

*altaiden lähelle suositellaan jätettäväksi vähintään 1 metrin levyinen suojakaista lannoittamatta.*

Natura-alueeseen on jätettävä riittävän (vähintään 10 metrin) levyinen lannoittamaton suojakaista (alueilla, joilla tulvavesi herkästi nousee Natura-alueen rajalle) tulva-aikaisten ravinnehuuhtoumien vähentämiseksi.

***Lisätietoja:***

Maatalousalueilla lannoitteiden käyttöä koskeva kirjanpitovelvoite sekä ojien ja altaiden lähelle jätettävä 1 metrin suojakaistavaatimus on annettu suosituksena, koska vastaavat toimenpiteet sisältyvät maatalouden ympäristötukijärjestelmään.

## **LUKU 10 MAALÄMPÖKAIVOT**

### **32 § Maalämpökaivot tärkeillä pohjavesialueilla**

Maalämmön hyödyntämiseen liittyviä porakaivoja ei pääsääntöisesti saa rakentaa tärkeille pohjavesialueille. Pientaloihin voidaan rakentaa yksittäisiä lämpökaivoja, jos hankkeesta ei aiheudu pohjaveden pilaantumista. Lämpöjärjestelmät on varustettava parasta mahdollista tekniikkaa olevilla turva- ja seurantalaitteilla.

Maalämpökaivoa ei saa sijoittaa alle 500 metrin etäisyydelle vedenottamosta.

***Lisätietoja:***

Maalämpökaivon rakentaminen vaatii toimenpideluvan, jonka myöntää kaupungin rakennusvalvontaviranomainen. Hakuohjeet löytyvät osoitteesta [www.espo.fi](http://www.espo.fi) > Asuminen ja ympäristö > Luvat ja ohjeet > Rakentamisen luvat > Toimenpidelupa.

Useista lämpökaivoista koostuvia maalämpökenttiä ei saa rakentaa pohjavesialueille ilman Etelä-Suomen aluehallintoviraston lupaa.

## **LUKU 11 VALVONTA, RANGAISTUKSET JA VOIMAANTULO**

### **33 § Valvonta ja rangaistukset**

Ympäristönsuojelumääräysten noudattamista valvoo kunnan ympäristönsuojeluviranomainen.

Ympäristönsuojelumääräysten valvontaan sovelletaan ympäristönsuojelulain 18 luvun valvontaa ja hallintopakkoa koskevia säännöksiä. Rangaistus näiden määräysten rikkomisesta säädetään ympäristönsuojelulain 224 §:ssä ja rikoslain 48 luvun 1 - 4 §:ssä.

### **34 § Voimaantulo**

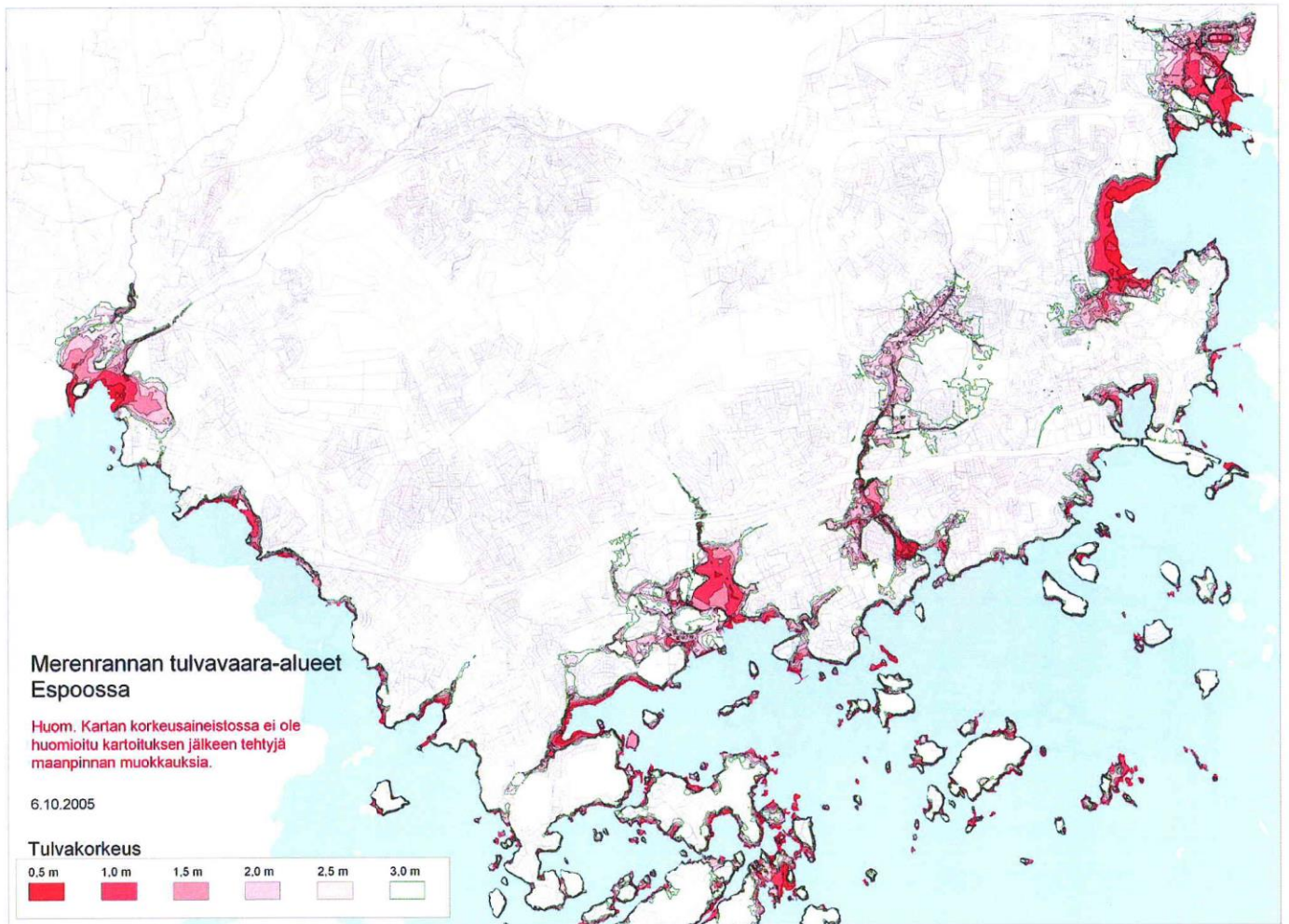
Nämä muutetut määräykset tulevat voimaan 1.6.2017.

## Liite 1

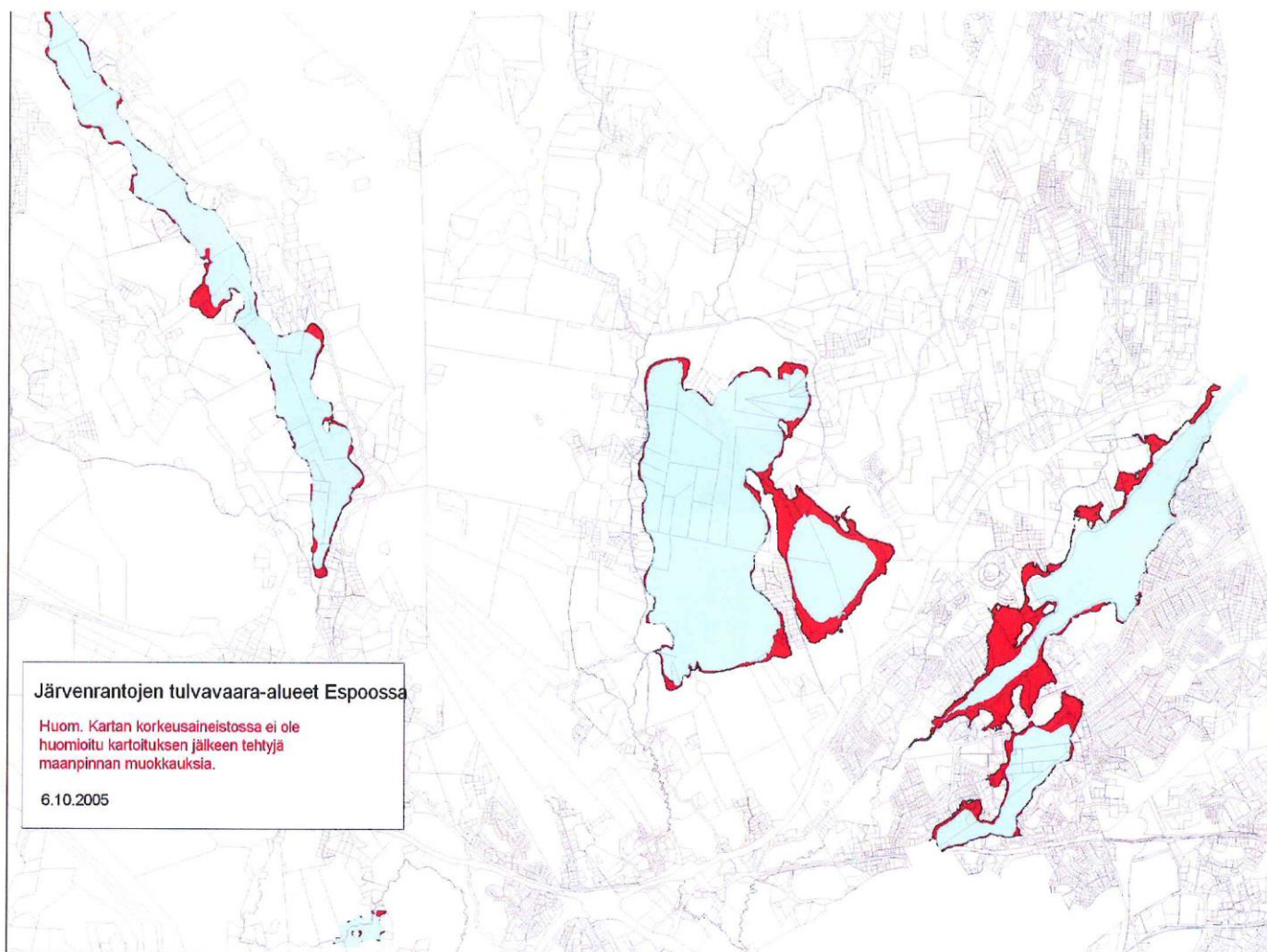




## Liite 2



## Liite 3





## Liite 4 Matalajärven valuma-alue ja Natura-alue

