



HYVINKÄÄN KAUPUNGIN YMPÄRISTÖNSUOJELUMÄÄRÄYKSET

Voimaantulo 1.1.2018
Hyvinkään kaupunginvaltuusto hyväksynyt
23.10.2017 (§ 107)

SISÄLLYSLUETTELO

1 LUKU

YLEISET MÄÄRÄYKSET

- 1 § Tavoite
- 2 § Määräysten valvonta
- 3 § Määräysten soveltaminen
- 4 § Erityiset paikalliset määräykset

2 LUKU

MÄÄRÄYKSET JÄTE- JA HULEVESIEN HAITTAVAIKUTUSTEN EHKÄISEMISEKSI

- 5 § Käytöstä poistettujen jätevesien puhdistuslaitteistojen käsittely
- 6 § Jätevesien johtaminen pohjavesi- ja ranta-alueella
- 7 § Ajoneuvojen, veneiden, koneiden ja vastaavien laitteiden pesun rajoitukset
- 8 § Mattojen ja tekstiilien pesun rajoitukset
- 9 § Hulevesien ja työmaavesien käsittely
- 10 § Lumen varastointipaikkojen sijoittaminen ja sulamisvesien käsittely

3 LUKU

MÄÄRÄYKSET ILMA- JA VALOPÄÄSTÖJEN RAJOITTAMISEKSI

- 11 § Savukaasupäästöt
- 12 § Puhtaanapitotyöt
- 13 § Rakennus-, kunnostus- ja purkutyöt

4 LUKU

MÄÄRÄYKSET ERITYISEN HÄIRITSEVÄN TILAPÄISEN MELUN TAI TÄRINÄN TORJUMISEKSI

- 14 § Äänentoistolaitteiden käyttö ulkotiloissa
- 15 § Yleisötilaisuudet
- 16 § Melua aiheuttavat koneet ja laitteet
- 17 § Ympäristönsuojelulain 118 §:n ilmoitusta edellyttävät toiminnot ja tapahtumat

5 LUKU

MÄÄRÄYKSET KARJANLANNAN JA -VIRTSAN SEKÄ PUHDISTAMOLIETTEEN KÄYTÖSTÄ

- 18 § Käyttö pohjavesialueella

6 LUKU

MÄÄRÄYKSET KEMIKAALIEN JA JÄTTEIDEN KÄSITTELYSTÄ JA VARASTOINNISTA

- 19 § Yleiset määräykset öljyjen, vaarallisten kemikaalien ja vaarallisten jätteiden varastoinnista
- 20 § Lisämääräykset öljyjen, vaarallisten kemikaalien ja vaarallisten jätteiden varastoinnista tärkeällä pohjavesialueella
- 21 § Käytöstä poistetun maanalaisen säiliön käsittely
- 22 § Eräiden jätteiden kertaluontoinen hyödyntäminen maarakenteissa

7 LUKU

MUUT MÄÄRÄYKSET

- 23 § Yleinen velvollisuus antaa valvontaa varten tarpeellisia tietoja
- 24 § Poikkeaminen ympäristönsuojelumääräyksistä
- 25 § Ympäristönsuojelumääräysten rikkomisen tai laiminlyönnin seuraamukset

8 LUKU

VOIMAANTULOMÄÄRÄYKSET

- 26 § Ympäristönsuojelumääräysten voimaantulo

Ympäristönsuojelumääräysten perustelut

LIITEKARTAT 1 – 2

Hyvinkään kaupungin ympäristönsuojelumääräykset

1 LUKU: YLEISET MÄÄRÄYKSET

1 § Tavoite

- 1.1 Ympäristönsuojelumääräysten tavoitteena on paikalliset olosuhteet huomioon ottaen ehkäistä ympäristön pilaantumista sekä poistaa ja vähentää pilaantumisesta aiheutuvia haittoja siten kuin ympäristönsuojelulain (YSL 527/2014) 1 luvussa on esitetty.

2 § Määräysten valvonta

- 2.1 Näiden määräysten noudattamista valvoo YSL 22 §:n nojalla kunnan ympäristönsuojeluviranomainen, jona Hyvinkään kaupungissa toimii ympäristölautakunta. YSL 22 §:n 2 momentin mukaan lautakunta voi siirtää sille YSL:ssä tarkoitettua toimivaltaa, lukuun ottamatta hallintopakon käyttämistä, viranhaltijalle siten kuin kuntien ympäristönsuojeluhallinnosta annetussa laissa säädetään (laki kuntien ympäristönsuojelun hallinnosta 64/1986, 7 §)

3 § Määräysten soveltaminen

- 3.1 Ympäristönsuojelulaissa ja -asetuksessa olevien tai niiden nojalla annettujen säännösten ja määräysten lisäksi on niiden täytäntöön panemiseksi noudatettava näitä ympäristönsuojelumääräyksiä.
- 3.2 Ympäristönsuojelumääräykset eivät koske ympäristönsuojelulain mukaan ympäristöluvanvaraista, rekisteröitävää, koeluontoista tai poikkeuksellista tilannetta koskevaa toimintaa taikka ilmoitusvelvollista toimintaa, joiden osalta ympäristön pilaantumisen ehkäisyä ja torjuntaa koskevat määräykset annetaan erikseen lupahakemuksen tai ilmoituksen perusteella tehtävässä päätöksessä. Määräykset eivät myöskään koske puolustusvoimien toimintaa.
- 3.3 Ympäristönsuojelumääräyksiä noudatetaan muiden kunnallisten määräysten rinnalla ja tarvittaessa niiden kanssa samanaikaisesti. Tällaisia määräyksiä ovat mm. alueelliset jätehuoltomääräykset, rakennusjärjestys sekä eräiltä osin kaavamääräykset. Muita huomioitavia määräyksiä ovat esimerkiksi vesioikeuden antamat vedenottamoiden suoja-alue määräykset. Ympäristönsuojelumääräyksiä tulee muiden kunnallisten säännösten estämättä noudattaa aina silloin, kun sen voidaan katsoa johtavan parempaan ympäristönsuojelulliseen tasoon.
- 3.4 Kunnan viranomaisten tulee lupa-asiaa ratkaistaessa ja viranomaispäätöstä tehtäessä ottaa huomioon mitä näissä määräyksissä säädetään.

4 § Erityiset paikalliset määräykset

- 4.1 Hyvinkään kaupungin paikalliset olosuhteet ja huomioon otettavat alueet, joilla pilaantumisen ehkäiseminen tai vähentäminen edellyttää tarkennettuja määräyksiä, ovat seuraavat:

Pohjavesialueet, joilla tarkoitetaan alueita, jotka on luokiteltu yhdyskunnan vedenhankinnan kannalta tärkeiksi (luokka 1) ja vedenhankintaan soveltuviksi (luokka 2) pohjavesialueiksi. (LIITEKARTTA 1)

Ranta-alueet, joilla tarkoitetaan rantavyöhykettä, joka ulottuu vähintään 100 metrin päähän keskivedenkorkeuden mukaisesta rantaviivasta. (LIITEKARTTA 2)

Hyvinkään kaupungin ympäristönsuojelumääräykset

2 LUKU: MÄÄRÄYKSET JÄTE- JA HULEVESIEN HAITTAVAIKUTUSTEN EHKÄISEMISEKSI

Vesihuoltolaitosten viemäriverkostojen ulkopuolisilla alueilla noudatetaan lakia ympäristönsuojelulain (527/2014) muuttamisesta (19/2017) ja valtioneuvoston asetusta (157/2017) talousjätevesien käsittelystä viemäriverkostojen ulkopuolisilla alueilla.

Kiinteistön vesihuollon rakentamisesta määrätään Hyvinkään kaupungin rakennusjärjestyksessä (Luku 9. Ympäristö ja terveys).

Hulevesien johtamisesta ja asuinkiinteistöjen lumen varastoinnista määrätään Hyvinkään kaupungin rakennusjärjestyksessä (Luku 3. Piha, tontti ja rakennuspaikka.)

5 § Käytöstä poistettujen jäteveden puhdistuslaitteistojen käsittely

- 5.1 Kiinteistön haltija tai omistaja on velvollinen huolehtimaan siitä, että kiinteistöllä sijaitsevat käytöstä poistetut jäteveden käsittelyjärjestelmään kuuluvat saostus- ja umpisäiliöt puhdistetaan ja poistetaan jätteenä kiinteistöltä asianmukaiseen käsittelyyn tai hyötykäyttöön. Myös kiinteistökohtaiseen jätevesien käsittelyyn ja johtamiseen kuuluvat laitteet ja rakenteet (esim. imeytys- ja purkuputkistot) tulee poistaa jätteenä kiinteistöltä asianmukaiseen käsittelyyn tai hyötykäyttöön silloin, kun ne poistetaan käytöstä.
- 5.2 Kiinteistökohtaiseen jätevesien käsittelyyn ja johtamiseen kuuluvia laitteita ja rakenteita ei tarvitse poistaa, mikäli ne on ennen ympäristönsuojelumääräysten voimaantuloa 1.1.2005 asianmukaisesti puhdistettu ja täytetty hiekalla tai muulla hyväksyttävällä aineella.

6 § Jätevesien johtaminen pohjavesi- ja ranta-alueella

- 6.1 Pohjavesialueilla jätevesijärjestelmien tulee olla rakenteeltaan tiiviitä. Vesikäymäläjätevesien johtaminen tai imeyttäminen pohjavesialueelle on kielletty, vaikka jätevedet olisi puhdistettu. Harmaiden jätevesien (ts. muiden kuin vesikäymäläjätevesien) imeyttäminen pohjavesialueelle on kielletty, vaikka jätevedet olisi puhdistettu. Harmaat jätevedet on kuitenkin puhdistuksen jälkeen mahdollista johtaa pohjavesialueelle muuten paitsi imeyttämällä. Pohjavesialueella voidaan esimerkiksi kaikki puhdistetut jätevedet johtaa jätevesiputkessa alueen ulkopuolelle tai vesikäymäläjätevedet kerätä umpisäiliöön ja harmaat jätevedet johtaa asianmukaiseen puhdistusjärjestelmään (esim. saostuskaivot ja maasuodattamo tai muu vastaava jätevesien käsittelyjärjestelmä) ja siitä edelleen avo-ojaan.
- Harmaiden jätevesien ja vesikäymäläjätevesien erillisviemärointi on suositeltava jätevesien käsittelyratkaisu myös muualla kuin pohjavesialueella.
- 6.2 Ranta-alueilla vesikäymäläjätevesien johtaminen maastoon tai maahan imeyttäminen on kielletty, vaikka jätevedet olisi puhdistettu. (Katso liitekartta 2)
- 6.3 Määrältään vähäiset pesuvedet, esimerkiksi kantovesi, voidaan tarvittaessa imeyttää vähintään 10 metrin etäisyydelle rantaviivasta. Vähäisetkään pesuvedet eivät saa joutua suoraan vesistöön.

7 § Ajoneuvojen, veneiden, koneiden ja vastaavien laitteiden pesun rajoitukset

- 7.1 Ajoneuvojen, veneiden, koneiden ja vastaavien laitteiden pesusta ei saa aiheutua haittaa terveydelle tai ympäristölle. Niiden pesu tulee järjestää siten, etteivät puhdistamattomat pesuvedet joudu vesistöön.
- 7.2 Ajoneuvojen, veneiden, koneiden ja vastaavien laitteiden pesu liuotinpesuaineilla, yli 10 huoneiston kiinteistöllä tapahtuva pesu, ammattimainen tai muu vastaava usein toistuva pesu sekä pesu pohjavesialueella ja ranta-alueella on sallittu vain tähän tarkoitukseen

Hyvinkään kaupungin ympäristönsuojelumääräykset

rakennetulla pesupaikalla, josta pesuvedet johdetaan viemäriverkostoon tai hyväksytyyn jätevesien käsittelyjärjestelmään.

- 7.3 Ajoneuvoja, veneitä, koneita ja vastaavia laitteita muilla kuin liuotinpesuaineilla saa pestä tavanomaisessa asumiskäytössä olevalla kiinteistöllä satunnaisesti, kun pesuvedet voidaan imeyttää maaperään tai johtaa viemäriverkostoon edellyttäen, ettei siitä aiheudu ympäristön pilaantumista. Tämä koskee myös veneiden pesua talvisäilytyspaikoilla.
- 7.4 Ajoneuvojen, veneiden, koneiden ja laitteiden pesu on kielletty katu- ja tiealueilla tai muilla yleisessä käytössä olevilla alueilla kuten esim. puistoissa sekä virkistys- ja paikoitusalueilla.

8 § Mattojen ja tekstiilien pesun rajoitukset

- 8.1 Mattojen, tekstiilien ja muiden vastaavien pesu tulee järjestää siten, etteivät puhdistamattomat pesuvedet joudu vesistöön.

9 § Hulevesien ja työmaavesien käsittely

- 9.1 Teollisuus- ja yritys kiinteistöjen varasto-, terminaali- ja logistiikka-alueilla syntyvät hulevedet tulee johtaa asianmukaisesti mitoitettun sulkuventtiilikaivon kautta sadevesiviemäriin tai maastoon. Määräys koskee ympäristönsuojelumääräysten voimaan tulon jälkeen rakennettavia alueita. Määräys ei koske puhtaita kattovesiä, jotka tulee mahdollisuuksien mukaan imeyttää.
- 9.2 Rakennustyömaan aikaisia hulevesiä ei saa johtaa suoraan vesistöön. Työmaavedet/kaivantovedet voidaan imeyttää maahan, jos siitä ei aiheudu maaperän tai pohjaveden pilaantumisen vaaraa. Tarvittaessa vesien laatu tulee varmistaa. Mikäli kaivannosta pumpattavia vesiä ei voida imeyttää kohteessa, ne on johdettava pois suodattavalla ja viivytävällä järjestelmällä tai mikäli mahdollista kaupungin hulevesikaivon. Hulevesikaivon johtaminen on luvanvaraista. Tarvittaessa rakentajan on kustannettava sakkape-
sän tyhjennys.

10 § Lumen varastointipaikkojen sijoittaminen ja sulamisvesien käsittely

- 10.1 Lumen varastointipaikat ja aurattu lumi tulee sijoittaa siten, että lumi tai sulamisvedet eivät aiheuta ympäristön pilaantumista tai roskaantumista, yleistä viihtyvyyden vähentymistä tai vettymishaittaa.
- 10.2 Lumen varastointipaikan haltijan tulee huolehtia alueen siivoamisesta välittömästi lumen sulamisen jälkeen.

3 LUKU: MÄÄRÄYKSET ILMA- JA VALOPÄÄSTÖJEN RAJOITTAMISEKSI

Myynti-, tiedotus- ja mainoslaitteiden asettamisesta sekä tontin valaistusjärjestelyistä määrätään Hyvinkään kaupungin rakennusjärjestyksessä (Luku 2. Rakennuksen rakentaminen).

Lämmitettävien kylpytynnyrien asentamisesta määrätään Hyvinkään kaupungin rakennusjärjestyksessä (Luku 4. Vapautukset luvanvaraisuudesta).

11 § Savukaasupäästöt

- 11.1 Kiinteistökohtaisissa lämmityskattiloissa tai muissa tulisijoissa on jätteiden poltto kielletty lukuun ottamatta kuivia oksia tai risuja tai sellaista puuta, joka ei sisällä vaarallisia aineita.

Hyvinkään kaupungin ympäristönsuojelumääräykset

- 11.2 Asemakaavoitetuilla alueilla on oksien, risujen ja lehtien sekä muiden jätteiden avopoltto kielletty. Kiinteässä maasta irti olevassa tulisijassa (esimerkiksi grillissä) saa polttaa vähäisiä määriä kuivia oksia ja risuja edellyttäen, että poltosta ei aiheudu haittaa ympäristölle.
- 11.3 Asemakaavoitettujen alueiden ulkopuolella saa avopolttona polttaa vähäisiä määriä oksia, risuja, olkia sekä puuta, joka ei sisällä vaarallisia aineita edellyttäen, että poltosta ei aiheudu haittaa ympäristölle. Muiden jätteiden avopoltto on kielletty. Määräys ei koske metsien ja muiden luontoalueiden elinvoimaisuuden ja monimuotoisuuden turvaamiseksi tehtäviä kulutuksia.
- 11.4 Polttolaitteita tulee säätää, käyttää ja huoltaa siten, että savukaasupäästöt ovat mahdollisimman pienet.

12 § Puhtaanapitotyöt

- 12.1 Hiekoitushiekan poistamisen tai muun koneellisen kunnossapito- ja puhtaanapitotyön aiheuttama pölyäminen on estettävä esimerkiksi kastelemalla puhdistettava alue tarvittaessa. Lehtipuhaltimen käyttö hiekoitushiekan poistamiseen on kielletty.
- 12.2 Hiekoitushiekka tulee poistaa oikea-aikaisesti ja riittävän kosteana. Hiekan huuhtelemisen viemäriin on kielletty.
- 12.3 Asemakaavoitetuilla alueilla lehtipuhaltimen käyttö on kielletty kaikkiin tarkoituksiin maal-, huhti- ja toukokuun aikana.

13 § Rakennus-, kunnostus- ja purkutyöt

- 13.1 Rakennusten julkisivujen ja ulkotiloissa suoritettavien rakenteiden tai esineiden hiekkapuhallus-, ruiskumaalaus- ja muiden vastaavien kunnostustöiden yhteydessä tulee huolehtia siitä, että toiminnasta aiheutuva melu, pöly, liuotinainehöyryt tai muut vastaavat päästöt eivät aiheuta ympäristön pilaantumisen vaaraa.
- 13.2 Kiinteistön haltijan tai toimenpiteen suorittajan on tiedotettava 1 momentissa tarkoitettujen kunnostustöiden aloittamisesta ja kestosta kiinteistön asukkaille ja naapureille.
- 13.3 Rakennus- ja purkutyöt on tehtävä siten, että pölyhaitat ovat kaikissa olosuhteissa mahdollisimman vähäisiä. Rakentamisessa ja purkamisessa käytettävä kalusto on varustettava tarkoituksenmukaisella pölyntorjuntalaitteistolla, jonka on oltava aina käytössä kun työtä tehdään sellaisten kohteiden (esimerkiksi asunnot, koulut, päiväkodit) läheisyydessä, joille työstä saattaa aiheutua haittaa tai häiriötä.
- 13.4 Rakennustyömailla on raskaan liikenteen ajoväylät ja siirrettävä maa-aines pidettävä mahdollisimman pölyämättöminä. Pölyävät kulkuväylät tulee pinnoittaa esimerkiksi puhtaalla, karkealla kiviaineksella tai muulla vastaavalla niin, että pölyävä maa-aines ei pääse leviämään ajoneuvojen mukana ympäristöön. Tarvittaessa ajoneuvojen renkaat on pestävä ennen yleiselle katualueelle ajamista. Rakennushankkeeseen ryhtyvän on pidettävä rakennustyömaan välittömässä vaikutuspiirissä olevat katualueet mahdollisimman puhtaina työmaalta kulkeutuvasta maa-aineksesta ja tarvittaessa puhdistettava tai kastettava katualue pölyhaittojen estämiseksi.
- Kuljetettaessa kuormia, jotka saattavat aiheuttaa pölyhaittaa, on kuormat oltava peitettyjä tai kasteltuja.
- 13.5 Maalinpoistossa, rakennusten ja rakennelmien suihkupuhalluksessa sekä poistettaessa polykloorattuja bifenyylejä (PCB) tai lyijyä sisältäviä saumausaineita työkohte ja maanpinta on suojattava esimerkiksi tiiviillä peitteellä siten, että jätteiden pääsy maaperään,

Hyvinkään kaupungin ympäristönsuojelumääräykset

vesistöön ja viemäriin estetään. Työn jälkeen piha- ja katualueet on siivottava ja syntyneet jätteet on toimitettava jätteiden laadun edellyttämään käsittelyyn.

4 LUKU: MÄÄRÄYKSET ERITYISEN HÄIRITSEVÄN TILAPÄISEN MELUN TAI TÄRINÄN TORJUMISEKSI

Rakennus- ja purkutöiden aikaisesta meluntorjunnasta määrätään Hyvinkään kaupungin rakennusjärjestyksessä (Luku 8. Työmaat).

14 § Äänentoistolaitteiden käyttö ulkotiloissa

- 14.1 Äänentoistolaitteiden käyttö ulkotiloissa on kielletty yöaikaan klo 22.00 - 07.00 sekä lisäksi päiväaikaan hoitolaitosten läheisyydessä. Äänentoistolaitteiden tilapäinen käyttö ulkotiloissa on kuitenkin sallittu tapahtumien yhteydessä torilla, urheilukentillä tai muissa yleisökäyttöön tarkoitetuissa tai soveltuviissa paikoissa klo 24.00 saakka.

15 § Yleisötilaisuudet

- 15.1 Tilaisuuksissa, joissa käytetään äänentoistolaitteita tai soitetaan elävää musiikkia tai aiheutetaan muuten häiritsevää ääntä tapahtumapaikan ulkopuolelle, tulee huolehtia siitä, ettei tilaisuudessa syntyvä ääni aiheuta kohtuutonta haittaa asukkaille tai työtiloissa työskenteleville ihmisille.

Ulkoilmakonserttien aiheuttama melutaso yhden kappaleen keskiäänitasona (L_{aeq}) arvioiduna saa olla melun vaikutuspiirissä olevien asuinrakennusten, hoito- ja oppilaitosten sekä muiden sellaisten kohteiden luona, joille saattaa aiheutua haittaa tai häiriötä, enintään 70 dB.

- 15.2 Yleisötilaisuuksien ja muiden tilapäisten tapahtumien järjestäjien tulee olla riittävästi selvillä toimintansa aiheuttamista ympäristövaikutuksista ja huolehtia siitä, että äänentoistolaitteiden suuntaus ja äänenvahvistinlaitteiden säädöt on toteutettu siten, että niiden käyttö häiritsee mahdollisimman vähän.

16 § Melua aiheuttavat koneet ja laitteet

- 16.1 Erityisen häiritsevää melua aiheuttavien koneiden ja laitteiden käyttö on rajoitettava mahdollisimman vähäiseksi. Häiritsevää melua aiheuttavien koneiden ja laitteiden kuten esimerkiksi iskuvasaran, sirkkelin, kulmahiomakoneen, ruohonleikkurin, lehtipuhaltimen tai moottorisahan käyttäminen sekä häiritsevää melua aiheuttavien toimintojen suorittaminen on kielletty yöaikaan klo 22.00-07.00.

- 16.2 Asemakaavoitetulla alueella häiritsevää melua aiheuttavaa kunnossa- ja puhtaanapitotyötä ei saa tehdä klo 22.00-06.00 välisenä aikana.

- 16.3 Määräysten 16.1 ja 16.2 aikarajoitukset eivät koske maatalouselinkeinon harjoittamisen vuoksi välttämätöntä tilapäistä ja lyhytaikaista häiritsevää melua aiheuttavaa toimintaa, kuten esimerkiksi leikkuupuimurin, heinä-/viljankuivurin tai sadetuslaitteen käyttöä.

Määräysten 16.1 ja 16.2 aikarajoitukset eivät koske lumen aurausta, yleisten liikenneväylien, yhdyskuntateknisten laitteiden kunnossapitoa eikä moottorisahan käyttöä kunnossapitotöissä, mikäli työn suorittamista on liikenneturvallisuuden, liikenteen sujuvuuden tai muusta perustellusta syystä pidettävä välttämättömänä.

17 § Ympäristönsuojelulain 118 §:n ilmoitusta edellyttävät toiminnot ja tapahtumat

- 17.1 Ympäristönsuojelulain 118 §:n mukainen meluilmoitus tulee tehdä kunnan ympäristönsuojeluviranomaiselle, kun on perusteltua poiketa edellä 14 – 16 §:ssä säädetyn mukaisesti toteutettavasta häiritsevää melua tai tärinää aiheuttavasta tilapäisestä toimenpiteestä tai tapahtumasta (esimerkiksi mikäli aikarajoista halutaan poiketa).

Hyvinkään kaupungin ympäristönsuojelumääräykset

- 17.2 Ilmoitus tulee tehdä viimeistään 30 vuorokautta ennen toimenpiteeseen ryhtymistä tai toiminnan aloittamista.

5 LUKU: MÄÄRÄYKSET KARJANLANNAN JA -VIRTSAN SEKÄ PUHDISTAMOLIETTEEN KÄYTÖSTÄ

Lannoitteiden käytöstä ja suojavyöhykkeistä määrätään valtioneuvoston asetuksella eräiden maa- ja puutarhataloudesta peräisin olevien päästöjen rajoittamisesta (1250/2014).

Puhdistamo- ja muun vastaavan jätevesilietteen käytöstä määrätään jätelailla (646/2011), jäteasetuksella (179/2012) sekä Jätelautakunta Kolmenkierron jätehuolto-määräyksillä.

18 § Käyttö pohjavesialueella

- 18.1 Karjanlannan ja -virtsan levittäminen on kielletty koko pohjavesialueella.
- 18.2 Yhdyskuntien jätevedenpuhdistamoissa syntyvän tai muun vastaavanlaatuisen lietteen tai siitä valmistetun lieteseoksen käyttö maanparannusaineena on kielletty pohjavesialueella. Määräys ei koske lannoitevalmistelain (539/2006) tarkoittamia lannoitevalmisteita.

6 LUKU: MÄÄRÄYKSET KEMIKAALIEN JA JÄTTEIDEN KÄSITTELYSTÄ JA VARASTOINNISTA

19 § Yleiset määräykset öljyjen, vaarallisten kemikaalien ja vaarallisten jätteiden varastoinnista

19.1 Maanpäälliset ja maanalaiset säiliöt

Ulkona olevat maanpäälliset öljy- ja polttonestesäiliöt on sijoitettava kantavalle alustalle, jossa on kemikaaleja läpäisemätön tiivis pinnoite tai sitä vastaava rakenne. Säiliön tulee olla alustastaan riittävästi irti. Säiliö on varustettava laponestolla ja ylitäytönestimellä. Säiliön siirtopumppu tai täyttöletku on oltava lukittuna työajan ulkopuolella ja tarvittaessa muulloinkin asiattoman käytön estämiseksi.

Polttoneste- ja kemikaalisäiliöt putkistoiheen tulee kiinteistön haltijan tai omistajan tarkastuttaa ensimmäisen kerran 10 vuoden kuluessa säiliön käyttöönotosta. Tämän jälkeen säiliö on tarkastettava aina edellisestä tarkastuksesta laaditun tarkastuspöytäkirjan mukaisesti, kuitenkin vähintään 10 vuoden välein.

19.2 Polttonestesäiliöt työmaa-alueilla

Työmaa-alueilla öljy- ja polttonestesäiliöiden alustan ei tarvitse olla tiiviiksi pinnoitettu, jos säiliö on sijoitettu katettuun suoja-altaaseen, tai säiliö on rakenteeltaan valuma-altaallinen, kaksoispohjainen tai -vaippainen tai yksivaippainen varastosäiliö, joka on myös liikenne- ja viestintäministeriön asetuksen vaarallisten aineiden kuljetuksesta tiellä (369/2011) mukaisesti tyyppihyväksyty ja tarkastettu IBC-pakkaus.

19.3 Muut ulkona olevat kemikaalisäiliöt

Muut ulkona olevat kemikaalisäiliöt on sijoitettava kantavalle ja tiiviille, kemikaaleja kestävälle alustalle siten, että kemikaalit eivät pääse valumaan maaperään tai viemäriin ja, että mahdolliset vuodot voidaan kerätä talteen. Kemikaalisäiliön on oltava kaksoisvaippainen tai se on varustettava kiinteällä valuma-altaalla tai katetulla suoja-altaalla, jonka tilavuus määräytyy säiliön koon ja kemikaalin vaarallisuuden mukaan.

19.4 Ulkona olevat astiavarastot

Ulkona oleva kemikaalien ja vaarallisten jätteiden astiavarasto on katettava ja sijoitettava tiiviille, kemikaaleja kestävälle alustalle siten, että kemikaalit eivät pääse valumaan maaperään tai viemäriin ja että mahdolliset vuodot voidaan kerätä talteen. Varasto on

Hyvinkään kaupungin ympäristönsuojelumääräykset

varustettava suoja-altaalla, jonka tilavuus on vähintään suurimman varastoitavan astian tilavuuden mukainen. Astiavaraston on oltava aidattu ja lukittu tai ulkopuolisten pääsy varastoon on estettävä muulla tavoin.

19.5 **Tankkauspaikat**

Polttonesteiden ja muiden kemikaalien pysyväisluonteisella tankkaus- ja täyttöpaikalla on oltava kemikaaleja läpäisemätön tiivis pinnoite tai sitä vastaava rakenne. Määräys ei koske kiinteistöjen lämmitysöljysäiliöiden täyttöpaikkoja.

19.6 **Sisätiloissa olevat kemikaalisäiliöt ja astiavarastot**

Sisätiloissa kemikaalisäiliöt sekä kemikaali- ja vaarallisten jätteiden astiat on säilytettävä siten, että kemikaalit ja vaaralliset jätteet eivät pääse viemäriin tai maaperään. Varastotilan on oltava allastettu ja lattian pinnoitteen kemikaalien vaikutusta kestävä. Suoja-altaan tilavuus on mitoitettava säiliön koon ja kemikaalin vaarallisuuden mukaan tai vähintään suurimman astian tilavuuden mukaiseksi.

19.7 **Kemikaalivuotoihin ja onnettomuuksiin varautuminen**

Polttonesteiden ja muiden kemikaalien käsittely- ja varastointipaikoilla on oltava imeytysainetta ja kalustoa mahdollisten vuotojen keräämistä ja säilyttämistä varten.

Öljyjen, vaarallisten kemikaalien ja vaarallisten jätteiden käsittelyssä ja varastoinnissa tapahtuneesta onnettomuudesta on ilmoitettava välittömästi hätäkeskukseen (112).

20 § Lisämääräykset öljyjen, vaarallisten kemikaalien ja vaarallisten jätteiden varastoinnista tärkeällä pohjavesialueella

20.1 **Maanalaiset säiliöt**

Säiliöiden sijoittaminen maan alle tärkeällä pohjavesialueella on kielletty. Pohjavesialueella sijaitsevaa maanalaista öljy-, polttoneste- tai muuta kemikaalisäiliötä ei saa kunnostaa pinnoittamalla.

20.2 **Maanpäälliset säiliöt**

Yksivaippaiset säiliöt on varustettava kiinteällä säiliökokoa vastaavalla valuma-altaalla tai sijoitettava katettuun suoja-altaaseen, jonka tilavuus määräytyy säiliön koon ja kemikaalin vaarallisuuden mukaan. Kaksoisvaippaiset ja umpinaisella valuma-altaalla varustetut säiliöt tulee varustaa välitilan hälytinsäilytysjärjestelmällä tai muulla vastaavalla tarkkailumahdollisuudella säiliöiden tiiviyden todentamiseksi.

20.3 **Polttonestesäiliöt työmaa-alueilla**

Työmaa-alueella olevan yksivaippaisen säiliön ei tarvitse olla katetussa suoja-altaassa, mikäli säiliö on varustettu kiinteällä säiliökokoa vastaavalla valuma-altaalla tai säiliö on yksivaippainen varastosäiliö, joka on myös liikenne- ja viestintäministeriön asetuksen vaarallisten aineiden kuljetuksesta tiellä (369/2011) mukainen IBC-pakkaus.

Tankkauspaikan on oltava tiiviiksi pinnoitettu tai katettu imeytysmatoilla niin, että mahdolliset vuodot voidaan kerätä talteen.

Muiden pohjaveden pilaantumisvaaraa aiheuttavien kemikaalien varastoiminen työmaa-alueella on kielletty.

20.4 **Muiden kuin kauppa- ja teollisuusministeriön voimassa olevan päätöksen mukaisen säiliöiden tarkastaminen.**

Säiliön haltijan tai omistajan on tarkastutettava maanalainen öljysäiliö siten kuin kauppa- ja teollisuusministeriön maanalaisten öljysäiliöiden määräaikaistarkastuksia koskevassa, voimassa olevassa päätöksessä edellytetään. Tarkastuksen saa suorittaa vain Turvallisuus- ja kemikaaliviraston päteväksi arvioima tarkastaja.

20.5 Säiliön haltijan tai omistajan on tarkastutettava maanpäällinen sekä maanalainen muu

Hyvinkään kaupungin ympäristönsuojelumääräykset

kuin edellä mainitussa momentissa tarkoitettu öljysäiliö ja vaarallisten kemikaalien sekä vaarallisten jätteiden säiliö varusteineen ensimmäisen kerran 10 vuoden kuluessa säiliön käyttöönotosta ja siitä eteenpäin 5 vuoden kuluessa edellisestä tarkastuksesta, ellei säiliön kunnan vuoksi ole tarpeen tehdä tarkastusta useammin. Muilla kuin metallisäiliöillä tarkastusväli voi olla 10 vuotta, ellei säiliön kunto muuta edellytä. Tarkastuksesta on laadittava tarkastuspöytäkirja, joka on säilytettävä ja pyydettyessä esitettävä valvontaviranomaiselle. Tarkastuksen tekijällä on oltava tehtävän edellyttämä ammattitaito.

Määräys ei koske IBC-pakkauksia, joiden tulee olla tyyppihyväksytyt ja tarkastettu liikenne- ja viestintäministeriön asetuksen (369/2011) mukaisesti.

21 § Käytöstä poistetun maanalaisen säiliön käsittely

- 21.1 Säiliön omistajan tai haltijan on poistettava maaperästä käytöstä poistettu öljy-, polttoaine- tai muu kemikaalisäiliö putkistoineen. Säiliö on ennen poistamista puhdistettava. Todistus puhdistuksesta ja säiliön pois toimittamisesta on toimitettava Keski-Uudenmaan pelastuslaitokselle.
- 21.2 Säiliötä ei tarvitse poistaa, mikäli se on ennen vuotta 2005 tyhjennetty, puhdistettu ja täytetty hiekalla tai muulla hyväksyttävällä aineella. Säiliön täyttöputki on kuitenkin katkaistava ja tulpattava luotettavalla tavalla.
- 21.3 Mikäli maaperään on päässyt öljyä tai muuta kemikaalia, on siitä ilmoitettava välittömästi sekä valtion että kunnan ympäristönsuojeluviranomaiselle. Säiliön poistossa tulevasta öljyisestä tai kemikaalijätteestä on huolehdittava asianmukaisella tavalla.
- 21.4 Maaperään jätetystä säiliöstä on kiinteistön haltijan vaihtuessa annettava tarkka tieto uudelle haltijalle merkitsemällä säiliön sijainti tontin asemapiirrokseseen tai muulla vastavalla tavalla.

22 § Eräiden jätteiden kertaluontoinen hyödyntäminen maarakenteissa

- 22.1 Puhtaita ylijäämämaita (alle 500 m³) tai murskattua kierrätysasfalttia (alle 50 m³) sekä betoni- ja tiilijätettä (alle 50 m³) voidaan kertaluontoisesti käyttää maarakenteissa. Kierrätysasfaltin sekä betoni- ja tiilijätteen hyödyntäminen pohjavesialueella on kielletty.
- 22.2 Betoni- ja tiilijäte ei saa sisältää ympäristölle tai terveydelle haitallisia aineita, betonite-rästä tai muuta rakennusjätettä ja sen tulee olla murskattu käyttötarkoitukseen sopivaksi (palakoko alle 150 mm). Betoni- ja tiilijäte tulee peittää tai päällystää. Murskattu kierrätysasfaltti tulee sijoittaa maarakenteen pintaan.
- 22.3 Kiinteistön haltijan on ilmoitettava jätteen hyödyntämisestä kirjallisesti Hyvinkään ympäristönsuojeluviranomaiselle vähintään 30 vuorokautta ennen toimenpiteeseen ryhtymistä. Ilmoitukseen tulee liittää toteuttamissuunnitelma materiaalien käytöstä tai maanrakennussuunnitelma.

7 LUKU: MUUT MÄÄRÄYKSET

23 § Yleinen velvollisuus antaa valvontaa varten tarpeellisia tietoja

- 23.1 Kiinteistön haltijan tai omistajan, alueen käyttäjän, toiminnan harjoittajan tai järjestäjän on annettava pyydettyessä kunnan valvontaviranomaiselle valvontaa varten tarpeelliset tiedot ympäristön pilaantumisen vaaraa aiheuttavasta toiminnasta sekä toimenpiteistä, laitteista ja suunnitelmista, joilla on tarkoituksena ehkäistä ja torjua ympäristön pilaantumista siten kuin näissä määräyksissä erikseen säädetään.

Hyvinkään kaupungin ympäristönsuojelumääräykset

24 § Poikkeaminen ympäristönsuojelumääräyksistä

- 24.1 Kunnan ympäristönsuojeluviranomainen voi ympäristönsuojelulain 202 §:n mukaan erityisestä syystä myöntää hakemuksesta yksittäistapauksessa luvan poiketa näistä määräyksistä.

25 § Ympäristönsuojelumääräysten rikkomisen tai laiminlyönnin seuraamukset

- 25.1 Valvonnasta ja hallintopakosta ympäristönsuojelumääräysten rikkomisen tai laiminlyönnin oikaisemiseksi säädetään ympäristönsuojelulain 18 luvussa ja rangaistussäännöksistä ympäristönsuojelulain 225 §:ssä.

8 LUKU: VOIMAANTULOMÄÄRÄYKSET

26 § Ympäristönsuojelumääräysten voimaantulo

- 26.1 Nämä ympäristönsuojelumääräykset tulevat voimaan 1. päivänä tammikuuta 2018 ja korvaavat voimaan tullessaan kaupungin aiemmat ympäristönsuojelumääräykset.

Ympäristönsuojelumääräysten perustelut

Johdanto

Ympäristönsuojelulain (YSL 527/2014) 202 §:n mukaan kunta voi antaa tämän lain täytäntöön panemiseksi tarpeellisia, paikallisista olosuhteista johtuvia, kuntaa tai sen osaa koskevia yleisiä määräyksiä, (kunnan ympäristönsuojelumääräykset). Määräykset voivat koskea:

- 1) toimia, rajoituksia ja rakennelmia, joilla ehkäistään päästöjä tai niiden haitallisia vaikutuksia;
- 2) erityisen häiritsevän tilapäisen melun tai tärinän torjuntaa;
- 3) toimintojen sijoittumisen ympäristönsuojelullisia edellytyksiä asemakaava-alueen ulkopuolella;
- 4) sellaisten alueiden määrittelyä, joilla ympäristön erityisen pilaantumisvaaran vuoksi on kielletty jäteveden johtaminen maahan, vesistöön taikka ojaan, lähteeseen, teko-lammikkoon tai vesilain 1 luvun 3 §:n 1 momentin 6 kohdan mukaiseen noroon;
- 5) sellaisten alueiden ja vyöhykkeiden määrittelyä, joilla lannan ja lannoitteiden sekä maataloudessa käytettävien ympäristölle haitallisten aineiden käyttöä rajoitetaan;
- 6) valvontaa varten tarpeellisten tietojen antamista;
- 7) vesien ja meriympäristön tilan parantamista koskevia toimia, jotka ovat vesienhoidon ja merenhoidon järjestämisestä annetun lain mukaisen vesienhoitosuunnitelman tai merenhoitosuunnitelman mukaan tarpeellisia. Kunnan ympäristönsuojeluviranomainen voi yksittäistapauksessa myöntää poikkeuksen ympäristönsuojelumääräyksestä siinä mainituin perustein.

Ympäristönsuojelumääräyksillä ehkäistään ja vähennetään ympäristön pilaantumista. Ympäristön pilaantuminen on määritelty ympäristönsuojelulaissa (5 §), ja sillä tarkoitetaan sellaista päästöä, jonka seurauksena aiheutuu joko yksin tai yhdessä muiden päästöjen kanssa terveyshaittaa, haittaa luonnolle ja sen toiminnoille, luonnonvarojen käyttämisen estymistä tai melkoista vaikeutumista, ympäristön yleisen viihtyisyyden tai erityisten kulttuuriarvojen vähentymistä, vahinkoa tai haittaa omaisuudelle taikka sen käytölle tai muu näihin rinnastettava yleisen tai yksityisen edun loukkaus.

1 LUKU: YLEISET MÄÄRÄYKSET

1 § Tavoite

- 1.1 Kunnan ympäristönsuojelumääräykset perustuvat ympäristönsuojelulain tai sen nojalla annettujen säädösten konkretisointiin ympäristön suojelemiseksi paikallisesti. Määräykset täydentävät osaltaan lakia ja sen nojalla annettuja asetuksia.

2 § Määräysten valvonta

- 2.1 Määräysten valvonnasta vastaa Hyvinkään kaupungin ympäristölautakunta, joka on siirtänyt toimivaltaansa viranhaltijoille siten kuin ympäristönsuojelulain 22 §:ssä ja kuntien ympäristönsuojelun hallinnosta annetun lain 7 §:ssä on säädetty. Joustavan ja sujuvan toiminnan varmistamiseksi on perusteltua, että merkitykseltään vähäisiä asioita ei tarvitse viedä lautakunnan käsittelyyn. Hallintopakon sisältävä määräys on kuitenkin käsiteltävä lautakunnan toimesta.

3 § Määräysten soveltaminen

- 3.1 Ympäristönsuojelulain 202 §:n nojalla annettavat ympäristönsuojelumääräykset ovat voimassa pääosin koko kaupungin alueella. Joillekin erityisalueille, kuten pohjavesialueille, pohjaveden muodostumisalueille ja ranta-alueille on lisäksi annettu erityisiä määräyksiä.

Ympäristönsuojelumääräys syrjäytyy, jos myöhemmin annetaan ylemmänasteinen normi samasta asiasta. Esimerkiksi valtioneuvoston asetusta talousjätevesien puhdistamisesta tulee noudattaa ylemmän asteisena normina, jos ympäristönsuojelumääräykset eivät

Ympäristönsuojelumääräysten perustelut

johtaisi yhtä hyvään puhdistustasoon. Määräystä ei saa antaa myöskään siten, että se on ristiriidassa jo olemassa olevan ylempien asteisen normin kanssa. Määräyksillä ei siten voida lieventää esimerkiksi ilman- tai vesiensuojelun asetettuja päästönormeja ja toisaalta niiden paikalliselle kiristämiseksi on osoitettava riittävät paikallisista olosuhteista johtuvat perusteet. Myöskään esimerkiksi kadun ja eräiden yleisten alueiden kunnossa- ja puhtaanapidosta annetun lain mukainen puhtaanapitovelvollisuus ei estä antamasta määräyksiä ankarammasta velvollisuudesta katujen pölyämisen vähentämiseksi säädösten soveltamisalan erilaisuuden vuoksi.

3.2 Määräyksiä voidaan antaa vain muusta kuin ympäristönsuojelulain mukaan luvanvaraisista tai ilmoitusvelvollisista toimista, joiden osalta ympäristön pilaantumisen ehkäisyä ja torjuntaa koskevat määräykset annetaan ko. luvassa tai ilmoituksen johdosta tehtävässä päätöksessä. Määräysten tulee kohdistua selkeästi rajattuihin toimintoihin tai yleisiin käyttäytymistapoihin, joita ei voida muutoin säädellä. Esimerkiksi tieliikenteen tai ilmailuliikenteen ohjauksesta tai rataverkon nopeusrajoituksista ei voida antaa määräyksiä kunnan ympäristönsuojelumääräyksillä. Määräykset eivät voi myöskään koskea puolustusvoimien toimintaa.

3.3 Ympäristönsuojelumääräyksiä vastaavia kunnallisia sääntöjä ovat jätehuoltomääräykset, rakennusjärjestykset ja terveydensuojelujärjestykset. Myös kaavamääräykset voivat koskea ympäristönsuojelua.

Ympäristönsuojelumääräykset ovat säädöshierarkkisesti saman tasoisia muiden kunnallisten määräysten kanssa. Koska ympäristönsuojelumääräykset annetaan ympäristönsuojelullisin perustein, tulee niissä mahdollisesti annettua parempaan ympäristönsuojelulliseen tulokseen tai tasoon johtavaa määräystä noudattaa vaikka samasta asiasta olisi määrätty muussa kunnallisessa määräyksessä.

3.4 Kunnan muiden viranomaisten tulee lupa-asiaa ratkaistessa tai muuta viranomaispäättöstä tehtäessä ottaa huomioon mitä ko. asiasta on ympäristönsuojelumääräyksillä säädetty. Esimerkiksi rakennusluvassa ei voida hyväksyä ympäristönsuojelulliselta toteutukseltaan tai tasoltaan huonompaa jätevesien käsittelymenetelmää kiinteistölle, kuin ympäristönsuojelumääräyksissä on edellytetty. Vastaavasti esimerkiksi jonkin yleisötapahtuman järjestämistä kunnan hallinnassa olevalla yleisellä alueella koskevassa alueen käyttösopimuksessa ei voida sopia meluntorjunnan osalta ympäristönsuojelumääräyksissä edellytetyistä käyttöajoista poikkeamisista. Myös kaavoituksen yhteydessä tulee kaavamääräykset sovittaa ympäristönsuojelumääräyksiin siten, ettei niiden välillä ole ristiriitaisuuksia.

4 § Erityiset paikalliset määräykset

4.1 Ympäristönsuojelumääräykset voidaan antaa koko kuntaa tai vain sen osaa koskevana. Vesistöjen rannalla rakentaminen sekä maa- ja metsätalous aiheuttavat omia sääntelytarpeita. Jätevesien johtamiselle ja maanalaisten polttoainesäiliöiden sijoittamiselle ympäristönsuojelulliset vaatimukset voivat perustellusti olla tiukemmat tärkeillä pohjavesialueilla ja ranta-alueilla kuin muilla alueilla.

Ympäristönsuojelun ja ympäristön pilaantumisen ehkäisyn ja vähentämisen kannalta keskeisimmät olosuhteet ja alueet Hyvinkäällä ovat seuraavat:

- **pohjavesialueilla** on näillä määräyksillä tarkoitus ehkäistä pohjaveden pilaantumista,
- **ranta-alueet**, joilla tarkoitetaan rantavyöhykkeitä, joilla on vesiensuojelun kannalta tarpeen antaa määräyksiä jätevesien haittavaikutusten ehkäisemiseksi.

Tällaisille alueille on yleensä perusteltua antaa koko kunnan aluetta koskevia määräyksiä tarkempia ja yksityiskohtaisempia määräyksiä.

Ympäristönsuojelumääräysten perustelut

2 LUKU: MÄÄRÄYKSET JÄTE- JA HULEVESIEN HAITTAVAIKUTUSTEN EHKÄISEMISEKSI

Yleistä: Ympäristönsuojelulain 202 §:n mukaan määräyksiä voidaan antaa toimista, rajoituksista ja rakennelmista, joilla ehkäistään päästöjä ja niiden haitallisia vaikutuksia. Määräykset voivat koskea jätevesien puhdistusmenetelmiä tai etäisyysvaatimuksia tietyn vesistön ranta-alueella, ajoneuvojen pesun rajoittamista tietyillä alueilla ja öljynerotuskaivojen edellyttämistä pesupaikoilla sekä muita vastaavantapaisia seikkoja.

5 § Käytöstä poistettujen jäteveden puhdistuslaitteistojen käsittely

- 5.1 Käytöstä poistetut puhdistamattomat jätevesien käsittelyyn ja johtamiseen kuuluvat laitteet ja rakenteet ovat riski maaperälle ja pohjavedelle.

Käytöstä poistetut jätevesien käsittelyyn ja johtamiseen kuuluvat laitteet ja rakenteet ovat jätettä. Jätelain 13 §:n mukaan jätettä ei saa hylätä tai käsitellä hallitsemattomasti vaan jätteet on käsiteltävä asianmukaisessa jätteenkäsittelypaikassa. Käytöstä poistettu jäteveden käsittelyjärjestelmä on poistettava maasta. Jos toimenpide on rakennusteknisesti tai muusta vastaavasta syystä kohtuutonta rakenteiden purkamisen vuoksi, niin asiasta on ilmoitettava kunnan ympäristönsuojeluviranomaiselle, joka voi tehdä jäteveden käsittelyjärjestelmän paikalleen jättämisestä tai muusta käsittelyyn liittyvästä toimenpiteestä päätöksen ilmoituksen perusteella.

- 5.2 Ennen määräysten voimaantuloa asianmukaisesti hiekalla tai muulla hyväksyttävällä materiaalilla täytettyjä jäteveden käsittelyjärjestelmiä ei edellytetä nostettavaksi.

6 § Jätevesien johtaminen pohjavesi- ja ranta-alueella

- 6.1 Pohjavesialueet ovat pilaantumisvaaraltaan herkkiä alueita. Näille alueille on tarpeen antaa erityisiä jäteveden käsittelyä ja johtamista koskevia määräyksiä, joilla pyritään turvaamaan alueen olemassa olevaa tai tulevaa laajempaa vedenhankintakäyttöä. Jätevesien käsittelyjärjestelmät eivät takaa jätevesien mikrobiologista puhdistumista, minkä vuoksi pohjaveden hygieenisen laadun turvaamiseksi on puhdistettujenkin vesikäymäläjätevesien johtaminen tai imeyttäminen pohjavesialueelle perusteltua kieltää. Edellä mainituista syistä ja pohjavesialueiden maaperän hyvästä vedenläpäisevyydestä johtuen, on niillä lisäksi perusteltua kieltää puhdistettujenkin harmaiden jätevesien imeyttäminen ja edellyttää jätevesijärjestelmiin tiiviitä rakenteita.

Poikkeus harmaiden jätevesien imeyttämiskiellosta voidaan tehdä erillisestä saunarakennuksesta tulevien pesuvesien osalta, jos saunarakennusta ei ole liitetty vesijohtoon ja käyttövesi joudutaan kantamaan saunarakennukseen.

Vesikäymäläjätevesien ja harmaiden jätevesien erillisviemärointiä pidetään suositeltavana käsittelyvaihtoehtona myös pohjavesialueiden ulkopuolella. Vesikäymäläjätevesien johtaminen umpisäiliöön poistaa jätevesien haitta-aineista huomattavan osan, jolloin harmaat jätevedet voidaan puhdistuksen jälkeen johtaa asianmukaiseen maaperäkäsittelyyn.

- 6.2 Ranta-alueella vesikäymäläjätevesien johtaminen maastoon tai maahan imeyttäminen saattaa aiheuttaa vastaavanlaista pilaantumista kuin niiden johtaminen suoraan vesistöön, jolloin yleensä edellytyksenä on ympäristöluvan hakeminen. Ympäristönsuojelulain 7 §:ssä määritellyn pilaantumisen ehkäisemiseksi on ranta-alueella perusteltua kieltää vesikäymäläjätevesien johtaminen maastoon tai maahan imeyttäminen. Ympäristönsuojelulain 17 §:ssä säädetään pohjaveden pilaamiskiellosta.
- 6.3 Kun ranta-alueella muut jätevedet kuin vesikäymäläjätevedet puhdistetaan ympäristönsuojelulainsäädännön edellyttämällä tavalla, ei niiden maastoon johtamisen tai maahan

Ympäristönsuojelumääräysten perustelut

imeyttämisen voidaan katsoa aiheuttavan pilaantumista. Esimerkiksi erillisestä saunarakennuksesta tulevat pesuvedet, mikäli niiden määrä on vähäinen (esimerkiksi kanto-vesi), voidaan imeyttää maahan vähintään 10 metrin etäisyydelle rantaviivasta. Vähäisetkään pesuvedet eivät saa joutua suoraan vesistöön.

7 § Ajoneuvojen, veneiden, koneiden ja vastaavien laitteiden pesun rajoitukset

- 7.1 Ajoneuvojen, veneiden, koneiden ja vastaavien laitteiden pesusta saattaa aiheutua ympäristön pilaantumisen vaaraa. Mikäli jätevedet pääsevät valumaan vesistöön, aiheutuu vesistölle pilaantumiseriski.
- 7.2 Pestäessä ajoneuvoja, veneitä, koneita ja vastaavia laitteita yli 10 huoneiston kiinteistöllä, ammattimaisesti tai muutoin toistuvasti, pesussa syntyvät jätevesimäärät ovat suuria. Liuottimia tai muita vastaavia pesuaineita sisältävät jätevedet voivat aiheuttaa ympäristön pilaantumista, jos ne johdetaan maaperään tai sadevesiverkostoon. Tämän vuoksi edellä kuvatun mukainen pesu sallitaan vain tähän tarkoitukseen rakennetulla pesupaikalla, josta pesuvedet johdetaan jätevesiviemäriverkkoon tai pesuvesille soveltuvaan hyväksytyyn jätevesien käsittelyjärjestelmään. Pohjavesialueella pesu sallitaan vain viemäroidyllä pesupaikalla, josta jätevedet johdetaan viemäriverkostoon tai pohjavesialueen ulkopuolelle.
- 7.3 Ajoneuvoja, veneitä, koneita ja vastaavia laitteita satunnaisesti muilla kuin liuotinpesuaineilla pestäessä syntyy jätevesiä, jotka sisältävät yleensä vain vähäisiä määriä epäpuhtauksia. Tällaisten jätevesien johtaminen maaperään tai viemäriin ei saa aiheuttaa ympäristön pilaantumista. Satunnaisella pesulla tarkoitetaan esim. kotitalouksien omassa käytössä olevien ajoneuvojen, veneiden, koneiden ja vastaavien laitteiden pesua.
- 7.4 Yleisessä käytössä olevilla alueilla ajoneuvojen, veneiden, koneiden ja laitteiden pesu on yleensä ollut kiellettyä kuntien järjestyssäännöissä. Kielto on perusteltua ottaa mukaan myös näihin määräyksiin, koska pesutoiminta esimerkiksi puisto- tai virkistysalueilla saattaa aiheuttaa ympäristön pilaantumisen vaaraa, mikä vähentää yleistä viihtyisyyttä ja virkistyskäyttöön soveltumista.

8 § Mattojen ja tekstiilien pesun rajoitukset

- 8.1 Mattojen, tekstiilien ja muiden vastaavien tavaroiden pesu vesistöissä tai siten, että pesuvedet pääsevät suoraan vesistöön, aiheuttaa ylimääräistä vesistön kuormitusta ja siten myös ympäristön pilaantumisen vaaraa.

9 § Hulevesien ja työmaavesien käsittely

- 9.1 Hulevedellä tarkoitetaan maan pinnalta, rakennuksen katolta tai muilta vastaavilta pinoilta pois johdettavaa sade- tai sulamisvettä sekä perustusten kuivatusvettä. Varasto- ja vastaavilla alueilla tuleva hulevesi sisältää ravinteiden ja epäpuhtauksien lisäksi usein myös haitallisia aineita, joiden pääsy ympäristöön erityisesti onnettomuustilanteissa voidaan rajoittaa sulkuventtiilikaivolla. Määräyksellä vähennetään hulevesistä aiheutuvaa vesistökuormitusta ja suojellaan pohjaveden laatua.
- 9.2 Työmaavesillä tarkoitetaan työmailla muodostuvia vesiä tai lietettä. Työmaalla puolestaan tarkoitetaan rakennus- tai saneeraustyömaita, joissa kaivetaan maata, louhitaan tai porataan kiviainesta tai kunnostetaan rakennusten julkisivuja tai muita ulkopintoja. Tällaisia työmaita ovat esimerkiksi: maanrakennustyömaat (esim. rakennusten rakentamista tai viherrakentamista edeltävä maankaivu), louhintatyömaat (maanalaiden tilojen, kuten tunnelien, kellarin yms. rakentamista edeltävä louhinta), maalämpökaivutyömaat, katutyömaat (esim. kunnallistekniikan asentamista edeltävä maankaivu), pilaantuneiden maiden työmaat (pilaantuneiden maiden pois kaivaminen) ja julkisivutyömaat (rakennusten ulkopintojen pesu, hiekkapuhallus ja kunnostus).

Ympäristönsuojelumääräysten perustelut

Vesistöön, ojiin tai hulevesiviemäriin johdettavan ja maahan imeytettävän työmaaveden tulee olla laadultaan sellaista, ettei siitä aiheudu ympäristön pilaantumista tai haittaa rakennetulle ympäristölle ja sen rakenteille, kuten hulevesiviemäriin tukkeutumista tai syöymistä. Vesistöön johdettavan työmaaveden laadun tulee vastata tai olla puhtaampaa kuin purkuvesistön laatu.

Tarvittaessa poistettavan veden laatu pitää selvittää näytteenotoin ja laboratorioanalyysin, sillä työmaavesien mahdollisesti sisältämällä haitallisilla ainesosilla voi olla haittaa purkuvesistön laadulle ja sen eliöstölle, viemäreille, kaivoille, pumppaamoille, jätevedenpuhdistamolle, kaduille, pihoille, puistoille ym. ympäristölle ja sen rakenteille. Edellä mainittuja haitta-aineita tai ominaisuuksia työmaavesissä ovat esimerkiksi kiintoaineen suuri määrä, veden emäksisyys tai happamuus, veden korkea lämpötila, ravinteet (typpi, fosfori), raskasmetallit, mineraaliöljyt, ym. kemialliset yhdisteet.

Jos työmaavesiä joudutaan rakentamisen yhteydessä johtamaan jätevesiviemäriin, tulee lupa saada Hyvinkään Vedestä.

Työmailla, joissa suoritetaan pilaantuneiden maiden pois kaivamista, noudatetaan Uudenmaan ELY -keskuksen antaman pilaantuneen maaperän puhdistamista koskevan päätöksen määräyksiä hulevesien tarkkailusta.

10 § Lumen varastointipaikkojen sijoittaminen ja sulamisvesien käsittely

- 10.1 Ympäristön pilaantumisen vaaraa aiheuttavan toiminnan harjoittaja vastaa vaikutusten ennaltaehkäisystä ja ympäristöhaittojen poistamisesta tai rajoittamisesta mahdollisimman vähäisiksi aiheuttamisperiaatteen mukaisesti. Lunta ei luokitella jätteeksi, mutta lumen varastoinnilla ja sulamisvesillä saattaa kuitenkin olla ympäristön kannalta haitallisia vaikutuksia. Katu-, tie-, piha- ja muilta toiminta-alueilta poistettu lumi sisältää roskia ja muita epäpuhtauksia, kuten ajoneuvoista valunutta öljyä, joista voi aiheutua roskaantumista sekä ympäristön ja pohjaveden pilaantumisen vaaraa.
- 10.2 Ympäristönsuojelulain 7 §:n mukaisesti pilaantumisen aiheuttaja tai toiminnan harjoittaja vastaa toiminnasta syntyvien haittojen ennaltaehkäisemisestä ja ympäristöhaittojen poistamisesta.

3 LUKU: MÄÄRÄYKSET ILMA- JA VALOPÄÄSTÖJEN RAJOITTAMISEKSI

Yleistä: Ympäristönsuojelulain 202 §:n mukaan määräyksiä voidaan antaa toimista, rajoituksista ja rakennelmista, joilla ehkäistään päästöjä ja niiden haitallisia vaikutuksia.

Hyvinkään kaupungin rakennusjärjestys sisältää määräyksiä sekä mainos- ja valaisinlaitteiden että lämmitettävien kylpytynnyrien sijoittamisesta. Tiiviisti rakennetuilla taa-jama-alueilla voi mm. lämmitettävän kylpytynnyrin kamiinan liian lyhyestä savupiipusta aiheutua matalalla leviävän savun myötä viihtyvyydellä ja terveyshaittoja läheisille naapurikiinteistöille. Myös väärin suunnattu ja epätarkoituksenmukainen mainos- tai valaisinlaite voi aiheuttaa haittaa läheiselle asutukselle.

11 § Savukaasupäästöt

- 11.1 Poltettaessa kiinteistökohtaisessa lämmityskattilassa tai muussa tekniikaltaan puutteellisessa tulipesässä jätteitä syntyy polton yhteydessä terveydelle ja ympäristölle haitallisia aineita ja yhdisteitä, joista saattaa aiheutua terveyshaittoja tai muuta ympäristöpilaantumisen vaaraa. Muiden kiinteiden polttoaineiden kanssa voi kuitenkin esimerkiksi sytytyksen yhteydessä polttaa pieniä määriä puhdasta paperia ja pahvia. Kuivien oksien, risujen tai sellaisen puun, joka ei sisällä vaarallisia aineita, polttamisesta ei voida katsoa aiheutuvan terveyshaittoja tai muuta ympäristön pilaantumisen vaaraa. Jätteenpolto edellyttää aina erillistä lupaa.

Ympäristönsuojelumääräysten perustelut

- 11.2 Oksien, risujen, lehtien sekä muiden jätteiden avopoltosta, ml. poltto tynnyrissä, voidaan katsoa aiheutuvan naapuruushaittaa savuamisen, noen ja hajun muodossa, minkä vuoksi avopoltto on kielletty asemakaavoitetulla alueella.
- 11.3 Asemakaavoitetun alueen ulkopuolella kiinteistöt sijaitsevat yleensä sellaisella etäisyydellä toisistaan, että yleisesti ei ole tarvetta kieltää vähäiseksi katsottavaa oksien, risujen, olkien sekä vaarallisia aineita sisältämättömän puutavaran polttamista. Muiden jätteiden avopoltto on kielletty asemakaavoitetun alueen ulkopuolella. Jätteenpoltto edellyttää aina erillistä lupaa. Poikkeus määräyksestä on annettu metsien ja muiden luontoalueiden elinvoimaisuuden ja monimuotoisuuden turvaamiseksi.
- 11.4 Laitteiden asianmukaisella käytöllä ja huollolla voidaan minimoida poltosta aiheutuvia savukaasupäästöjä.

12 § Puhtaanapitotyöt

- 12.1 Katu-, tie- ja muiden alueiden puhdistamisen yhteydessä nousee ilmaan leijuvaa pölyä, jonka pitoisuudet tietyissä olosuhteissa varsinkin kaupungin keskusta-alueella ylittävät valtioneuvoston ilmanlaadulle asettamat ohjearvot. Leijuvasta pölystä aiheutuvan ympäristön pilaantumisen ja terveydellisten haittojen ehkäisemiseksi tulee katujen ja muiden alueiden kunnossa- ja puhtaanapitotoimenpiteet suorittaa siten, että haitat ovat mahdollisimman pieniä. Lehtipuhaltimien käytön kieltäminen hiekoitushiekan poistamisessa on tarpeen niiden aiheuttaman erittäin runsaan pölyämisen takia. Lehtipuhaltimet on tarkoitettu lehtien poistamiseen eivätkä ne aiheuttamansa haitan vuoksi sovellu hiekoitushiekan poistoon.
- 12.2 Hiekoitushiekan oikea-aikaisella ja asianmukaisella poistamisella vähennetään pölyämistä ja ehkäistään siten pölystä aiheutuvaa ympäristön pilaantumista ja terveydellisiä haittoja.
- Viemäriin laitettu hiekoitushiekka tukkii viemärit haitaten niiden toimintaa ja käyttöä.
- 12.3 Erityisesti keväisin kaupungin asemakaavoitetuilla alueilla on ilmassa leijuvaa pölyä, jonka pitoisuudet tietyissä olosuhteissa ylittävät valtioneuvoston ilmanlaadulle asettamat ohjearvot. Lehtipuhaltimien käyttö aiheuttaa erittäin runsasta pölyämistä. Käyttö on kielletty maaliskuu-, huhti- ja toukokuun aikana leijuvasta pölystä aiheutuvan ympäristön pilaantumisen ja terveydellisten haittojen ehkäisemiseksi.

13 § Rakennus-, kunnostus- ja purkutyöt

- 13.1 Määräyksessä mainituista rakennus- ja kunnostustoimenpiteistä saattaa syntyä melua, hajua tai pölyä taikka muuta näihin verrattavaa rasitusta ympäristölle, joka voi tietyissä olosuhteissa aiheuttaa ympäristön pilaantumisen vaaraa kohteen läheisyydessä. Ennakoon toteutetuilla riittäväillä suojaustoimenpiteillä voidaan haitallisten vaikutusten leviämistä vähentää merkittävästi.
- 13.2 Tiedottamisvelvollisuudesta on määrätty, jotta naapurit ja asukkaat osaavat ennalta varautua toimenpiteistä mahdollisesti aiheutuviin häiriöihin.
- 13.3 Määräyksen tavoitteena on estää terveyshaittojen syntyminen, ympäristön yleisen viihtyisyyden vähentyminen ja ympäristön pilaantuminen huolehtimalla pölyn torjunnasta mahdollisimman tehokkaasti ja estämällä pölyn leviäminen ympäristöön tällaisista kohteista. Erityisen tärkeää on, että ns. häiriintyvien kohteiden, kuten asuntojen, päiväkotien, koulujen, sairaaloiden ja vanhainkotien lähellä kiinnitetään erityistä huomiota pölyn torjuntaan.

Ympäristönsuojelumääräysten perustelut

- 13.4 Pölyävän maa-aineksen kuljettamisesta ja säilyttämisestä voi aiheutua merkittäviä haittoja rakennustyömailla ja niiden läheisyydessä sekä ajoreittien varrella, ellei pölyntorjunnasta huolehdi. Haitat ovat kuitenkin helposti torjuttavissa määräyksessä esitetyillä tavoilla.
- 13.5 Polyklooratut bifenyylit (PCB) ovat pysyvyydeltään ja kertyvyydeltään pahimpia ympäristömyrkyjä. PCB:tä sisältävät tuotteet ja laitteet ovat vaarallista jätettä. PCB:tä tai lyijyä sisältävien saumausaineiden poisto on suoritettava siten, että syntyvät jätteet saadaan mahdollisimman hyvin talteen. Kemiallisessa maalinpoistossa käytettävät liuottimet ja työssä syntyvä liuottimia sisältävä maalinpoistojäte ovat yleensä vaarallisia jätteitä, jotka on kerättävä talteen ja toimitettava ongelmajättekäsittelyyn.

4 LUKU: MÄÄRÄYKSET ERITYISEN HÄIRITSEVÄN TILAPÄISEN MELUN TAI TÄRINÄN TORJUMISEKSI

Yleistä: Ympäristönsuojelulain 202 §:n mukaan erilaisia yleisiä määräyksiä voidaan antaa tilapäisen erityisen häiritsevän melun tai värinän torjunnasta. Määräykset voivat koskea esimerkiksi konserttien järjestämistä kaupunkien keskusta-alueilla, katutöitä, sähköisten äänenvahvistimien käyttöä ja muita vastaavia toimia. Käytännössä määräykset voidaan rajoittaa koskemaan poikkeuksellisia kellonaikoja. Määräyksiä voidaan antaa myös esimerkiksi melua aiheuttavien töiden tiedottamisesta haittaa mahdollisesti kärsiville.

Valtioneuvoston päätöksen (993/1992) melutason ohjearvoista mukaan asumiseen käytettävillä alueilla, virkistysalueilla taajamissa ja taajamien välittömässä läheisyydessä sekä hoito- tai oppilaitoksia palvelevilla alueilla on ohjeena, että melutaso ei saa ylittää ulkona melun A-painotetun ekvivalenttitason (L_{Aeq}) päiväohjearvoa (klo 07.00-22.00) 55 dB eikä yöohjearvoa (klo 22.00-07.00) 50 dB. Uusilla alueilla on melutason yöohjearvo kuitenkin 45 dB. Oppilaitoksia palvelevilla alueilla ei kuitenkaan sovelleta yöohjearvoja.

Loma-asumiseen käytettävillä alueilla, leirintäalueilla, taajamien ulkopuolella olevilla virkistysalueilla ja luonnonsuojelualueilla on ohjeena, että melutaso ei saa ylittää päiväohjearvoa 45 dB eikä yöohjearvoa 40 dB. Loma asumiseen käytettävillä alueilla taajamassa voidaan kuitenkin soveltaa 1 momentissa mainittuja ohjearvoja. Yöohjearvoa ei sovelleta sellaisilla luonnonsuojelualueilla, joita ei yleisesti käytetä oleskeluun tai luonnon havainnointiin yöllä.

Metelöimisestä säädetään erikseen järjestyslain (612/2003) 2 luvussa (Järjestyksen ja turvallisuuden vaarantaminen sekä häiriön aiheuttaminen).

Rakennus- ja purkutöiden aikaisesta meluntorjunnasta määrätään Hyvinkään kaupungin rakennusjärjestyksessä (Luku 8. Työmaat).

14 § Äänentoistolaitteiden käyttö ulkotiloissa

- 14.1 Yöaikaista melua voidaan pitää naapuruston kannalta häiritsevä, minkä vuoksi on perusteltua kieltää äänentoistolaitteiden häiritsevä käyttö klo 22.00 - 07.00 välisenä aikana. Häiritseväksi melu voidaan katsoa silloin, kun se ylittää kohdealueen tavanomaisen taustamelun.

Sairaalat, terveyskeskukset, vanhainkodit, palvelutalot tai muut vastaavat hoitolaitokset ovat melulle erityisen herkkiä kohteita, minkä vuoksi niitä tulee suojata myös päiväaikaiselta häiritsevältä melulta.

Ympäristönsuojeluviranomainen voi yksittäistapauksissa kirjallisesta hakemuksesta myöntää poikkeuksen äänentoistolaitteen käytölle ulkotiloissa. Poikkeuksen myöntäminen edellyttää, ettei äänentoistolaitteen käyttö aiheuta haittaa asukkaille tai työtiloissa työskenteleville ihmisille.

Ympäristönsuojelumääräysten perustelut

15 § Yleisötilaisuudet

- 15.1 Ympäristönsuojelulain 6 §:n mukaan toiminnanharjoittajan on oltava riittävän selvästi selvillä toimintansa ympäristövaikutuksista ja haitallisten vaikutusten vähentämismahdollisuuksista. Ympäristönsuojelulain 7 §:ssä todetun aiheuttamisperiaatteen mukaan toiminnan harjoittajan tulee huolehtia ympäristöhaittojen ennaltaehkäisemisestä ja ympäristöhaittojen poistamisesta tai rajoittamisesta mahdollisimman vähäisiksi.

Sallittua melutasoa koskeva määräys on tarpeen musiikkimelusta aiheutuvan ympäristön pilaantumisen ehkäisemiseksi. Erityisen tarpeellinen määräys on niiden paikkojen läheisyydessä, joissa järjestetään vuosittain useita myöhäänkin jatkuvia ulkoilmakonsertteja. Joissain tapauksissa määräys voi johtaa ilmeiseen kohtuuttomuuteen, jolloin ympäristönsuojeluviranomainen voi hyväksyä korkeammankin melutason tai tarpeen mukaan edellyttää alhaisempaakin melutasoa ympäristönsuojelulain 122 §:n mukaisessa päätöksessään.

Jos alueella vuosittain järjestettävien konserttien lukumäärä, konsertin kesto ja päättymisajankohta sen mahdollistavat, ympäristönsuojeluviranomainen voi ympäristönsuojelulain 122 §:n mukaisessa päätöksessä hyväksyä korkeamman melutason.

- 15.2 Äänentoistolaitteiden suuntaamisella ja säätämällä voidaan vähentää naapurustolle aiheutuvaa haittaa.

16 § Melua aiheuttavat koneet ja laitteet

- 16.1 Määräyksessä mainitaan esimerkkinä koneita ja laitteita, joiden yöaikaisen käyttämisen voidaan katsoa aiheuttavan naapuruston kannalta kohtuutonta meluhaittaa, minkä vuoksi niiden yöaikainen käyttäminen on perusteltua kieltää. Määräyksessä tarkoitettua häiritsevää melua aiheuttavaa työskentelyä on esimerkiksi lastaus- ja purkutoiminta, kunnossa- ja puhtaanapitotyö, sekä rakennus- ja korjaustoiminta.

- 16.2 Kunnossa- ja puhtaanapitotyötä tulee asutuksen läheisyydessä suorittaa siten, että asukkaille ei aiheudu tarpeetonta meluhaittaa ja asukkaiden yörauha häiriintyy mahdollisimman vähän.

- 16.3 Poikkeus kiellosta voidaan tehdä kiinteistöjen talvikunnossapidon tai maatalouselinkeinon, liikenneväylien ja yhdyskuntateknisten laitteiden kunnossapitotöiden osalta. Perustellusta syystä voitaisiin näitä em. töitä tehdä myös yöaikaan.

17 § Ympäristönsuojelulain 118 §:n ilmoitusta edellyttävät toiminnot ja tapahtumat

- 17.1 Ympäristönsuojelulain 118 §:n perustelujen mukaan kunta voi antamalla yleisiä määräyksiä samalla määrätä, ettei erityisen häiritsevää melua aiheuttavasta tapahtumasta tai työstä tarvitsisi tehdä ilmoitusta. Kunta voi näin rajata ilmoitusvelvollisuuden koskemaan vain merkityksellistä haittaa aiheuttaviin tapahtumiin ja töihin. Vaikka määräykset voivat koskea vain muita kuin luvan- tai ilmoituksenvaraisia toimintoja, niiden noudattaminen voi silti tosiasiallisesti vähentää tarvetta soveltaa lain lupa- ja ilmoitusmenettelyä.

Ympäristönsuojelulain 118 §:n mukaan toiminnanharjoittajan on tehtävä kunnan ympäristönsuojeluviranomaiselle kirjallinen ilmoitus tilapäistä melua tai tärinää aiheuttavasta toimenpiteestä tai tapahtumasta, kuten rakentamisesta tai yleisötilaisuudesta, jos melun tai tärinän on syytä olettaa olevan erityisen häiritsevää. Ilmoitusvelvollisuus syntyy, jos toiminnasta saattaa aiheutua melua, jonka on syytä olettaa olevan melun voimakkuuden, keston tai toistuvuuden vuoksi erityisen häiritsevää lähistöllä asuville, oleskeleville tai työskenteleville.

Ympäristönsuojelumääräysten perustelut

Ilmoitusvelvollisuuden edellytykset eivät laissa ole tarkkarajaisesti määriteltyjä. Melun erityisen häiritsevyyden arviointi on tehtävä yksittäistapauksissa erikseen, paikalliset olosuhteet huomioon ottaen. Äänenvahvistimien käytölle, yleisötilaisuuksille, melua aiheuttaville toiminnoille, sekä rakennus- ja purkutöille on edellä olevissa 14 – 16 §:issä määritelty aikarajat, joiden mukaan toimittaessa melun ei voida yleensä katsoa olevan erityisen häiritsevää, jonka vuoksi ilmoitusvelvollisuutta ei ole. Mikäli aikarajoista poiketaan, tulee toiminnasta tehdä ympäristönsuojelulain 118 §:n mukainen ilmoitus.

- 17.2 Ympäristönsuojelulain 118 §:ssä todetaan, että ilmoitus on tehtävä hyvissä ajoin ennen toimenpiteeseen ryhtymistä tai toiminnan aloittamista kuitenkin viimeistään 30 vuorokautta ennen tätä ajankohtaa, jollei kunnan ympäristönsuojelumääräyksissä määrätä tätä lyhyemmästä ajasta. Koska ilmoituksen käsitteleminen saattaa edellyttää ilmoitusta asian vireilläolosta ja asianosaisten kuulemista, tulee ympäristönsuojeluviranomaisella olla riittävä aika asian käsittelylle ja ilmoittamisen määräaika voidaan pitää perustelluna.

5 LUKU: MÄÄRÄYKSET KARJANLANNAN JA -VIRTSAN SEKÄ PUHDISTAMOLIETTEEN KÄYTÖSTÄ

Yleistä: Ympäristönsuojelulain 202 §:n mukaan kunnassa voidaan määritellä ne alueet, joilla lannoitteiden, lannan ja ympäristölle haitallisten aineiden käyttöä olisi rajoitettava. Säännös koskee erityisesti ravinteiden aiheuttamien haittojen ehkäisyä, mutta määräykset voivat lisäksi liittyä esimerkiksi torjunta-aineiden käytön rajoittamiseen.

18 § Käyttö pohjavesialueella

- 18.1 Ympäristönsuojelulain 17 §:ssä säädetty pohjaveden pilaamiskielto koskee myös lannan varastointia ja käsittelyä.

Pohjavesialueen raja määritellään hydrogeologisten olosuhteiden perusteella. Voimassa olevan vesienhoitolain (1263/2014) mukaan pohjavesialueen uloin raja osoittaa alueen, jolla on vaikutusta veden laatuun tai muodostumiseen. Vesienhoitoasetuksen (929/2016) määritelmän mukaan vettä johtavien kerrosten sijaitessa tiiviiden maakerrosten suojaamina pohjavesialueen rajalla osoitetaan alue, jossa pohjavettä kertyy tai pohjavesi virtaa ja jolla on merkitystä pohjaveden suojelulle ja vedenhankinnalle. Em. viitaten on perusteltua kieltää karjanlannan ja -virtsan levittäminen koko pohjavesialueella.

- 18.2 Yhdyskuntien jätevedenpuhdistamoissa syntyvä tai muun vastaavanlaatuinen liete tai siitä valmistettu lieteseos sisältää teollisuudesta sekä erilaisten kemikaalien käytöstä peräisin olevia orgaanisia ja epäorgaanisia haitta-aineita. Lisäksi liete tai lieteseos saattaa sisältää taudinaiheuttajamikrobeja.

Yhdyskuntien jätevedenpuhdistamoissa syntyvän tai muun vastaavanlaatuisen lietteen tai siitä valmistetun lieteseoksen käyttö maanparannusaineena pohjavesialueella saattaa aiheuttaa pohjaveden pilaantumisvaaran. Pilaantumisen ehkäisemiseksi on syytä kieltää yhdyskuntien jätevedenpuhdistamoissa syntyvän tai muun vastaavanlaatuisen lietteen tai siitä valmistetun lieteseoksen pohjavesialueella.

Lannoitevalmisteella tarkoitetaan lannoitteita, kalkitusaineita, maanparannusaineita, kasvualustoja, mikrobivalmisteita sekä lannoitevalmisteena sellaisenaan käytettäviä sivutuotteita. Lannoitevalmisteiden laadunvalvonnasta on säädetty lannoitevalmistelailalla (539/2006), jonka tavoitteena on mm. ympäristön laadun turvaamiseksi edistää hyvälaatuisten, turvallisten ja kasvintuotantoon sopivien lannoitevalmisteiden tarjontaa, sellaisiksi soveltuvien sivutuotteiden hyötykäyttöä.

Ympäristönsuojelumääräysten perustelut

6 LUKU: MÄÄRÄYKSET KEMIKAALIEN JA JÄTTEIDEN KÄSITTELYSTÄ JA VARASTOINNISTA

19 § Yleiset määräykset öljyjen, vaarallisten kemikaalien ja vaarallisten jätteiden varastoinnista

Yleistä: Säännöksen määräyksillä pyritään ehkäisemään öljyjen, vaarallisten kemikaalien ja vaarallisten jätteiden varastoinnista aiheutuvia päästöjä ja niiden haitallisia vaikutuksia, jotka ilmenevät ympäristön, kuten maaperän ja pohjaveden pilaantumisenä sekä haitallisten aineiden kulkeutumisena viemäriin.

- 19.1 Säiliön suositellaan olevan irti alustastaan vähintään 100 mm, jolloin voidaan todeta riittävällä tarkkuudella, ettei säiliössä varastoitu kemikaali ole aiheuttanut ympäristön pilaantumista. Silmämääräisellä tarkastuksella voidaan lisäksi todeta säiliön olevan ulkopuoliselta kunnoltaan varastointiin soveltuvassa kunnossa. Määräyksessä vaadituilla varolaitteilla ja lukituksella voidaan ennakolta riittävällä varmuudella estää huolimattomuudesta, ilkivallasta ja ulkopuolisista toimijoista johtuvat öljyvahingot ja niistä aiheutuva ympäristön pilaantuminen.

Koska käytännössä on hyvin vaikea erotella erilaisia riskitekijöitä ja varsinkin todeta tietyn ikäiset tai tyyppiset polttoneste- ja kemikaalisäiliöt riskittömiksi, on tarkastusvelvollisuus ulotettu kaikkiin säiliöihin, niin että ne tulevat tarkastetuiksi vähintään kerran kymmenessä vuodessa.

- 19.2 Tiiviiksi alustaksi voidaan katsoa esim. asfaltti- tai betonipinnoite, jolla vuodot on helposti havaittavissa ja kerättävissä talteen, ja siten voidaan ehkäistä polttoaineen pääsy maaperään, vesistöön tai viemäriin. Työmaa-alueilla tiiviin alustan vaatimuksesta voidaan poiketa, mikäli öljy- ja polttonestesäiliöiden vuodonhallinta on järjestetty rakenteellisesti tai niille on määrätty muualla lainsäädännössä tietty tarkastusväli. IBC-pakkauksen tarkastusväli on 2,5 vuotta.

- 19.3 Määräys koskee muita vaarallisen kemikaalin säiliöitä kuin momenteissa 1 ja 2 mainittuja öljy- ja polttonestesäiliöitä. Kemikaalien varastoinnille asetettavat yleiset vaatimukset ovat tarpeellisia, koska kemikaalien huolimattomasta varastoinnista aiheutuu merkittävä maaperän ja pohjaveden pilaantumisriski. Suoja-altaan tilavuuden on oltava 110 % altaassa olevan suurimman palavaa nestettä sisältävän säiliön tilavuudesta, ja 100 % terveydelle ja ympäristölle vaarallista kemikaalia sisältävän suurimman säiliön tilavuudesta. Suoja-altaan tilavuusvaatimukset perustuvat Turvallisuus- ja kemikaaliviraston antamiin ohjeisiin.

- 19.4 Vaarallisten kemikaalien ja vaarallisten jätteiden varastoinnille asetettavat yleiset vaatimukset ovat tarpeellisia, koska tällaisesta varastoinnista aiheutuu merkittävä maaperän ja pohjaveden pilaantumisriski. Yksivaippaiset säiliöt ovat riski maaperälle ja pohjavedelle. Niiden sijoittamisella suoja-altaaseen ja suoja-altaan riittävällä tilavuudella voidaan estää vaarallisen kemikaalin tai vaarallisen jätteen pääsy maaperään tai viemäriin onnettomuustilanteissa. Yksivaippaisen säiliön kattamisella estetään sadevesien pääsy suoja-altaaseen. Astiavaraston allastusvaatimus suurimman astian tilavuuden mukaan on riittävä, koska todennäköisesti ainoastaan yksi astia rikkoutuu kerrallaan, jolloin sen sisältämä kemikaalimäärä mahtuu suoja-altaaseen. Varastoitavaa kemikaalia saattaa joutua pieniä määriä suoja-altaaseen ja nämä kemikaalijäämät sekoittuvat suoja-altaan sadeveeseen, mikäli varasto suoja-altaineen ei ole katettu. Hallitsematon suoja-altaan tyhjennys saattaa aiheuttaa ympäristön pilaantumista. Ulkopuolisten pääsy kemikaalien varastopaikoille on estettävä. Näin voidaan estää ilkivaltaa ja siitä aiheutuvaa ympäristön pilaantumista.

- 19.5 Pysyväisluonteisella tankkaus- ja täyttöpaikalla tarkoitetaan tankkauspaikkaa, jossa ajoneuvojen ja koneiden tankkausta suoritetaan säiliöstä enemmän kuin 6 kuukautta yhtä-

Ympäristönsuojelumääräysten perustelut

jaksoisesti. Esimerkiksi tällainen on maatilalla tai koneurakoitsijan kiinteistöllä oleva tankkauspiste. Poikkeuksena ovat kuitenkin kiinteistöjen lämmitysöljysäiliöiden täyttöpaikat, joille asetettava tiiveysvaatimus voidaan katsoa täyttötapahtumien vähäisestä määrästä johtuen kohtuuttomaksi.

19.6 Sisätiloissa varastoitavat kemikaalit eivät saa päästä varastotilan ulkopuolelle. Varastotilan tulee olla allastettu säiliöiden ja astioiden rikkoutumisen ja vuotojen varalta. Suojaaltaan tilavuuden on oltava 110 % altaassa olevan suurimman palavaa nestettä sisältävän säiliön tilavuudesta ja 100 % terveydelle ja ympäristölle vaarallista kemikaalia sisältävän suurimman säiliön tilavuudesta. Astiavaraston allastusvaatimus suurimman astian tilavuuden mukaan on riittävä, koska todennäköisesti ainoastaan yksi astia rikkoutuu kerrallaan, jolloin sen sisältämä kemikaalimäärä mahtuu suoja-altaaseen.

19.7 Vaatimus on tarpeen, koska asianmukainen varautuminen vahingon torjuntaan vähentää ympäristön pilaantumisen riskiä ja vahingon laajuutta, mikäli on nopeasti saatavilla riittävä määrä vahingon torjuntaan soveltuvaa imeytysainetta ja kalustoa.

Ilmoituksen onnettomuudesta voi tehdä esimerkiksi toiminnanharjoittaja, kiinteistön haltija tai se, joka on tehnyt havainnon.

Lisäksi erityisesti tärkeällä pohjavesialueella toimivilla yrityksillä, joilla on tuotannossa tai varastoituna kemikaaleja pelastusviranomaisen tai Turvallisuus- ja kemikaaliviraston kemikaalipäätöstä edellyttämässä laajuudessa, tulisi olla laadittuna suunnitelma sammuusvesien talteenotosta valtioneuvoston asetuksen (856/2012) mukaisesti.

20 § Lisämääräykset öljyjen, vaarallisten kemikaalien ja vaarallisten jätteiden varastoinnista tärkeällä pohjavesialueella

20.1 Pohjavesialueella on maaperän ja pohjaveden pilaantumisen estämiseksi noudatettava erityistä varovaisuutta. Säiliöiden sijoittamiseen, huoltoon ja kunnossapitoon on kiinnitettävä erityistä huomiota, joten niille on pohjavesialueella asetettu tiukempia teknisiä vaatimuksia. Näissä määräyksissä maanlaisella säiliöllä tarkoitetaan säiliötä, joka on maan alla suorassa kosketuksessa maahan tai se sijaitsee bunkkerissa maanpinnan alapuolella, ei kuitenkaan rakennuksen sisällä sijaitseva säiliö.

Pinnoituksen jälkeen säiliön vaipan kuntoa ei voi enää luotettavasti tarkastaa, eikä siten säiliön luokitusta ja luokitukseen perustuvaa tarkastusväliä määrittää. Pinnoitettu säiliö muodostaa pohjaveden pilaantumisen riskin, koska sen kuntoa ei voi luotettavasti valvoa.

20.2 Yksivaippaisen säiliön kattamisella estetään sadevesien pääsy suoja-altaaseen. Kaksoisvaippainen säiliö ja kiinteällä umpinaisella valuma-altaalla varustettu säiliö on varustettava siten, että säiliön vaippojen sekä säiliön ja valuma-altaan välistä tilaa pystytään tarkkailemaan mahdollisten kemikaalivuotojen havaitsemiseksi.

20.3 Määräyksessä esitettyjen vaihtoehtoisten polttonestesäiliöiden vuodonhallinta on järjestetty rakenteellisesti tai niille on määrätty muualla lainsäädännössä tietty tarkastusväli. IBC-pakkauksen tarkastusväli on 2,5 vuotta. Väliaikaisistakin työmaista aiheutuu pohjaveden pilaantumisen vaaraa, mikäli tarvittavia polttoaineita ei säilytetä huolellisesti.

Määräyksen tavoitteena on vähentää ympäristön pilaantumisen riskiä imeyttämällä ja keräämällä talteen vähäisetkin öljy- ja muut kemikaalivuodot. Tiiviiksi alustaksi voidaan katsoa esim. asfaltti- tai betonipinnoite, jolla vuodot on helposti havaittavissa ja kerättävissä talteen, ja siten voidaan ehkäistä polttoaineen pääsy maaperään, vesistöön tai viemäriin.

Tarpeeton kemikaalien varastointi pohjavesialueilla sijaitsevilla työmailla lisää pohjaveden pilaantumisen riskiä.

Ympäristönsuojelumääräysten perustelut

- 20.4 Määräyksessä viitataan ympäristönsuojelumääräysten valmisteluvaiheessa voimassa olevaan kauppa- ja teollisuusministeriön päätökseen (344/1983), jonka mukaan tärkeillä pohjavesialueilla maanalaiset poltto- ja dieselöljysäiliöt tulee tarkastaa 10 vuoden kuluessa asennuksesta ja tämän jälkeen säiliön kuntoluokan mukaan 2–10 vuoden välein.
- 20.5 Määräyksessä laajennetaan säiliöiden tarkastusvelvollisuutta edellä kuvatusta. Huonokuntoiset maanpäälliset öljy-, vaarallisten kemikaalien ja vaarallisten jätteiden säiliöt tai muut kuin edellä esitetyn KTM:n päätöksen tarkoittamat maanalaiset kemikaalisäiliöt voivat rikkoutuessaan ja vuotaessaan aiheuttaa maaperän ja pohjaveden pilaantumista. Säännöllisellä säiliöiden ja niihin liittyvien varusteiden tarkastamisella voidaan ennalta ehkäistä mahdollinen ympäristön pilaantuminen. Vuotavan säiliön aiheuttama ympäristön pilaantumisriski on merkittävä, joten tarkastuksen on oltava luotettava.

21 § Käytöstä poistetun maanalaisen säiliön käsittely

Yleistä: Käytöstä poistetut ja vanhat vielä käytössä olevat polttoöljysäiliöt ovat riski maaperälle ja pohjavesille. Käytöstä poistettujen säiliöiden määrää ei tiedetä. Viranomaisilla ei ole myöskään tietoja siitä, miten poistaminen on aikanaan tapahtunut. Säiliötä ei ole aina välttämättä puhdistettu, joten on olemassa vaara, että maaperä pilaantuu säiliöiden aikaa myöten rikkoutuessa.

Vanhat öljysäiliöt voivat sijaita maaperässä sellaisessa paikassa, että niitä on teknisesti hyvin vaikea poistaa. Poistamisesta voi tällöin aiheutua esimerkiksi kohtuutonta vahinkoa muulle omaisuudelle, jolloin poistamisvelvollisuus saattaa muodostua kohtuuttomaksi. Poikkeusta säiliön poistamisvelvollisuudesta voi hakea ympäristönsuojeluviranomaiselta määräyksessä mainitulla perusteella. Hakemus tulee perustella huolellisesti. Ympäristönsuojeluviranomainen harkitsee poikkeuksen myöntämistä tapauskohtaisesti. Poikkeamisesta tehtävässä päätöksessä annetaan yksityiskohtaiset määräykset siitä, mitä toimenpiteitä maahan jätettävään säiliöön liittyen on tehtävä.

- 21.1 Poistamalla säiliöt maaperästä estetään huonokuntoisista vanhoista säiliöistä aiheutuva maaperän pilaantuminen. Lisäksi maaperä vanhojen säiliöiden ympärillä voi olla pilaantunut vuotojen seurauksena ja edellyttää puhdistamista.
- 21.2 Ennen vuotta 2005 hiekalla tai muulla hyväksyttävällä materiaalilla täytettyjä säiliöitä ei kuitenkaan edellytetä nostettavaksi. Säiliöistä, joita ei edellytetä nostettavaksi, on kuitenkin täyttöputki katkaistava ja tulpattava, jotta siihen ei vahingossa johdetaisi polttoaineita tai muita kemikaaleja.
- 21.3 Pilaantuneeseen maaperään ja sen puhdistamiseen liittyvissä asioissa toimivaltainen valvontaviranomainen on valtion ympäristöviranomainen, joka ympäristönsuojelumääräysten valmisteluvaiheessa on Uudenmaan ELY-keskus. Tästä johtuen edellytetään ilmoitusta ELY-keskukseen, mikäli maaperässä todetaan öljyä tai muuta kemikaalia. ELY-keskus antaa tällaisessa tapauksessa ohjeet siitä, miten tapauksessa on meneteltävä. Havaitusta pilaantumisesta tulee ilmoittaa myös kunnan ympäristönsuojeluviranomaiselle.
- 21.4 Vastuu säiliöstä siirtyy kiinteistön uudelle omistajalle, joten hänelle on annettava siitä tieto omistajanvaihdoksen yhteydessä.

22 § Eräiden jätteiden kertaluontoinen hyödyntäminen maarakenteissa

- 22.1 Jätteen ammattimainen tai laitosten hyödyntäminen edellyttää aina joko ympäristölupaa tai ilmoitusta valtion ympäristövalvontaviranomaiselle ns. MARA-asetuksen mukaisesti (valtioneuvoston asetus eräiden jätteiden hyödyntämisestä maarakentamisessa, 591/2006). Käytännössä on kuitenkin ilmennyt tarvetta hyödyntää vähäisiä määriä puhdaita maa-aineksia (jätteistä annetun valtioneuvoston asetuksen 179/2012 jäteluettelon mukainen jäte), kierrätysasfalttia tai betoni- ja tiilijätettä maarakenteissa korvaamaan neitseellisiä maa-aineksia. Ympäristön pilaantumisen ehkäisemiseksi on tarpeen antaa

Ympäristönsuojelumääräysten perustelut

näiden jätteiden hyödyntämistä koskeva määräys. Määräys ei koske tilanteita, joissa puhtaat maa-ainekset hyödynnetään sellaisenaan varmasti ja suunnitelmallisesti tai niiden hyödyntäminen perustuu viranomaisen myöntämään lupaan (esim. rakennus- tai maisematyölupa).

Hyödyntämisen tulee olla kertaluontoista. Kertaluontoisuudella tarkoitetaan jätteen hyödyntämistä kerran samalla paikalla ja samaan tarkoitukseen.

Kierrätysasfaltin sekä betoni- ja tiilijätteen hyödyntäminen maarakenteissa pohjavesialueella kielletään pohjaveden pilaantumisvaaran ehkäisemiseksi.

Ympäristönsuojelumääräysten valmistelutyön aikana on käynnissä nykyisen MARA-asetuksen uudistaminen siten, että asetuksen soveltamisalaa tulisi laajentamaan koskemaan myös mm. puuperäisen aineksen polton lentotuhkaa sekä pohjatuhkia.

22.2 Hyödynnettävien ylijäämämaiden tulee olla puhtaita. Betoni- ja tiilijäte ei saa sisältää ympäristölle tai terveydelle haitallisia aineita, terästä eikä muuta rakennusjätettä. Jäte tulee murskata käyttötarkoitukseen sopivaksi ja maarakenteeseen sijoitettu materiaali peittää tai päällystää yleisen viihtyisyyden vähentymisen estämiseksi.

22.3 Hyödyntämistä koskeva ilmoitusvelvollisuus on tarpeen valvontaa varten.

Ilmoituksesta on käytävä ilmi vähintään seuraavat seikat:

- hyödyntämispaikan ja väliaikaisen varastointiin tarkoitetun paikan haltijan nimi, yhteystiedot ja laskutusosoite;
- tiedot hyödyntämispaikan sijainnista merkittynä asemapiirrokseseen tai karttaan, johon rakenne on rajattu, sekä sen läheisyydessä sijaitsevista pohjavesialueista sekä vedenottoaikoista ja vesistöistä;
- jätteen luovuttajan nimi ja yhteystiedot;
- jätteen nimike sekä mahdollinen selvitys jätteen sisältämistä haitallisten aineiden pitoisuuksista;
- jätteen määrä;
- selvitys jätettä sisältävästä rakenteesta poikkileikkauspiirroksineen, peittämiseen tai päällystämiseen käytettävästä materiaalista, varastoinnista ja muusta toiminnasta hyödyntämispaikalla sekä näihin liittyvistä tarpeellisista ympäristönsuojelutoimista;
- ajankohta, jolloin hyödyntäminen maarakentamisen aikana alkaa ja päättyy.

7 LUKU: MUUT MÄÄRÄYKSET

23 § Yleinen velvollisuus antaa valvontaa varten tarpeellisia tietoja

23.1 Tiedonantovelvollisuus perustuu ympäristönsuojelulaissa säädettyyn valvontaviranomaisen laajaan tiedonsaantioikeuteen ja toiminnanharjoittajan selvilläolovelvollisuuteen. (YSL 6 §, 172 § ja 202 §)

24 § Poikkeaminen ympäristönsuojelumääräyksistä

24.1 Ympäristönsuojeluviranomainen voi myöntää poikkeuksia määräyksistä ympäristönsuojelulain 202 §:n mukaan. Poikkeus käsitellään noudattaen hallintomenettelyä, jolloin esimerkiksi naapureita on tarpeen mukaan kuultava. Päätökseen saa hakea muutosta siten kuin ympäristönsuojelulaissa säädetään muutoksenhausta ympäristönsuojeluviranomaisen päätöksestä.

Milloin annettu määräys voi perustellusta syystä, haitan riittävä ehkäiseminen huomioiden, johtaa kohtuuttomuuteen tai voi olla muutoin epätarkoituksenmukainen, voidaan

Ympäristönsuojelumääräysten perustelut

erillisen hakemuksen perusteella poiketa annetuista määräyksistä. Tarvittaessa valvova viranomainen antaa tarkentavia ohjeita ja määräyksiä.

25 § Ympäristönsuojelumääräysten rikkomisen tai laiminlyönnin seuraamukset

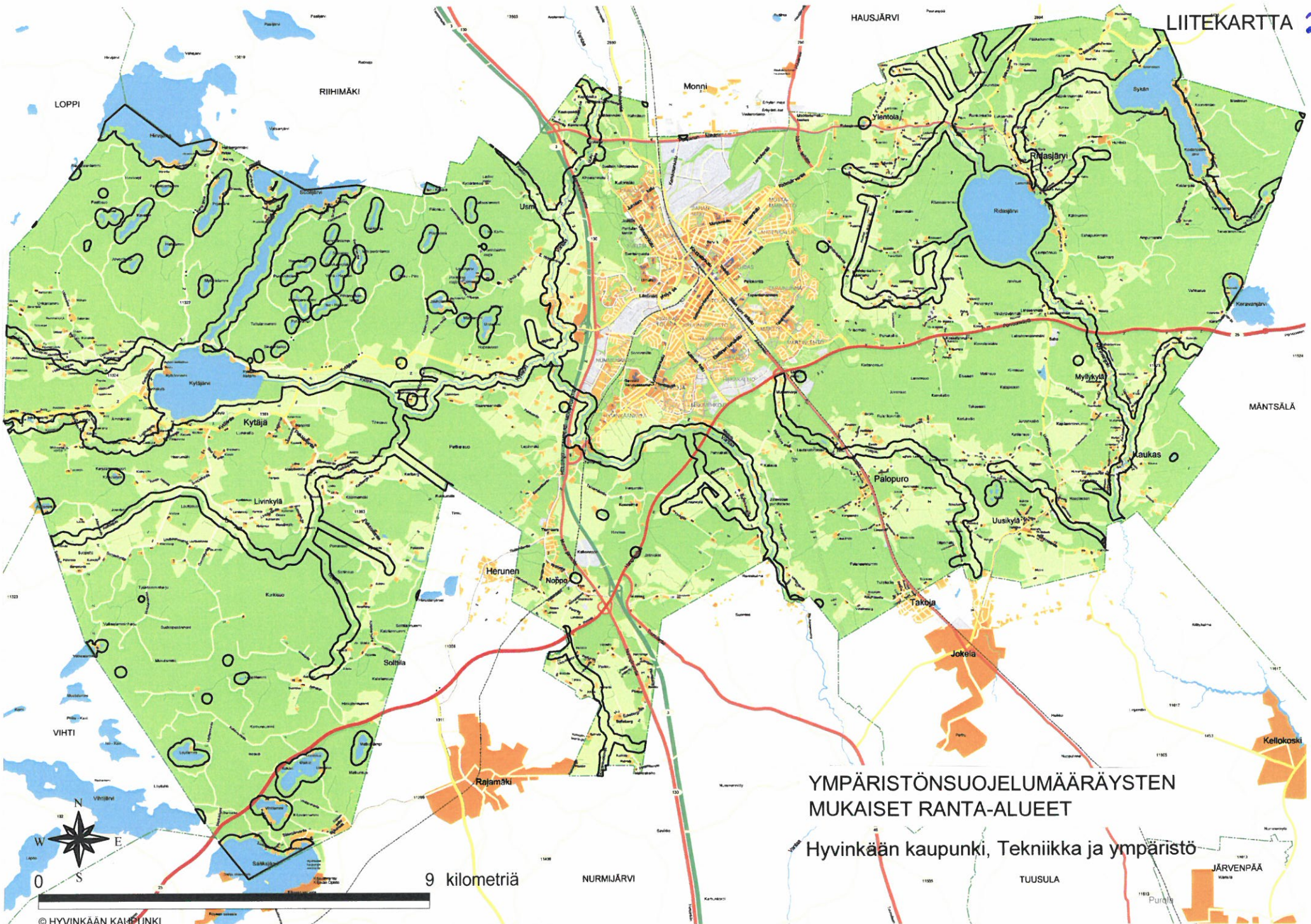
- 25.1 Pykälän tarkoituksena on selventää ympäristönsuojelumääräysten rikkomisen seuraamuksia viittauksella ympäristönsuojelulain asianomaisiin säännöksiin. Ympäristönsuojelulain 18 luvussa on valvontaa ja hallintopakkoa koskevat säännökset, joiden perusteella valvontaviranomainen voi kieltää määräysten vastaisen menettelyn tai määrätä velvollisuuden täytettäväksi muulla tavoin. Määräyksen tehosteeksi voidaan käyttää pakkokeinoja. Rangaistuksesta säädetään rikoslain 48 luvussa sekä ympäristönsuojelulain 225 §:ssä.

8 LUKU: VOIMAANTULOMÄÄRÄYKSET

26 § Ympäristönsuojelumääräysten voimaantulo

- 26.1 Ympäristönsuojelulain 203 §:n mukaan päätös ympäristönsuojelumääräysten hyväksymisestä annetaan tiedoksi siten kuin kunnalliset ilmoitukset kunnassa julkaistaan. Päätös katsotaan annetun tiedoksi, kun kuulutus on asetettu yleisesti nähtäville. Samoin on kuulutettava ympäristönsuojelumääräysten voimaantulosta. Hyväksymistä ja voimaantuloa koskevat kuulutukset voidaan yhdistää.

Aikaisemmin voimassa olleet ympäristönsuojelumääräykset kumoutuvat näiden määräysten tullessa voimaan.



YMPÄRISTÖNSUOJELUMÄÄRÄYSTEN
MUKAISET RANTA-ALUEET

Hyvinkään kaupunki, Tekniikka ja ympäristö

